



Jahresbericht
der Reiner Meusch Stiftung
FLY & HELP
2020

Inhaltsverzeichnis:

1	Aufbau und Organe	2
2	Ziele und Strategien	3
3	Projekte 2020	5
4	Beschäftigte	101
5	Werbeformen	101
6	Aufwendungen	102
7	Sonstiges	102
8	Jahresrechnung	103



Jahresbericht 2020

1 Aufbau und Organe

Leitungsorgan

Vorsitzender:	Reiner Meusch	ehrenamtlich
Stellv. Vorsitzender:	Ellen Zimmermann	ehrenamtlich
Schatzmeister:	Jürgen Schumacher	ehrenamtlich

Aufsichtsorgan

Kuratoriumsmitglieder, alle ehrenamtlich:

Dipl. Oec. Wilhelm Höser (1. Vorsitzender)
Sprecher des Vorstandes der Westerwald Bank eG

Dr. Michael Frenzel
Vorstandsvorsitzender TUI AG, Vorsitzender des Aufsichtsrats der TUI Travel PLC

Peter Orloff
Sänger und musikalische Gesamtleitung Schwarzmeer Kosaken

Rüdiger Straub
Geschäftsführender Gesellschafter Straub & Straub GmbH

Carsten Rath
Grand Hotelier, Unternehmer und Top Referent

Sören Hartman
CEO der DER Touristik

Sabine Bätzing-Lichtenthäler
Ministerin für Soziales, Arbeit, Gesundheit und Demografie Rheinland-Pfalz

Eilert Püschel
Mitglied der Geschäftsführung WITTICH Medien KG

Die ersten Mitglieder des Kuratoriums wurden durch den Stifter auf die Dauer von 5 Jahren bestimmt. Danach ergänzt sich das Kuratorium durch Zuwahl durch die verbliebenen Kuratoriumsmitglieder. Die Amtszeit beträgt auch in diesem Fall 5 Jahre. Wiederwahl ist zulässig.



Jahresbericht 2020

2 Ziele und Strategien

Hauptziel der Reiner Meusch Stiftung FLY & HELP ist die Förderung von Bildung und Erziehung. Mit der Hilfe der Spender errichtet die Stiftung schwerpunktmäßig neue Schulen in Entwicklungsländern.

Die ersten fünf Projekte während der Weltumrundung von Reiner Meusch waren erst der Anfang einer langfristig angelegten Bildungskampagne der Stiftung. Bisher konnten schon 370 Projekte rund um den Globus initiiert, gefördert und betreut werden. Unser Ziel ist es, jährlich mindestens 40 neue Projekte umzusetzen.

3 Projekte 2020

Grundsätze der Mittelverwendung und Wirkungsbeobachtung:

Die Anfragen für Hilfsprojekte werden sorgfältig geprüft.

Im Rahmen der Tagung des Leitungsorganes wird über die Mittelverwendung beraten und diese freigegeben. Es gibt bestimmte Förderkriterien für die Projekte, z.B.:

- jedes Projekt hat eine Vertrauensperson einer Partnerorganisation vor Ort
- der Fortgang der Arbeit muss regelmäßig nachgewiesen werden
- die projektbezogene Verwendung der Spendenmittel muss fortlaufend offengelegt werden
- die Projekte basieren auf dem Grundgedanken „Hilfe zur Selbsthilfe“

Für jedes Hilfsprojekt werden mehrere Kostenvoranschläge eingeholt.

Am Ende jedes Projektes wird ein Projektbericht und Finanzbericht angefertigt, der die genauen Maßnahmen und Ergebnisse dokumentiert.

Die Nachhaltigkeit unserer Projekte ist uns sehr wichtig. Die Schulen werden im Normalfall sofort nach Beendigung der Bauarbeiten an den Staat übergeben. Sie sind staatlich anerkannt und werden meist vom Staat betrieben (in Einzelfällen auch von der Kirche oder von unseren



Jahresbericht 2020

Projektpartnern direkt). Damit ist der Staat (bzw. die Kirche oder der Projektpartner) ab diesem Zeitpunkt für den Erhalt und die laufenden Kosten (Lehrergehälter etc.) der Schule verantwortlich. Unsere Projektpartner werden von uns dazu angehalten, vertraglich mit der Behörde zu regeln, dass diese sich zum Erhalt der Schule und der vorgeschriebenen Nutzungsart (als Schulgebäude) verpflichtet.

Wir arbeiten ausschließlich mit Organisationen zusammen, die unsere strengen Auflagen erfüllen. Das Thema Nachhaltigkeit ist bei der Prüfung und Auswahl der Partner unser wichtigstes Kriterium. Wir prüfen jeden Projektantrag der Partnerorganisationen auf die Plausibilität der Nachhaltigkeit. Wir verfolgen den Bauprozess und sind hier im ständigen Austausch und Kontakt mit den Bauverantwortlichen.

Bleibt ein Projektpartner Betreiber der Schule (das betrifft nur Einzelfälle), dann muss uns ein plausibles Konzept vorgelegt werden, wie die laufenden Kosten der Schule künftig getragen werden sollen – beispielsweise durch bestimmte Einnahmequellen (Verkauf von Wasser aus einem Brunnen, Schulgeld, Patenschaften o.ä.).

Die Qualität der Gebäude ist so angelegt, dass in den kommenden Jahrzehnten auch keine großen Renovierungsarbeiten zu erwarten sind. Sollte ein Antrag auf Renovierung einer unserer Schulen eingereicht werden, behandeln wir diesen Antrag präferiert.

Allen Spendern wird jederzeit die Möglichkeit eingeräumt, das Projekt auf eigene Kosten zu besuchen. Unsere Partnerorganisationen besuchen die Projekte auch punktuell. Und bei unseren Delegationsreisen besuchen wir ebenfalls immer mehrere Projekte.

Die Stiftung selbst hat keinerlei Ausgaben, da alle entstehenden Verwaltungskosten von Reiner Meutsch persönlich, von dessen Firma Prime Promotion GmbH oder von Sponsoren übernommen werden.

Aufgrund der Corona-Lockdowns in 2020 haben sich einige Projekt-Zeitpläne verzögert. In manchen Ländern herrschte ein Baustopp zwischen März und Sommer/Herbst. Momentan laufen aber die Bauarbeiten wieder weiter.

Jahresbericht 2020

Argentinien	Yaboty Mirí
Projektart	Bau einer Grundschule
Projektvorhaben	3 Klassenräume, Toiletten
Zielgruppe	ca. 60 Schüler/innen
Land	Argentinien, Südamerika
Ort	Yaboty Mirí
GPS	-26.824000, -53.895278
Fördervolumen	40.000 Euro
Partner vor Ort	Guarani-Hilfe e.V.
Laufzeit	Aug. 2020 bis Apr. 2021



Allgemeiner Hintergrund

Mit diesem Projekt werden die indigenen Guarani-Kinder gefördert. Seit mindestens 2.500 Jahren leben sie im weiten Gebiet zwischen Amazonien und dem La Plata, zwischen dem Atlantik und den Anden. Vor der Abholzung des Urwaldes lebten die Guarani vom Jagen und Sammeln in den Wäldern. Heute leben sie vom Betteln, stellen Kunsthandwerk her - ohne Absatzmarkt - und ernähren sich einseitig von Maniokwurzeln und gestoßenem Mais. Sie Siedlungen der Guarani haben meistens keine schulische Infrastruktur und werden in Behelfsräumen unterrichtet.

Hintergrund zum Projekt und aktuelle Herausforderungen

Das vorhandene private Haus war für den Schulunterricht zu klein geworden, da immer neue Schüler dazukamen. Und Kinder von brasilianischen Guarani aus der Region Misiones, die aus Brasilien vertrieben wurden, kamen nach Yaboty Mirí.

Projektmaßnahmen / Projektbeschreibung

Bau eines Schulgebäudes mit drei Klassenräumen und Bau von Toiletten

vorher



im Bau



Jahresbericht 2020

Äthiopien	Bishoftu / Tokuma
Projektart	Bau einer Vorschule
Projektvorhaben	4 Klassenräume
Zielgruppe	ca. 200 Schüler/innen
Land	Äthiopien, Afrika
Ort	Bishoftu / Tokuma
GPS	8.750000, 38.983333
Fördervolumen	57.000 Euro
Partner vor Ort	Humedica e.V.
Laufzeit	Okt. 2020 bis März 2021



Allgemeiner Hintergrund

Äthiopien gehört zu den ärmsten Ländern der Welt: rund ein Drittel der Bevölkerung lebt unterhalb der Armutsgrenze. Das Land ist gezeichnet von Nahrungsknappheit, Dürren, Arbeitslosigkeit und einer hohen Zahl an HIV-infizierten Menschen. Jedes Jahr wächst die Bevölkerung um 2,6 Prozent. Die Lebenserwartung liegt bei etwa 66 Jahren, die Alphabetisierungsrate bei nur 52 Prozent.

Hintergrund zum Projekt und aktuelle Herausforderungen

Die Schule war generell in schlechtem baulichem Zustand – besonders die Vorschule: der Putz bröckelte von den Wänden und es war aufgrund der fehlenden Fenster zu dunkel. Eine Sanierung des Gebäudes war wegen des zu schlechten Zustands nicht mehr möglich.

Projektmaßnahmen / Projektbeschreibung

Bau eines Kindergarten-/Vorschulgebäudes mit vier Klassenräumen.

vorher



im Bau



Jahresbericht 2020

Burkina Faso	Gambo
Projektart	Bau einer Grundschule
Projektvorhaben	3 Klassenräume inkl. Möbel, Lehrerraum, Lagerraum, Toiletten, Brunnen
Zielgruppe	ca. 607 Schüler/innen
Land	Burkina Faso, Afrika
Ort	Gambo
GPS	13.3391667, -2.0102777
Fördervolumen	72.287 Euro
Partner vor Ort	abed e.V.
Laufzeit	Feb. 2020 bis Aug. 2020



Allgemeiner Hintergrund

Burkina Faso stand bis 1960 unter französischer Kolonialherrschaft, hieß von Beginn der Unabhängigkeit bis 1984 Obervolta und zählt zu den ärmsten Ländern der Welt. Das Land hat etwa 16,5 Millionen Einwohner (2011) mehrheitlich muslimischen Glaubens.

Hintergrund zum Projekt und aktuelle Herausforderungen

Das bestehende Schulgebäude war in sehr baufälligem Zustand. Es wurde durch die Dorfbewohner schon etwas saniert und in drei notdürftige Klassenzimmer aufgeteilt. Aber es war auch im Zwei-Schicht-Betrieb mit bis zu 100 Kindern pro Raum völlig überfüllt und überlastet. Es fehlten Schulbänke, die Kinder saßen auf Steinen oder auf dem Boden. Abgesehen von fehlendem Wasser für die Hygiene, gab es auch keine Latrinen.

Projektmaßnahmen / Projektbeschreibung

Bau eines Schulgebäudes mit drei Klassenräumen inkl. Ausstattung, einem Lehrerraum, einem Lagerraum, Latrinen und einem Brunnen.

vorher



nachher



Jahresbericht 2020

Burkina Faso	Kourbo-Moogo
Projektart	Bau einer Grundschule
Projektvorhaben	3 Klassenräume inkl. Möbel, Lehrer- und Lagerraum, Brunnen, Toiletten
Zielgruppe	ca. 135 Schüler/innen
Land	Burkina Faso, Afrika
Ort	Kourbo-Moogo
GPS	<i>folgt</i>
Fördervolumen	59.634 Euro
Partner vor Ort	abed e.V.
Laufzeit	Jan. 2020 bis Jun. 2020



Allgemeiner Hintergrund

Die Alphabetisierungsrate in Burkina Faso liegt bei 21,8%, die Arbeitslosenrate bei knapp über 50%. Es gibt 60 gesprochene Sprachen und dementsprechend auch 60 verschiedene Ethnien, die in Burkina Faso trotz kultureller und religiöser Unterschiede friedlich miteinander leben. Die Amtssprache ist Französisch, das Hauptmerkmal, das die Kolonialmacht hinterlassen hat.

Hintergrund zum Projekt und aktuelle Herausforderungen

Der Grund, eine Schule in Kourbo-Moogo zu bauen, ist, dass es lediglich eine Drei-Klassen Dorfschule in schlechtem Zustand gab. Die Schule wurde von der Dorfcommunity gebaut. Da der Bau mittlerweile viele Schäden aufwies, mussten die Kinder in der Regenzeit oft nach Hause geschickt werden. Im Norden Burkinas ist die Temperatur sehr oft zu hoch, sodass das Strohdach unter den klimatischen Verhältnissen des Regens und der Hitze völlig zerstört und abgetragen wurde. Es gab auch kein sauberes Trinkwasser und keine Toiletten auf dem Schulgelände.

Projektmaßnahmen / Projektbeschreibung

Bau eines Schulgebäudes mit drei Klassenräumen inkl. Ausstattung, einem Lehrerraum, einem Lagerraum, Latrinen und einem Brunnen.

vorher



nachher



Jahresbericht 2020

Burkina Faso	Sorogo
Projektart	Bau einer Grundschule
Projektvorhaben	3 Klassenräume inkl. Möbel, Lehrer-, Lagerraum, Küche, Lehrerunterkünfte, Latrinen
Zielgruppe	ca. 223 Schüler/innen
Land	Burkina Faso, Afrika
Ort	Sorogo
GPS	13.3469444, -2.266111
Fördervolumen	87.312 Euro
Partner vor Ort	Help - Hilfe zur Selbsthilfe e.V.
Laufzeit	Dez. 2019 bis Apr. 2020



Allgemeiner Hintergrund

Die meisten burkinischen Familien haben viele Kinder, durchschnittlich 4-6. Die Familien finanzieren sich zum größten Teil aus Landwirtschaft und bäuerlichen Kleinbetrieben. Dies ermöglicht jedoch kein hohes Einkommen, so dass die Mehrzahl der Familien große Probleme hat das normale Leben mit den täglichen existentiellen Bedürfnissen zu meistern. Im Durchschnitt geht nur 1 von 3 Kindern in die Schule.

Hintergrund zum Projekt und aktuelle Herausforderungen

Der Unterricht fand in drei unfertigen Klassenräumen unter schwierigen Bedingungen statt. Das Dach war instabil und die Eltern mussten mehrfach zusammenlegen, um es provisorisch zu reparieren, nachdem es von Stürmen abgedeckt worden war. Die Schüler der 3. Klasse haben gar keinen Klassenraum und ihr Unterricht findet unter einem Strohdach statt.

Projektmaßnahmen / Projektbeschreibung

Bau eines Schulgebäudes mit drei Klassenräumen inkl. Möbeln, einem Lehrerraum, einem Lagerraum, einer Küche, Lehrerunterkünften und Latrinen.

vorher

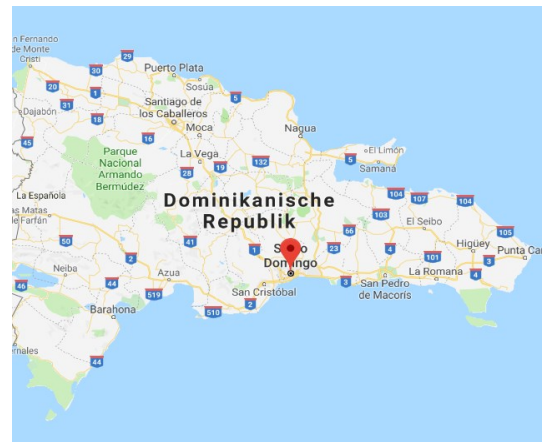


nachher



Jahresbericht 2020

Dom. Republik	Santo Domingo
Projektart	Bau einer Förderschule
Projektvorhaben	1 Werkraum, Badsanierung
Zielgruppe	ca. 400 Schüler/innen
Land	Dominikanische Republik
Ort	Santo Domingo
GPS	18.501756, -69.898985
Fördervolumen	33.070 Euro
Partner vor Ort	Jacintas Kinder e.V.
Laufzeit	Okt. 2019 bis Jan. 2020



Allgemeiner Hintergrund

Die Stiftung Kleine Schule Sonnenstrahl fördert durch sonderpädagogische Angebote ca. 400 Kinder und Jugendliche in insgesamt 28 Gruppen: 16 in Santo Domingo und 12 in Villa Altigracia. In weiteren 6 Gruppen finden arbeitstherapeutische Angebote statt, die die Jugendlichen auf den Einstieg in das Berufsleben vorbereiten sollen. Die Förderung wird durch individuelle und therapeutische Angebote in Kleinstgruppen ergänzt.

Hintergrund zum Projekt und aktuelle Herausforderungen

Die Räumlichkeiten in Santo Domingo wurden allzu beschränkt, um der hohen Nachfrage von Schülern in diesem Bereich gerecht zu werden. Gerne würde man daher jeden zur Verfügung stehenden Platz nutzen, um das Angebot um einen Werkraum zu erweitern.

Projektmaßnahmen / Projektbeschreibung

Erweiterung um einen Werkraum, eine Badsanierung, den Innen- und Außenanstrich eines Gebäudes und Anschaffung von Mobiliar, Ventilatoren und einer Nähmaschine.

nacher



Jahresbericht 2020

Indien	D.Kondapuram
Projektart	Bau einer Förderschule
Projektvorhaben	1 Klassenraum
Zielgruppe	ca. 51 Schüler/innen
Land	Indien, Asien
Ort	D.Kondapuram
GPS	14.725194, 76.962028
Fördervolumen	11.357 Euro
Partner vor Ort	Vicente Ferrer Stiftung gmbH
Laufzeit	Sep. 2020 bis Mai 2021



Allgemeiner Hintergrund

2009 hat die indische Regierung ein Gesetz zur kostenlosen und allgemeinen Schulpflicht erlassen (Right of Children to Free and Compulsory Education Act). Nach dem Gesetz müssen Kinder bis zu ihrem 14. Lebensjahr die Schule besuchen. Die Volkszählung von 2011 ergab in Indien eine Alphabetisierungsrate von nur 74 % im Vergleich zu einem Weltdurchschnitt von 84 %. Nach wie vor gibt es eine starke Ungleichheit bei der Alphabetisierung der beiden Geschlechter sowie eine Ungleichheit zwischen ländlichen und städtischen Regionen.

Hintergrund zum Projekt und aktuelle Herausforderungen

Ziel des Projektes ist es, Mädchen und Jungen im Dorf D.Kondapuram den Zugang zu qualitativ hochwertiger Schulbildung durch den Bau einer Förderschule, in der Förderunterricht geleistet wird, zu ermöglichen. Die Kinder gehen täglich sechs Stunden in die öffentliche Schule. Sie kommen aus bildungsfernen Familien, ihre Eltern sind größtenteils Analphabeten. Ohne die zusätzliche Unterstützung durch den Förderunterricht könnten die Jungen und Mädchen dem Unterricht in der öffentlichen Schule nicht folgen.

Projektmaßnahmen / Projektbeschreibung

Bau eines Schulgebäudes mit einem großen Klassenraum und einem Lehrerzimmer.

vorher



im Bau



Jahresbericht 2020

Indien	Madhavaram Thanda
Projektart	Bau einer Vorschule
Projektvorhaben	1 großer Klassenraum, 1 Lehrerzimmer/Schlafräum
Zielgruppe	ca. 80 Schüler/innen
Land	Indien, Asien
Ort	Madhavaram Thanda
GPS	15.901534, 77.310213
Fördervolumen	10.000 Euro
Partner vor Ort	Dalits - Eine Chance für Kinder e.V.
Laufzeit	Mär. 2020 bis Mär. 2021



Allgemeiner Hintergrund

In Indien leben 240 Millionen Dalits – die Unberührbaren. Sie gehören eigentlich gar keiner Kaste an, so niedrig stehen sie in der streng hierarchisch gegliederten Gesellschaftsordnung. Schulen sind für die Dalits sehr wichtig. Jahrhundertlang haben sie als Angehörige der untersten Kaste nicht lernen dürfen. Die Eltern heutiger Kinder können nicht lesen und schreiben.

Hintergrund zum Projekt und aktuelle Herausforderungen

Die Vorschulen, die in abgelegenen Dörfern gebaut werden, sind für die Dalits von großer Bedeutung. Die Kinder von 3 bis 6 Jahren werden dort auf die Aufnahme an den öffentlichen Governmental Schools vorbereitet, denn ihre Eltern sind Analphabeten. Um die Anforderungen der staatlichen Governmental Schools erfüllen zu können, muss den Kleinen vieles vorher beigebracht werden und erste Grundkenntnisse im Lesen, Schreiben und Rechnen vermittelt werden.

Projektmaßnahmen / Projektbeschreibung

Bau eines Gebäudes mit einem großen Klassenraum und einem Lehrerzimmer/Schlafräum.

vorher - Dorf -

im Bau



Jahresbericht 2020

Indien	Tarsod
Projektart	Bau einer Grundschule
Projektvorhaben	10 Klassenräume inkl. Möbel
Zielgruppe	ca. 500 Schüler/innen
Land	Indien, Asien
Ort	Tarsod
GPS	21.022181, 75.633009
Fördervolumen	76.650 Euro
Partner vor Ort	Karmeliterorden
Laufzeit	Feb. 2020 bis Mär. 2021



Allgemeiner Hintergrund

Da 60% der Bevölkerung in Indien Analphabeten sind und 35% der Kinder zwischen 7 und 14 Jahren nicht in die Schule gehen, ist die Unterstützung bei der Schulbildung sehr wichtig.

Hintergrund zum Projekt und aktuelle Herausforderungen

Im Jahr 2014 wurde das Gebäude mit den ersten vier Klassenräumen, einem Lehrerzimmer, einem Spielzimmer und einem Büro errichtet. Im Jahr 2017 wurde das Gebäude aufgestockt und somit um vier weitere Klassenräume und einer Sanitäreinrichtung erweitert. FLY & HELP unterstützte beide Projekte.

Im Schuljahr 2019/2020 wurden ca. 250 Kinder in 8 Klassenräumen unterrichtet. In drei Jahren rechnet man mit insgesamt 500 Kindern, sodass die jetzigen Räume nicht ausreichen werden, um alle Schüler unterzubringen. Für die Weiterentwicklung der Schule werden 10 Räume mehr benötigt. Um vorschriftsmäßig durchschnittlich 30 Schulkinder in einer Klasse unterzubringen.

Projektmaßnahmen / Projektbeschreibung

Bau eines Schulgebäudes mit 10 Klassenräumen inkl. Möbel

vorher – 1. Gebäude -



2. Gebäude im Bau



Jahresbericht 2020

Indien	Thippepalli
Projektart	Bau einer Förderschule
Projektvorhaben	1 Klassenraum inkl. Möbel, Lehrerzimmer
Zielgruppe	ca. 32 Schüler/innen
Land	Indien, Asien
Ort	Thippepalli
GPS	14.4419444, 77.8758333
Fördervolumen	12.105 Euro
Partner vor Ort	Vicente Ferrer Stiftung gGmbH
Laufzeit	Mai 2020 bis Apr. 2021



Allgemeiner Hintergrund

In dem Dorf Thippepalli leben 231 Familien. Die Familien gehören folgenden Gemeinschaften an: 60 Familien zählen zu den Scheduled Caste, 110 Familien zu den Scheduled Tribes, 60 Familien zu der Backward Classes und 1 Familie zu anderen Kasten. Alle drei Kasten sind staatlich spezifizierte Bevölkerungsgruppen, die sozioökonomisch benachteiligt sind und deswegen eine besondere staatliche Förderung beanspruchen dürfen.

Hintergrund zum Projekt und aktuelle Herausforderungen

Die Grundschüler erhalten in der Förderschule jeden Tag jeweils zwei Stunden Förderunterricht vor und nach dem Unterricht in der öffentlichen Schule. Der Förderunterricht findet morgens von 6.30 Uhr bis 8.30 Uhr und am Nachmittag von 16.30 Uhr bis 18.30 Uhr statt. Die Unterrichtsfächer sind Telugu (Landessprache), Englisch und Mathematik. Die Förderschule wird außerhalb des Unterrichts für Treffen der Dorfgemeinschaft, des CDC sowie des Nahrungsergänzungsprogrammes genutzt. Die aktuelle Schuel ist sehr baufällig.

Projektmaßnahmen / Projektbeschreibung

Bau eines Schulgebäudes mit einem großen Klassenraum inkl. Möbel und einem Lehrerzimmer

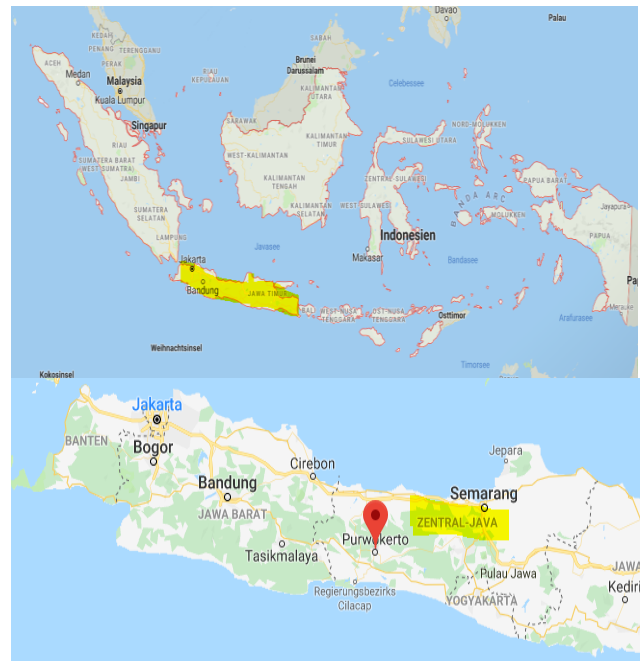
vorher

im Bau



Jahresbericht 2020

Indonesien	MIMA Banteran
Projektart	Bau und Sanierung einer Grundschule
Projektvorhaben	Neubau von 3 und Sanierung von 4 Klassenräumen inkl. Möbel, Toiletten
Zielgruppe	ca. 368 Schüler/innen
Land	Indonesien, Asien
Ort	MIMA Banteran
GPS	-7.365494, 109.260651
Fördervolumen	24.000 Euro
Partner vor Ort	Kinderhilfe Indonesien e.V.
Laufzeit	Mär. 2020 bis Feb. 2021



Allgemeiner Hintergrund

In der Region Banyumas gibt es viele Schulen, die zum Teil sehr baufällig sind, über gesundheitsgefährdende und menschenunwürdige sanitäre Anlagen und grundsätzlich über nicht ausreichend Klassenzimmer verfügen.

Hintergrund zum Projekt und aktuelle Herausforderungen

Die Bausubstanz des bestehenden Schulgebäudes war teilweise marode, manche Seitenwände waren sogar einsturzgefährdet. Das Dach des Schulgebäudes war undicht, weshalb gerade in der Regenzeit der Schulbetrieb teilweise abgebrochen wurde.

Projektmaßnahmen / Projektbeschreibung

Sanierung von elf Klassenräumen und Neubau von drei Klassenräumen und Toiletten

vorher

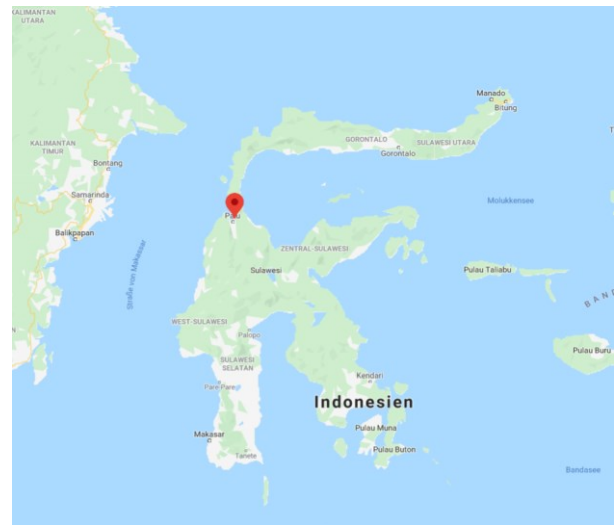


im Bau



Jahresbericht 2020

Indonesien Sigi	
Projektart	Bau einer Grundschule
Projektvorhaben	3 Klassenräume inkl. Möbel
Zielgruppe	ca. 119 Schüler/innen
Land	Indonesien, Asien
Ort	Sigi
GPS	-0.976279, 119.911168
Fördervolumen	47.100 Euro
Partner vor Ort	Kinderhilfswerk Stiftung Global-Care
Laufzeit	Feb. 2020 bis Aug. 2020



Allgemeiner Hintergrund

Am 28. September 2018 bebte die Erde mit einer Stärke von bis zu 7.4 in Zentral-Sulawesi. Das Epizentrum des Erdbebens lag nahe der Küste in einer Tiefe von nur 10 km. Die vielen Vor- und Nachbeben lösten einen Tsunami und Erdrutsche aus. Am stärksten traf es die Provinzhauptstadt Palu, wo das Dorf Sigi liegt.

Hintergrund zum Projekt und aktuelle Herausforderungen

Das alte Schulgebäude wurde durch das Erdbeben vollständig zerstört. Der Schutt ist größtenteils beseitigt, und die Kinder lernen in provisorischen Klassenräumen, die dunkel sind und tagsüber sehr heiß werden, da die Wände und das Dach größtenteils aus Wellblech ohne Isolierung bestehen.

Projektmaßnahmen / Projektbeschreibung

Bau eines Schulgebäudes mit drei Klassenräumen inkl. Möbel

vorher



nachher



Jahresbericht 2020

Kambodscha	Boeng Pram
Projektart	Bau einer Secondary School
Projektvorhaben	5 Klassenräume inkl. Möbel, Toiletten
Zielgruppe	ca. 200 Schüler/innen
Land	Kambodscha, Asien
Ort	Boeng Pram
GPS	13.3411111, 102.726666
Fördervolumen	56.500 Euro
Partner vor Ort	Child's Dream
Laufzeit	Mär. 2020 bis Sep. 2020



Allgemeiner Hintergrund

Trotz seines florierenden Tourismus ist Kambodscha immer noch eines der ärmsten und am wenigsten entwickelten Länder Südostasiens. Die Entwicklung ist im Land nicht gleichmäßig verteilt, und viele ländliche Gemeinden sind nach wie vor von Armut betroffen, da Korruption und Eigeninteressen das Wachstum des Landes behindern.

Hintergrund zum Projekt und aktuelle Herausforderungen

Die Gemeinde hatte keine Sekundarschulen in der Umgebung. Die nächste Sekundarschule war 30 km entfernt, daher war die Abbrecherquote nach der Grundschule sehr hoch, denn viele Dorfbewohner können sich die Transport- und Unterkunftskosten, die damit verbunden sind, ihre Kinder in eine weiterführende Schule zu schicken, nicht leisten. Infolgedessen hörten viele Kinder nach der Grundschule auf.

Projektmaßnahmen / Projektbeschreibung

Bau eines Schulgebäudes mit fünf Klassenräumen inkl. Möbeln und Bau von Toiletten

vorher



nachher



Jahresbericht 2020

Kambodscha	Ko Koh
Projektart	Bau einer Grundschule
Projektvorhaben	5 Klassenräume inkl. Möbeln
Zielgruppe	ca. 740 Schüler/innen
Land	Kambodscha, Asien
Ort	Ko Koh
GPS	13.744318, 102.961546
Fördervolumen	30.000 Euro
Partner vor Ort	Child's Dream
Laufzeit	Dez. 2019 bis Jun. 2020



Allgemeiner Hintergrund

Nach mehr als zwei Jahrzehnten Bürgerkrieg ist Kambodscha eines der ärmsten und am wenigsten entwickelten Länder Südostasiens und verzeichnet hohe Raten bei Schulabbrechern und Repetenten auf allen Schulstufen und entsprechend bei Analphabeten unter den Erwachsenen.

Hintergrund zum Projekt und aktuelle Herausforderungen

Eines der Schulgebäude in Ko Koh war aus Holz und akut einsturzgefährdet. Es wurde von den Dorfbewohnern in 1991 selbst gebaut, hatte Holzwände und ein Zinkdach. Im Sommer war es in dem Gebäude unerträglich heiß und in der Regenzeit regnet es durch das undichte Dach herein. Dies trug noch mehr dazu bei, dass das Holz schneller verrottete.

Projektmaßnahmen / Projektbeschreibung

Bau eines Schulgebäudes mit fünf Klassenräumen inkl. Möbeln

vorher



nachher



Jahresbericht 2020

Kambodscha	O Khcheay Choeung
Projektart	Bau einer Grundschule
Projektvorhaben	4 Klassenräume inkl. Möbel
Zielgruppe	ca. 147 Schüler/innen
Land	Kambodscha, Asien
Ort	O Khcheay Choeung
GPS	13.039866, 103.222203
Fördervolumen	40.549 Euro
Partner vor Ort	Child's Dream
Laufzeit	Mär. 2020 bis Sep. 2020



Allgemeiner Hintergrund

Ein großer Teil der Schulgebäude in Kambodscha ist in schlechtem Zustand. Dies führt dazu, dass Bildung vernachlässigt wird. Obwohl man sich in den meisten Gemeinschaften bewusst ist, wie wichtig Bildung für ihre Kinder ist, ist es ihnen aufgrund mangelnder Ressourcen oft nicht möglich, auch nur einfache Schulgebäude mit sauberem Wasser und Toiletten zur Verfügung zu stellen. Besonders in ländlichen Regionen. Die bestehenden Gebäude sind sehr marode und oft sogar einsturzgefährdet. Sie Klassen sind oft sehr überfüllt. So ist der Bau von Schulgebäuden in Kambodscha entscheidend, um die Teilnahme am Unterricht zu erhöhen.

Hintergrund zum Projekt und aktuelle Herausforderungen

Das Gebäude stammte aus 1994 – es wurde aus Holz und Zement gebaut. Es musste dringend ersetzt werden, da es sich in einem einsturzgefährdeten Zustand befand. Im Sommer war es in dem Gebäude unerträglich heiß und in der Regenzeit regnet es durch das undichte Dach herein.

Projektmaßnahmen / Projektbeschreibung

Bau eines Schulgebäudes mit vier Klassenräumen inkl. Möbel

vorher



nachher



Jahresbericht 2020

Kambodscha	Ou Kambot
Projektart	Bau einer Grundschule
Projektvorhaben	5 Klassenräume inkl. Möbel, Toiletten
Zielgruppe	ca. 426 Schüler/innen
Land	Kambodscha, Asien
Ort	Ou Kambot
GPS	13.165232, 103.261986
Fördervolumen	50.000 Euro
Partner vor Ort	Child's Dream
Laufzeit	Aug. 2020 bis Dez. 2020



Allgemeiner Hintergrund

Der Ansatz unseres Partners ist, die Gemeinschaft immer in das Projekt einzubinden, um Eigenverantwortung und Community-Entwicklung zu fördern. Für dieses Projekt haben sich die Dorfbewohner bereit erklärt, einen Beitrag zu leisten, indem sie das Fundament füllen, das alte Holzgebäude entfernen, einen Zaun um die Schule errichten und die Schuleröffnungszeremonie organisieren. Sobald das Projekt abgeschlossen ist, wird die Gemeinde für den Unterhalt der Schule verantwortlich sein.

Hintergrund zum Projekt und aktuelle Herausforderungen

Die Schule bestand aus zwei Gebäuden aus den Jahren 1997 (aus Holz) und 2014 (Beton). Das Betongebäude wurde von unserem Partner gebaut und ist in einem guten Zustand. Das Holzgebäude war für den Unterricht nie besonders gut geeignet, da es nicht witterungsbeständig bei Regen und Hitze war und zunehmend zerfiel. Es war im sehr schlechten Zustand, das Dach hatte Löcher und die Holzwände waren zerfressen. Darüber hinaus ist die Schülerzahl im Laufe der Jahre sehr gewachsen, sodass die Klassenbelegung viel zu hoch war.

Projektmaßnahmen / Projektbeschreibung

Bau eines Schulgebäudes mit fünf Klassenräumen inkl. Möbel und Bau von Toiletten

vorher



nachher



Jahresbericht 2020

Kambodscha	Prey Khpos
Projektart	Bau einer Grundschule
Projektvorhaben	6 Klassenräume inkl. Möbel, Toiletten
Zielgruppe	ca. 319 Schüler/innen
Land	Kambodscha, Asien
Ort	Prey Khpos
GPS	13.336070, 102.902324
Fördervolumen	50.000 Euro
Partner vor Ort	Child's Dream
Laufzeit	Mär. 2020 bis Sep. 2020



Allgemeiner Hintergrund

Bei Kambodschas unglücklicher Geschichte stellt sich die Frage, ob diese Nation irgendwann in Frieden leben kann. Die Leben der Kambodschanerinnen und Kambodschaner wurden schrittweise zerstört während der Regimes, die nach der Unabhängigkeit von Frankreich 1953 an die Macht kamen und wieder verschwanden.

Hintergrund zum Projekt und aktuelle Herausforderungen

Die 1979 erbaute Schule war sehr verfallen und aufgrund von Rissen im Fundament instabil geworden. Termiten haben die hölzernen Wände des Gebäudes zerfressen, sodass die Statik schwach und akut einsturzgefährdet war. Das verfallene Schulgebäude stellte eine Gefahr für Kinder und Lehrer dar.

Projektmaßnahmen / Projektbeschreibung

Bau eines Schulgebäudes mit sechs Klassenräumen inkl. Möbel und Bau von Toiletten

vorher



nachher



Jahresbericht 2020

Kamerun	Ngaoundéré
Projektart	Bau einer Vor- und Grundschule
Projektvorhaben	5 Klassenräume, Toiletten
Zielgruppe	ca. 360 Schüler/innen
Land	Kamerun, Afrika
Ort	Ngaoundéré
GPS	folgt
Fördervolumen	51.942 Euro
Partner vor Ort	pro interplast Seligenstadt e. V.
Laufzeit	Okt. 2020 bis Mär 2021



Allgemeiner Hintergrund

In Kamerun arbeiten ca. 36 bis 56 Prozent aller Kinder zwischen fünf und 14 Jahren. Es ist eine der höchsten Anteile in ganz Afrika. Sie arbeiten auf Plantagen, wo sie bei der Ernte von Kakao, Baumwolle oder Kaffee helfen, in der Fischerei, als Haushaltshilfen oder auf den Märkten. Es gibt ca. 1,2 Millionen Waisen in Kamerun. 310.000 dieser Kinder haben ihre Eltern durch Aids verloren.

Hintergrund zum Projekt und aktuelle Herausforderungen

In der Anfangszeit konnten die Waisenkinder noch in den Räumlichkeiten einer Ordensschwester untergebracht werden. Da die Anzahl der zu betreuenden Kinder ständig wuchs, wurden zusätzliche Räumlichkeiten angemietet. In 2019 wurden bereits 60 Kinder im Säuglings-, Kleinkind- und Schulkindalter in den Räumlichkeiten betreut. 45 Kinder waren Waisenkinder und 15 Internatskinder, die also noch Eltern haben, die aber zu weit weg leben.

Projektmaßnahmen / Projektbeschreibung

Bau einer Vorschule mit zwei Klassenräumen und einer Grundschule mit sechs Klassenräumen. Ziel ist die Errichtung eines gesamten Komplexes mit Schulen und einem Waisenhaus/Internat.

vorher



im Bau



Jahresbericht 2020

Kenia	Kombani
Projektart	Bau eines Waisenhauses
Projektvorhaben	6 Schlafräume, Küche, Toiletten, Duschen
Zielgruppe	ca. 24 Schüler/innen
Land	Kenia, Afrika
Ort	Kombani
GPS	-4.190472, 39.605167
Fördervolumen	60.000 Euro
Partner vor Ort	Watoto e.V.
Laufzeit	Jun. 2020 bis Dez. 2020



Allgemeiner Hintergrund

Der Bedarf nach einer Primary School in Kombani war sehr groß. Die Eltern, die etwas besser verdienen, schickten ihre Kinder mit dem Schulbus in die nächstgelegene Schule nach Ukunda. Das konnten sich aber die Wenigsten leisten. Um allen Kindern in Kombani Bildung zu ermöglichen, ist im Jahr 2019 mit Unterstützung von FLY & HELP eine neue Primary School entstanden. Es ist eine vollwertige ECD und Primary School mit drei Vorschulklassen sowie den Klassenstufen 1 bis 6 mit insgesamt 9 Klassenräumen.

Hintergrund zum Projekt und aktuelle Herausforderungen

Man wollte auch den Waisenkindern aus der Region eine gute Bildung und ein schönes, sorgenfreies Zuhause ermöglichen. Daher wurde ein Waisenhaus auf dem Gelände der Kombani Primary School gebaut

Projektmaßnahmen / Projektbeschreibung

Bau eines Gebäudes mit sechs Schlafräumen, Küche, Esszimmer, Schlafräum für Erzieherin, Lernraum, Toiletten, Dusche

vorher – die Schule -

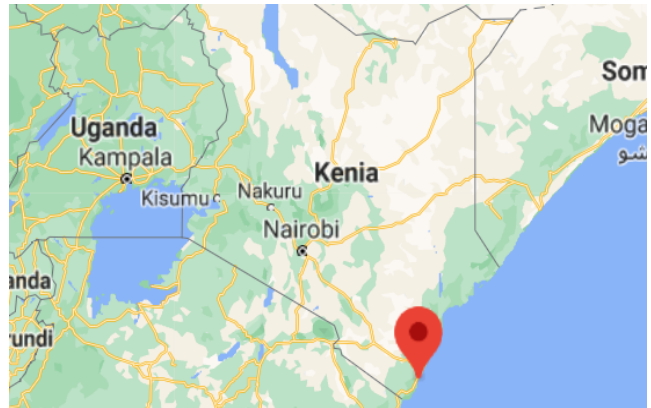


nachher – Waisenhaus -



Jahresbericht 2020

Kenia	Likunda
Projektart	Bau einer Grundschule
Projektvorhaben	4 Klassenräume, Toiletten
Zielgruppe	ca. 140 Schüler/innen
Land	Kenia, Afrika
Ort	Likunda
GPS	-4.320659, 39.548262
Fördervolumen	40.900 Euro
Partner vor Ort	Watoto e.V.
Laufzeit	Jan. 2020 bis Mai 2020



Allgemeiner Hintergrund

Seit 2003 gibt es in Kenia keine Schulgebühren mehr für Grundschulen. Bis zur achten Klasse besteht Schulpflicht. In der Regel sind die staatlichen Schulen unterfinanziert, überlastet und es wird nicht selten veralteter Stoff in völlig überfüllten Klassenräumen unterrichtet.

Hintergrund zum Projekt und aktuelle Herausforderungen

Im Februar 2013 wurde die LPS durch ein Feuer fast vollständig zerstört. Starke Winde hatten Funken nach einer Brandrodung auf die leicht entzündbaren Makuti-Dächer (aus Palmwedeln) getragen und in Brand gesetzt. Das Feuer breitete sich rasend schnell aus und griff auf alle Gebäude über, die keine Blechdächer hatten. Zum Glück hatten die Schlafsäle des Internats - wegen der Brandgefahr - Blechdächer und überstanden das Unglück.

Projektmaßnahmen / Projektbeschreibung

Bau eines zweistöckigen Gebäudes mit vier Klassenräumen und Toiletten

vorher

nachher



Jahresbericht 2020

Kenia	Mamba
Projektart	Bau einer Grundschule
Projektvorhaben	2 Klassenräume inkl. Möbel, Toiletten
Zielgruppe	ca.320 Schüler/innen
Land	Kenia, Afrika
Ort	Mamba
GPS	folgt
Fördervolumen	48.500 Euro
Partner vor Ort	Wir helfen in Afrika e.V.
Laufzeit	Mai 2020 bis Nov. 2020



Allgemeiner Hintergrund

In Kenia stellen die Fünf- bis Neunzehnjährigen etwa 48 Prozent der Gesamtbevölkerung dar. Diese Altersgruppe ist in unterschiedlichem, aber beträchtlichem Ausmaß von schlechter Gesundheit, Ernährungsmangel und Sterblichkeit betroffen.

Hintergrund zum Projekt und aktuelle Herausforderungen

Der Bau des Schulkomplexes Oasis Academy Mamba wurde im Jahr 2012 begonnen. Es wurden seitdem neun Klassenzimmer, ein Speise- und Aufenthaltsraum mit Küche und Latrinen errichtet. Ein Wassertank mit einem Füllvolumen von 200.000 Litern versorgt die Schule ganzjährig mit Trinkwasser. Es fehlten aber noch Mittel, um den Schulkomplex fertigzustellen. Zwei Klassen wurden in einer provisorischen Hütte aus Wellblech unterrichtet.

Projektmaßnahmen / Projektbeschreibung

Bau eines Schulgebäudes mit zwei Klassenräumen inkl. Möbeln und Toiletten

vorher

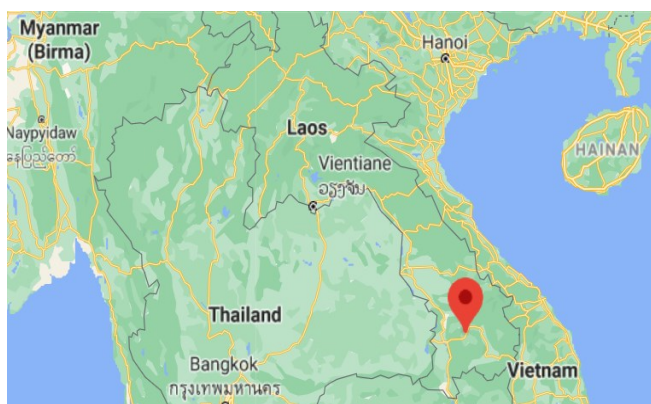


nachher



Jahresbericht 2020

Laos	Nong Hin Khao
Projektart	Bau einer Grundschule
Projektvorhaben	5 Klassenräume, Lehrerzimmer
Zielgruppe	ca. 117 Schüler/innen
Land	Laos, Asien
Ort	Nong Hin Khao
GPS	15.320953, 106.308325
Fördervolumen	47.700 Euro
Partner vor Ort	Child's Dream
Laufzeit	Mär. 2020 bis Sep. 2020



Allgemeiner Hintergrund

Nach einer langen Periode, die gezeichnet war von Unterdrückung und Ausbeutung seitens der französischen Kolonialmacht und der darauffolgenden konstitutionellen Monarchie, erlangte die „Demokratische Volksrepublik Laos“ 1975 endlich ihre Unabhängigkeit. Laos hat bedeutende soziale und ökonomische Veränderungen durchlaufen, vor allem nach der Einführung marktwirtschaftlicher Reformen 1986.

Hintergrund zum Projekt und aktuelle Herausforderungen

Viele Gemeinden schafften es vor vielen Jahren irgendwie, mit verfügbaren Materialien (Holz, Bambus etc.) ein einfaches Schulhaus mit 6 Klassenräumen zu bauen. Drei Räume sind aus Holz und die anderen drei nur provisorisch mit Bambus verkleidet. Das Dorf hatte keine Ressourcen, um das Gebäude zu reparieren, zu erweitern oder gar neu zu bauen. Durch das harsche tropische Klima verwittert und von Termiten zerfressen, war das Gebäude nicht mehr sicher, geschweige denn inspirierend zum Lernen.

Projektmaßnahmen / Projektbeschreibung

Bau eines Schulgebäudes mit fünf Klassenräumen, einem Lehrerzimmer und Toiletten

vorher



nachher



Jahresbericht 2020

Laos	Wang Tao
Projektart	Bau einer Grundschule
Projektvorhaben	5 Klassenräume, Toiletten
Zielgruppe	ca. 268 Schüler/innen
Land	Laos, Asien
Ort	Wang Tao
GPS	15.135422, 105.501597
Fördervolumen	40.000 Euro
Partner vor Ort	Child's Dream
Laufzeit	Mär. 2020 bis Sep. 2020



Allgemeiner Hintergrund

Laos ist noch immer eines der ärmsten und am wenigsten entwickelten Länder der Welt. Die Infrastruktur ist vor allem im ländlichen Bereich sehr rudimentär. Die Mehrheit der Gemeinschaften ist arm und benachteiligt und lebt in sehr abgelegenen Gegenden als sich selbstversorgende Reisbauern (80% der Erwerbsarbeit). Wegen schlechten Straßen und mangelnder Infrastruktur fehlt diesen Gemeinschaften die so sehr benötigte Unterstützung, um sich weiterzuentwickeln.

Hintergrund zum Projekt und aktuelle Herausforderungen

Eines der Schulgebäude war aus Holz gebaut und akut einsturzgefährdet. Die Gemeinde hatte kein Budget, um das Gebäude zu ersetzen. Durch das harsche tropische Klima verwittert und von Termiten zerfressen, war das Gebäude nicht mehr sicher und stand kurz vor dem Kollaps. Im Sommer war es brütend heiß und staubig in den Räumen. Und in der Regenzeit wurden die Kinder nass, weil das Dach undicht war. Die Klassenräume wurden nur durch Holzbretter getrennt, was es durch die Lautstärke unmöglich machte, normal zu lernen.

Projektmaßnahmen / Projektbeschreibung

Bau eines Schulgebäudes mit fünf Klassenräumen und Toiletten

vorher



nachher



Jahresbericht 2020

Madagaskar	Bemaneviky
Projektart	Bau einer Grundschule
Projektvorhaben	6 Klassenräume inkl. Möbel, Lehrerzimmer, Toiletten
Zielgruppe	ca. 300 Schüler/innen
Land	Madagaskar, Afrika
Ort	Bemaneviky
GPS	-13.954866, 48.591943
Fördervolumen	89.170 Euro
Partner vor Ort	Don Bosco Mondo e.V.
Laufzeit	Mai. 2020 bis Mär. 2021



Allgemeiner Hintergrund

Das als tropisches Naturparadies beschriebene Land ist gleichzeitig eines der ärmsten Länder der Welt. Obwohl das Land nie Krieg oder Bürgerkrieg erleben musste, reißt der soziale und wirtschaftliche Abwärtstrend seit der Unabhängigkeit im Jahre 1960 nicht ab. Der Staat ist schon lange mit der Fürsorge für seine Bewohner überfordert. Mehr als 90% der Madagassen leben unterhalb der Armutsgrenze, was bedeutet, dass sie von weniger als 1 USD am Tag leben müssen.

Hintergrund zum Projekt und aktuelle Herausforderungen

Die katholische Grundschule der Salesianer wurde vor 10 Jahren gegründet. Im Schuljahr 2018-2019 haben 208 Schüler diese Schule besucht, die von sechs LehrerInnen unterrichtet wurden. Die Schule hatte noch nie geeigneten Klassenräume. Die Eltern der Schüler haben kleine Hütten gebaut, in denen der Unterricht stattfand. Diese Hütten waren aber mittlerweile auch in einem sehr schlechten Zustand.

Projektmaßnahmen / Projektbeschreibung

Bau von zwei Schulgebäuden mit sechs Klassenzimmern und einem Lehrerzimmer inkl. Möbeln und Toiletten

vorher



im Bau



Jahresbericht 2020

Madagaskar	Kianjamalaza
Projektart	Bau einer Grundschule
Projektvorhaben	6 Klassenräume inkl. Möbel, Toiletten, Brunnen
Zielgruppe	ca. 150 Schüler/innen
Land	Madagaskar, Afrika
Ort	Kianjamalaza
GPS	-18.954485, 47.381414
Fördervolumen	76.677 Euro
Partner vor Ort	VOHITSARA TSIMALONJAFY
Laufzeit	Apr. 2020 bis Jul. 2020



Allgemeiner Hintergrund

Madagaskar hat etwa 25,6 Millionen Einwohner und ist mit einer Fläche von 587.295 Quadratkilometern nach Indonesien der flächenmäßig zweitgrößte Inselstaat der Welt. Die semipräsidentielle Republik liegt vor der Ostküste Mosambiks im Indischen Ozean. Die ehemalige französische Kolonie weist die typischen Wirtschaftscharakteristiken eines Entwicklungslandes auf.

Hintergrund zum Projekt und aktuelle Herausforderungen

Es wurden zwei traditionell gebaute Gebäude für den Unterricht genutzt, die in einem erbärmlichen Zustand waren. Sie wurden von einem Dorfbewohner für den Schulbetrieb provisorisch zur Verfügung gestellt. Es fehlte an fast allem und war sehr eng: 150 Schüler der Grundschule mussten auf 3 Räume verteilt werden und es gab viel zu wenig Tische, Stühle und Unterrichtsmaterial.

Projektmaßnahmen / Projektbeschreibung

Bau eines Schulgebäudes mit sechs Klassenräumen inkl. Möbel, Toiletten und Brunnen

vorher



nachher



Jahresbericht 2020

Malawi	Bwanaisa - Chigawe
Projektart	Bau einer Grundschule
Projektvorhaben	8 Klassenräume, Brunnen, Lehrerzimmer, Toiletten
Zielgruppe	ca. 400 Schüler/innen
Land	Malawi, Afrika
Ort	Bwanaisa - Chigawe
GPS	-15.8209883, 35.63203
Fördervolumen	85.000 Euro
Partner vor Ort	abc-Gesellschaft
Laufzeit	Mär. 2020 bis Aug. 2020



Allgemeiner Hintergrund

Aufgrund der Bevölkerungsentwicklung herrscht in Malawi ein großer Mangel an Schulen. 35% der Schulpflichtigen haben gar keine Schule. Andere lernen ohne Dach über dem Kopf und sitzen auf Steinen. Millionen Kindern, besonders in ländlichen Distrikten – ist deshalb ein Schulbesuch unmöglich, oder sie müssen Schulwege von 5 bis 8 km zurücklegen.

Hintergrund zum Projekt und aktuelle Herausforderungen

Auch im Bezirk Phalombe im Süden Malawis war dringend ein weiterer Schulbau nötig. Es gab in dem Ort Bwanaisa und im weiten Umkreis momentan noch gar keine Schule und die Kinder konnten nicht unterrichtet werden. Das neue Gebäude sollte 8 Klassenräume und Toiletten für die Schüler und die Lehrer enthalten sowie ein Schulleiterzimmer, Lehrerzimmer und eine kleine Bibliothek. Pro Klassenraum werden nun 50 Schüler aufgenommen – das ist Standard in Malawi – so dass die Schule insgesamt 400 Kindern einen Schulplatz bietet.

Projektmaßnahmen / Projektbeschreibung

Bau eines Schulgebäudes mit acht Klassenräumen, einem Schulleiterzimmer, einem Lehrerzimmer und einer kleinen Bibliothek, sowie Bau von Toiletten und eines Brunnens

vorher (Beispiel Umgebung)



nachher



Jahresbericht 2020

Malawi	Chinamvuu
Projektart	Bau einer Grundschule
Projektvorhaben	8 Klassenräume, Brunnen, Lehrerzimmer, Toiletten
Zielgruppe	ca. 400 Schüler/innen
Land	Malawi, Afrika
Ort	Chinamvuu-Mtusa-Tafika
GPS	folgt
Fördervolumen	80.000 Euro
Partner vor Ort	abc-Gesellschaft
Laufzeit	Mär. 2020 bis Aug. 2020



Allgemeiner Hintergrund

Die bestehenden Schulen in Malawi sind alle restlos überfüllt und es sitzen teilweise 150 Kinder zusammengedrängt in einem Klassenraum. So ist Lernen unmöglich. Mit dem Bau neuer Schulen in Malawi möchten wir erreichen, dass maximal 50 Kinder in einer Klasse unterrichtet werden. Und dass die Kinder nicht mehr stundenlang täglich zur Schule und wieder heimlaufen müssen. Viele Erwachsene, 85% der Frauen sind Analphabeten. Deshalb besteht ein großer Bedarf an Primar- und Sekundarschulbildung in der Region.

Hintergrund zum Projekt und aktuelle Herausforderungen

Es gab keine Schule in der Nähe des Ortes Chinamvuu, aber sehr viele Kinder, die dort Bildung benötigten. Die neue Primarschule wird aus 8 Klassenräumen: 4 Klassenräume für die Lower Primary School (Klasse 1 bis 4) und 4 Klassenräume für die Upper Primary School (Klasse 5 bis 8) bestehen.

Projektmaßnahmen / Projektbeschreibung

Bau eines Schulgebäudes mit acht Klassenräumen, einem Schulleiterzimmer, einem Lehrerzimmer und einer kleinen Bibliothek, sowie Bau von Toiletten und eines Brunnens

vorher / Grundstück

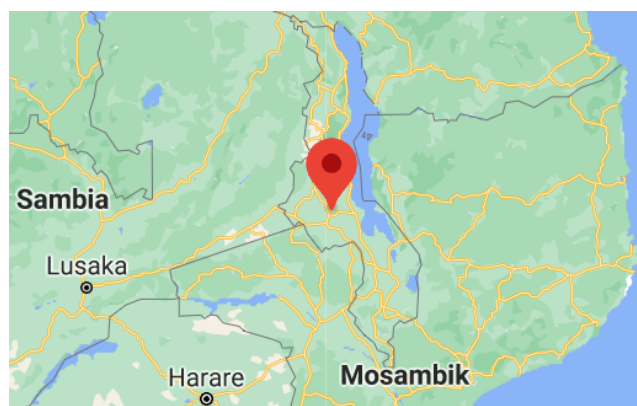


nachher



Jahresbericht 2020

Malawi	Dzaleka III
Projektart	Bau einer Grundschule
Projektvorhaben	3 Klassenräume, Büro
Zielgruppe	ca. 120 Schüler/innen
Land	Malawi, Afrika
Ort	Dzaleka
GPS	-13.6621522, 33.8678719
Fördervolumen	40.000 Euro
Partner vor Ort	Herrnhuter Missionshilfe e.V.
Laufzeit	Jun. 2020 bis Okt. 2020



Allgemeiner Hintergrund

Das UNHCR Flüchtlingscamp Dzaleka wurde 1994 gegründet und die Geflüchteten wohnen teilweise seit über 20 Jahren in dem Camp. Das Camp liegt ca. 45 km nördlich von Lilongwe in einem sehr ländlichen Gebiet. Leider ist die Hoffnung auf eine Lösung der Konflikte in den Herkunftsländern (besonders Kongo und Burundi) nicht in Sicht und das Camp platzt schon aus allen Nähten. Ursprünglich war das Camp für ca. 9.000 Personen geplant, in 2017 lebten dort fast 28.000 Menschen. Man schätzt die aktuelle Flüchtlings-Anzahl im Camp auf ca. 45.000 Menschen, denn jeden Monat kommen 400 bis 700 Flüchtlinge dazu. Manche von Ihnen ziehen auch weiter nach Südafrika, aber viele bleiben.

Hintergrund zum Projekt und aktuelle Herausforderungen

Es gab bis Mitte 2018 im Camp gar keine Grundschule. Es gab nur ein Gebäude mit 2 Klassenzimmern, das für die Vorschule genutzt wurde.

Projektmaßnahmen / Projektbeschreibung

Bau eines Schulgebäudes mit drei Klassenräumen und einem Büro

vorher



nachher



Jahresbericht 2020

Malawi	Kamtuwinbiza
Projektart	Bau einer Grundschule
Projektvorhaben	8 Klassenräume, Brunnen, Lehrerzimmer, Toiletten
Zielgruppe	ca. 400 Schüler/innen
Land	Malawi, Afrika
Ort	Kamtuwinbiza / Chimkanda / Katole
GPS	folgt
Fördervolumen	80.000 Euro
Partner vor Ort	abc-Gesellschaft
Laufzeit	Mär. 2020 bis Aug. 2020



Allgemeiner Hintergrund

Die staatliche Bildung in Malawi ist generell und permanent unterfinanziert. Die Lebens- und Lernsituation der Schulkinder behindert Bildungs-Chancen.

Hintergrund zum Projekt und aktuelle Herausforderungen

Der Distrikt Blantyre hat rund 800.000 Einwohner (Volkszählung 2018). Die Einwohnerzahl steigt ständig an. Es gab keine Schule in der Nähe des Ortes Kamtuwinbiza, aber sehr viele Kinder, die dort Bildung benötigten. Dort lebten 850 Kinder und Jugendliche in 275 Familien. Der Weg zur nächsten Schule in Namalodwe war zu weit.

Projektmaßnahmen / Projektbeschreibung

Bau eines Schulgebäudes mit acht Klassenräumen, einem Schulleiterzimmer, einem Lehrerzimmer und einer kleinen Bibliothek, sowie Bau von Toiletten und eines Brunnens

vorher / Grundstück



nachher



Jahresbericht 2020

Mali	Kani Bonzon
Projektart	Bau einer Grundschule
Projektvorhaben	3 Klassenräume, inkl. Möbel, Direktion, Toiletten, Solaranlage, Bibliothek
Zielgruppe	ca. 208 Schüler/innen
Land	Mali, Afrika
Ort	Kani Bonzon
GPS	14.140278, -3.618333
Fördervolumen	43.389 Euro
Partner vor Ort	Kinderhilfswerk Dritte Welt e.V.
Laufzeit	Jan. 2020 bis Jun. 2020



Allgemeiner Hintergrund

Der durchschnittliche Tagesverdienst eines arbeitenden Erwachsenen in Kani Bonzon beträgt signifikant unter 1 US-Dollar pro Kopf. Es besteht ein hoher Bedarf an Alphabetisierungskursen und ähnlichen Projekten, wie Workshops zu den Themen Hygiene und traditionelle Praktiken. Zudem führt die fehlende Schulbildung der Eltern oft zu einer unbewussten Unterschätzung der Wichtigkeit von Schulbildung, insbesondere für Mädchen.

Hintergrund zum Projekt und aktuelle Herausforderungen

Die Anzahl von schulreifen Kindern nimmt jährlich erheblich zu, denn die Geburtenrate ist hoch. Oft sind es Mädchen, die zu Gunsten der Jungen auf den Schulplatz verzichten müssen. Eine für das Dogonland ortsübliche Grundschule mit einfachsten und nicht witterungsbeständigen Baumaterialien existierte bereits in Kani Bonzon. Doch diese sehr einfach gebaute Schule war in einem mangelhaften Zustand und teilweise bereits eingestürzt.

Projektmaßnahmen / Projektbeschreibung

Bau eines Schulgebäudes mit drei Klassenräumen, einer Direktion, Bau eines Brunnens und Installation einer Solaranlage mit Solarpumpe und Wasserturm und Bau von Toiletten

vorher



nachher



Jahresbericht 2020

Mali	Warankoun
Projektart	Bau einer Grundschule
Projektvorhaben	4 Klassenräume inkl. Möbel, Direktion, Solaranlage, Toiletten, Bibliothek
Zielgruppe	ca. 500 Schüler/innen
Land	Mali, Afrika
Ort	Warankoun
GPS	11.916667, -8.366667
Fördervolumen	53.445 Euro
Partner vor Ort	Kinderhilfswerk Dritte Welt e.V.
Laufzeit	Feb. 2020 bis Jun. 2020



Allgemeiner Hintergrund

Die Bevölkerung in Warankoun ist verhältnismäßig jung, wodurch das Thema Bildung einen hohen Stellenwert hat. Der Bildungsgrad der Eltern der schulfähigen Kinder ist jedoch sehr niedrig. Es besteht ein hoher Bedarf an Alphabetisierungskursen und ähnlichen Projekten, wie Workshops zu den Themen Hygiene und traditionelle Praktiken. Zudem führt die fehlende Schulbildung der Eltern oft zu einer unbewussten Unterschätzung der Wichtigkeit von Schulbildung, insbesondere für Mädchen.

Hintergrund zum Projekt und aktuelle Herausforderungen

Die Schule hatte nur vier Räume für 500 Schüler und was abgesehen davon einem so baufälligen Zustand, dass sie abgerissen werden musste. Das Dach war teilweise abgetragen.

Projektmaßnahmen / Projektbeschreibung

Bau eines Schulgebäudes mit vier Klassenräumen, einer Direktion, Bau eines Brunnens und Installation einer Solaranlage mit Solarpumpe und Wasserturm und Bau von Toiletten

vorher

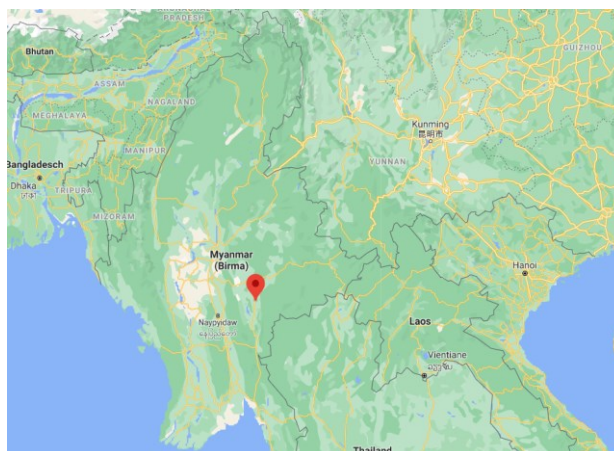


nachher



Jahresbericht 2020

Myanmar	Htee Like Pay Post
Projektart	Bau einer Grundschule
Projektvorhaben	5 Klassenräume inkl. Möbel, Lehrerzimmer, Toiletten
Zielgruppe	ca. 130 Schüler/innen
Land	Myanmar, Asien
Ort	Htee Like Pay Post
GPS	20.217942, 97.277437
Fördervolumen	51.000 Euro
Partner vor Ort	Child's Dream
Laufzeit	Jun. 2020 bis Jan. 2021



Allgemeiner Hintergrund

Die Htee Like Pay Post Grundschule wurde um 1960 gegründet und im Jahr 2015 zur Sekundarstufe I aufgeweitet. Schüler aus den nahe gelegenen vier Dörfern lernen hier für die Mittlere Reife, da ihre Dörfer nur Grundschulen haben.

Hintergrund zum Projekt und aktuelle Herausforderungen

Die Htee Like Pay Post Primary School bestand aus drei Gebäuden: einem Holzgebäude mit drei Klassenzimmern und zwei Gebäuden, die zum ortsansässigen Kloster gehören, mit jeweils einem Klassenzimmer. Sowohl die absehbare räumliche Überlastung der Klassenräume als auch die räumliche Trennung der Schülerschaft durch auseinanderliegende Gebäude hätte sich in naher Zukunft sehr schlecht auf das Lernklima ausgewirkt.

Projektmaßnahmen / Projektbeschreibung

Bau eines Schulgebäudes mit fünf Klassenräumen inkl. Möbeln, eines Lehrerzimmers und Bau von Toiletten

vorher



nachher



Jahresbericht 2020

Myanmar	Kyine Don
Projektart	Bau einer Grundschule
Projektvorhaben	4 Klassenräume inkl. Möbel
Zielgruppe	ca. 160 Schüler/innen
Land	Myanmar
Ort	Kyine Don
GPS	20.1396944, 96.706806
Fördervolumen	35.790 Euro
Partner vor Ort	Child´s Dream
Laufzeit	Okt. 2020 bis Mär. 2021



Allgemeiner Hintergrund

Die Kyine Don Primary School befindet sich im Kyine Don Village, im Pin Laung District, im Süden von Shan State. Shan State ist weitgehend ländlich, mit nur drei Städten von bedeutender Größe: Lashio, Kengtung, und die Hauptstadt Taunggyi.

Hintergrund zum Projekt und aktuelle Herausforderungen

Kyine Don Primary School hatte ein Schulgebäude mit insgesamt zwei Klassenzimmern, aufgeteilt mit behelfsmäßigen Wänden. Der Zustand des im Jahr 1994 erbauten Schulgebäudes hatte sich schnell verschlechtert. Es bestand aus Betonwänden, Holzsäulen und Dachstühlen sowie einem Zinkdach. Während der heißen Jahreszeit war der Innenraum unerträglich heiß und wenn es stark regnete, strömte das Regenwasser durch die Lücken zwischen den Löchern im Dach. Dies verursachte intensive Fundament- und Strukturschäden. Das baufällige Gebäude war kurz vor dem Einsturz und stellte eine sehr ernste Gefahr für das Leben von Lehrern und Schülern dar.

Projektmaßnahmen / Projektbeschreibung

Bau eines Schulgebäudes mit vier Klassenräumen inkl. Möbeln

vorher



im Bau



Jahresbericht 2020

Namibia	De Riet II
Projektart	Bau einer Grundschule
Projektvorhaben	2 Klassenräume, inkl. Möbel, Küche und Speisesaal
Zielgruppe	ca. 80 Schüler/innen
Land	Namibia, Afrika
Ort	De Riet II
GPS	-20.468306,14.186583
Fördervolumen	71.200 Euro
Partner vor Ort	Kaokoland e.V.
Laufzeit	Mär. 2020 bis Jul. 2020



Allgemeiner Hintergrund

Die Schule in De Riet liegt im Randgebiet zwischen Kaokoveld und Damaraland, ziemlich im Westen. Dort gibt es noch viele Elefanten und auch Löwen.

Hintergrund zum Projekt und aktuelle Herausforderungen

Die Kinder waren mehr schlecht als recht in provisorischen Blechhütten untergebracht, die keinen ausreichenden Schutz gegen die Wildtiere boten. So gab es nachts regelrechte Elefantenwarnwachen, so dass die Kinder rechtzeitig flüchten konnten. In vielen Schulen der Region gibt es noch kein befestigtes Gebäude. Die Kinder lernen in Zelten oder in Verschlägen aus Holz und Stroh. Sie schlafen auf dem Boden. In 2019 wurde dann zum Schutz der Kinder zuerst ein Hostel errichtet und mit diesem Projekt folgten dann die Klassenräume sowie die Küche in 2020.

Projektmaßnahmen / Projektbeschreibung

Bau eines Schulgebäudes mit zwei Klassenräumen inkl. Möbeln und Bau einer Küche

vorher

nachher



Jahresbericht 2020

Namibia		Ohajuha II	
Projektart	Erweiterung einer Schule		
Projektvorhaben	Sanitärblocks mit Duschen und Toiletten		
Zielgruppe	ca. 152 Schüler/innen		
Land	Namibia, Afrika		
Ort	Ohajuha II		
GPS	-17.0252785, 13.3613183		
Fördervolumen	47.000 Euro		
Partner vor Ort	Kaokoland e.V.		
Laufzeit	Dez. 2019 bis Mär. 2020		



Allgemeiner Hintergrund

Die Ohajuha Primary School hatte in 2019 152 Schüler in den Klassenstufen Vorschule bis Stufe 8. Acht Lehrer betreuen und unterrichten die Schüler. Im gleichen Jahr hat FLY&HELP in Bauphase 1 ein neues Schulgebäude mit zwei Klassenräumen, eine Küche und ein Hostel errichtet. Als 2. Bauphase war dann der Bau eines Sanitärblocks mit Duschen und WCs für Jungen und Mädchen an der Reihe.

Hintergrund zum Projekt und aktuelle Herausforderungen

Der Bau des Sanitärblocks war zum einen als Komplettierung des Schulkomplex erforderlich und zum anderen für ordentliche hygienische Versorgung dringend notwendig, auch um Hygieneerziehung zu fördern und somit Krankheiten vorzubeugen.

Projektmaßnahmen / Projektbeschreibung

Bau eines Sanitärblocks mit Duschen und Toiletten

vorher



nachher



Jahresbericht 2020

Namibia	Okanguati I
Projektart	Bau einer Grundschule
Projektvorhaben	4 Klassenräume inkl. Möbel
Zielgruppe	ca. 550 Schüler/innen
Land	Namibia, Afrika
Ort	Okanguati I
GPS	-17.43152,13.27440
Fördervolumen	78.400 Euro
Partner vor Ort	Kaokoland e.V.
Laufzeit	Mär. 2020 bis Aug. 2020



Allgemeiner Hintergrund

Der Ort Okanguati befindet sich im Kaokoveld - Kunene Region, ca. 100 km nördlich von Opuwo und ca. 850 km von Windhoek. Die Kinder dort gehören hauptsächlich der Ethnie der Himba und Zemba (Ovahimba, Owatwa, Tjimba, Mbandanderu etc.) an. Die Zemba gehören alle zur Sprachgruppe der Herero.

Hintergrund zum Projekt und aktuelle Herausforderungen

In Okanguati gab es eine Combined School mit 14 Klassenräumen für 550 Kinder in den Klassenstufen 0 bis 10, die total überfüllt war. Es gab lange Wartelisten, aber es konnten keine Schüler mehr aufgenommen werden. Die Schule war die einzige Schule in der gesamten Region, die auch die Stufen der Secondary School anbot.

Projektmaßnahmen / Projektbeschreibung

Bau eines Schulgebäudes mit vier Klassenräumen inkl. Möbeln

vorher / Grundstück



nachher



Jahresbericht 2020

Namibia	Okanguati II
Projektart	Erweiterung einer Schule
Projektvorhaben	Hostel, Sanitärtrakt
Zielgruppe	ca. 550 Schüler/innen
Land	Namibia, Afrika
Ort	Okanguati II
GPS	-17.40309,13.27440
Fördervolumen	95.000 Euro
Partner vor Ort	Kaokoland e.V.
Laufzeit	Jul. 2020 bis Apr. 2021



Allgemeiner Hintergrund

Bei den Eltern der Stammeskinder der Himba und Zemba besteht zunehmend der Wunsch, ihre Kinder zur Schule zu schicken und auch die Kinder selbst möchten gerne zur Schule gehen. Ebenso legt die Regierung Wert darauf, die Himba und Zemba als archaisch lebende Gemeinschaft in die Sozialgemeinschaft einzugliedern, zu fördern und zu bilden.

Hintergrund zum Projekt und aktuelle Herausforderungen

Nach der Fertigstellung der vier neuen Klassenräume im August 2020 wurde die nächste Phase mit dem Bau eines neuen Hostels und dem Bau des Sanitärtrakts angegangen.

Projektmaßnahmen / Projektbeschreibung

Bau eines Hostels mit Betten und Spinden, Sanitärtrakt mit Duschen und Toiletten

vorher



im Bau



Jahresbericht 2020

Namibia	Okauapehuri
Projektart	Bau einer Grundschule
Projektvorhaben	2 Klassenräume inkl. Möbel, Küche mit Speisesaal
Zielgruppe	ca. 95 Schüler/innen
Land	Namibia, Afrika
Ort	Okauapehuri
GPS	-17.58297, 13.94399
Fördervolumen	62.000 Euro
Partner vor Ort	Kaokoland e. V.
Laufzeit	Mär. 2020 bis Jul. 2020



Allgemeiner Hintergrund

Okauapehuri liegt ca. 135km von der Distrikthauptstadt Opuwo entfernt, in einer sehr unwegsamen Gegend in der Nähe der Ehombaberge. Hier ist eines der letzten frei und traditionell lebenden Völker angesiedelt, die Ovahimba, zu den Herero gehörend. Die Entfernung von Windhoek beträgt ca. 900 km.

Hintergrund zum Projekt und aktuelle Herausforderungen

Die Schule in Okauapehuri verfügte über keine festen Gebäude, der Unterricht wurde im Freien, in Lehmhüttenkonstruktionen (nicht wasserdicht) und einem Zelt durchgeführt. Kinder, die an der Schule während der Woche bleiben mussten, schliefen im Freien, oder auf dem Boden in Zelten, auch die Lehrer waren in selbstgebastelten Lehmhütten oder Zelten untergebracht.

Projektmaßnahmen / Projektbeschreibung

Bau eines Schulgebäudes mit zwei Klassenräumen und Bau einer Küche mit Speisesaal

vorher



nachher



Jahresbericht 2020

Namibia	Ondangwa / Onayena
Projektart	Bau einer Vorschule
Projektvorhaben	3 Klassenräume inkl. Möbel, Hostel, Küche, Speisesaal, Sanitärtrakt
Zielgruppe	ca. 150 Schüler/innen
Land	Namibia, Afrika
Ort	Ondangwa / Onayena
GPS	-17.949610, 16.193742
Fördervolumen	99.000 Euro
Partner vor Ort	Kaokoland e.V.
Laufzeit	Jan. 2020 bis Apr. 2020



Allgemeiner Hintergrund

Eine ausgebildete, 37-jährige Vorschul-Lehrerin, Frau Victoria Kandume, wird die Leitung und Organisation der Schule übernehmen. Frau Kandume ist uns persönlich bekannt. Sie ist sehr engagiert.

Hintergrund zum Projekt und aktuelle Herausforderungen

Aufgrund fehlender schulischer Infrastruktur wurde im Ort Onayewa in der Nähe von Ondangwa eine Vorschule mit einem Hostel errichtet, um speziell auch Waisen und schutzbedürftigen Kindern, die aus unterschiedlichsten Gründen von ihren Eltern oder Verwandten ausgesetzt wurden, ein Obdach und Bildung zu bieten. Es werden Kinder im Alter von 3 bis 8 Jahren aufgenommen.

Projektmaßnahmen / Projektbeschreibung

Bau eines Schulgebäudes mit drei Klassenräumen inkl. Schulmöbeln, einem Hostel inkl. Betten und Spinden, einer Küche mit Speisesaal und einem Sanitärtrakt mit Duschen und Toiletten

vorher



nachher



Jahresbericht 2020

Namibia	Orokakaru I
Projektart	Bau einer Grundschule
Projektvorhaben	2 Klassenräume inkl. Möbel, Küche
Zielgruppe	ca. 96 Schüler/innen
Land	Namibia, Afrika
Ort	Orokakaru I
GPS	-17.99659,13.77802
Fördervolumen	71.200 Euro
Partner vor Ort	Kaokoland e.V.
Laufzeit	Mär. 2020 bis Jul. 2020



Allgemeiner Hintergrund

Namibia, ein Land im Süden Afrikas und ehemalige deutsche Kolonie, ist ein Land großer Gegensätze. Die Kluft zwischen Arm und Reich im internationalen Ländervergleich ist hier eine der Größten (Gini-Index zur Vermögens- und Einkommensverteilung).

Hintergrund zum Projekt und aktuelle Herausforderungen

Orokakaru war eine mobile unit in sehr unwegsamem Gelände, fernab jeder Zivilisation. Die Schule verfügte lediglich über ein Wellblech-Klassenzimmer und eine Lehrerunterkunft mit einer Matratze auf dem Boden. Kinder, die an der Schule während der Woche verbleiben müssen, schliefen im Freien oder auf dem Boden des Klassenraums.

Projektmaßnahmen / Projektbeschreibung

Bau eines Schulgebäudes mit zwei Klassenräumen und einer Küche mit Speisesaal

vorher



nachher



Jahresbericht 2020

Namibia	Oruvandjai
Projektart	Bau einer Grundschule
Projektvorhaben	3 Klassenräume inkl. Möbel, Solaranlage
Zielgruppe	ca. 107 Schüler/innen
Land	Namibia, Afrika
Ort	Oruvandjai
GPS	-18.28483, 13.57357
Fördervolumen	50.000 Euro
Partner vor Ort	Kaokoland e.V.
Laufzeit	Dez 2019 bis Mrz 2020



Allgemeiner Hintergrund

Namibia besteht zum großen Teil aus Farmflächen und Naturparks. Es ist daher nicht ganz einfach, flächendeckend für genügend Schulen zu sorgen. Das Land kann diese Leistung nicht allein bringen und wird dabei unterstützt durch Hilfe von außen, unter anderem aus Deutschland.

Hintergrund zum Projekt und aktuelle Herausforderungen

Der Klassenraum bestand aus einer Holz-Planen-Konstruktion, die den Witterungseinflüssen kaum standhalten konnte und für die Kinder keine geeignete Lernumgebung bot. Es war im Sommer zu heiß, im Winter zu kalt und sonst immer staubig darin.

Projektmaßnahmen / Projektbeschreibung

Bau eines Schulgebäudes mit drei Klassenräumen und einer Solaranlage

vorher



nachher



Jahresbericht 2020

Namibia	Otjijandjasemo II
Projektart	Erweiterung einer Schule
Projektvorhaben	2 Klassenräume inkl. Möbel, Küche
Zielgruppe	ca. 102 Schüler/innen
Land	Namibia, Afrika
Ort	Otjijandjasemo II
GPS	-17.467208, 13.325868
Fördervolumen	71.200 Euro
Partner vor Ort	Kaokoland e.V.
Laufzeit	Apr. 2020 bis Dez. 2020



Allgemeiner Hintergrund

Es gab gerade mal zwei Klassenräume für 102 Kinder in Otjijandjasemo. Es fehlten weitere Klassenräume, um alle Kinder unterzubekommen und in angemessenem Zustand zu unterrichten. Die Kinder wurden teilweise draußen von den Lehrern unterrichtet, weil die erforderlichen Einrichtungen fehlten, so dass das Lernen nur unter erschwerten Bedingungen stattfinden konnte.

Hintergrund zum Projekt und aktuelle Herausforderungen

FLY & HELP hat im ersten Schritt in 2018 den Bau eines Schulblocks mit 2 Klassenräumen finanziert. Für den Übergang schliefen die Kinder auch in den Klassenräumen, um vor der Witterung geschützt zu sein. Im Dezember 2020 wurden dann zwei weitere Klassenzimmer und eine Küche mit Speisesaal gebaut.

Projektmaßnahmen / Projektbeschreibung

Bau eines Schulgebäudes mit zwei Klassenräumen und einer Küche mit Speisesaal

vorher



nachher



Jahresbericht 2020

Namibia	Otjikojo II
Projektart	Erweiterung einer Schule
Projektvorhaben	Küche und Speisesaal
Zielgruppe	ca. 140 Schüler/innen
Land	Namibia, Afrika
Ort	Otjikojo II
GPS	-17.3462810, 12.9936430
Fördervolumen	40.000 Euro
Partner vor Ort	Kaokoland e.V.
Laufzeit	Dez. 2019 bis Feb. 2020



Allgemeiner Hintergrund

Die Buschschule von Otjikojo wurde 2002 gegründet und hatte 3 Klassenräume für die Klassenstufen 1 bis 7. Es wurden ca. 140 Kinder von 10 Lehrern an der Schule unterrichtet. Die Anzahl der Schüler stieg jährlich und es wurden dringend weitere Klassenräume benötigt, um mehr Kinder aufnehmen zu können.

Hintergrund zum Projekt und aktuelle Herausforderungen

In 2017 wurden die ersten zwei Klassenräume und ein Hostel gebaut. Dadurch, dass es aber noch keine Küche gab, hat die Schule von der Behörde nur ein Kontingent an Maismehl für eine Mahlzeit am Tag – kein Gemüse, kein Fleisch, keine Eier – bekommen. Nun gibt es auch die Küche, so dass die Schule mit den gewünschten Nahrungsmitteln versorgt wird.

Projektmaßnahmen / Projektbeschreibung

Bau einer Küche und eines Speisesaals

vorher



nachher



Jahresbericht 2020

Namibia	Otjinunga
Projektart	Erweiterung einer Schule
Projektvorhaben	3 Klassenräume inkl. Möbel, Küche mit Speisesaal, Hostel, Sanitärtrakt, Solaranlage
Zielgruppe	ca. 150 Schüler/innen
Land	Namibia, Afrika
Ort	Otjinunga
GPS	folgt
Fördervolumen	247.825 Euro
Partner vor Ort	Kaokoland e.V.
Laufzeit	Mai 2020 bis Apr. 2021



Allgemeiner Hintergrund

Obwohl der Besuch einer Schule gesetzlich verankert ist und der Staat die Einrichtungen und den Unterricht garantieren müsste, können viele Kinder keinen Schulunterricht in der Nähe ihres Wohnorts erhalten. Die meisten Kinder schlafen dann in der Nähe der Schule, weil die Fußwege dorthin so lang sind. Solange keine zusätzlichen Schlafräume geschaffen werden können, müssen die Kinder auf dem nackten Erdboden schlafen, zugedeckt mit Lumpen. Das bedeutet, sie sind im Sommer sämtlichen Gefahren ausgesetzt, wie Schlangen, Skorpionen und Ungeziefer. Im Winter herrschen Temperaturen zwischen +5 und Minusgraden. Und während der Regenzeit werden sie nass.

Hintergrund zum Projekt und aktuelle Herausforderungen

In Otjinunga wird die fehlende Infrastruktur komplett neu gebaut und im Frühjahr 2021 fertig gestellt sein.

Projektmaßnahmen / Projektbeschreibung

Bau eines Schulgebäudes mit drei Klassenräumen, einer Küche mit Speisesaal, einem Hostel, eines Sanitärtrakts und Solaranlage

vorher



nachher / im Bau



Jahresbericht 2020

Namibia	Purros
Projektart	Bau einer Grundschule
Projektvorhaben	2 Klassenräume inkl. Möbel, Küche mit Speisesaal
Zielgruppe	ca. 143 Schüler/innen
Land	Namibia, Afrika
Ort	Purros
GPS	-18.77553, 12.95203
Fördervolumen	75.000 Euro
Partner vor Ort	Kaokoland e.V.
Laufzeit	Jan. 2020 bis Apr. 2020



Allgemeiner Hintergrund

Die Schulbehörde zahlt an fast allen Schulen nur eine Mahlzeit am Tag – pures Maismehl. Diese „Lebensmittelzuteilung“ ist für die Kinder nicht ausreichend. Ein vernünftiger Lernprozess ist bei dieser Versorgung unmöglich. Abgesehen von dem Hungergefühl wären die Kinder damit eindeutig mangelernährt, was die geistige und körperliche Entwicklung der Kinder stark beeinträchtigt. Unser Projektpartner vor Ort muss daher unterstützend eingreifen und versucht, an einigen Schulen die zusätzlichen Mahlzeiten zu finanzieren.

Voraussetzung dafür, dass eine Vollversorgung mit Lebensmitteln (4 Mahlzeiten am Tag, ausgewogene Kost) vom Staat bezahlt wird, ist, dass die Schulen über 8 Klassenstufen, ein Hostel mit Sanitärtrakt, eine Küche mit Speiseraum und Betreuerunterkünfte verfügen.

Hintergrund zum Projekt und aktuelle Herausforderungen

So wurde in Purros im ersten Schritt ein neues Gebäude mit Klassenräumen und einer Küche gebaut. Die Erweiterung um Hostel mit Sanitärtrakt und Betreuerunterkünfte ist in Planung.

Projektmaßnahmen / Projektbeschreibung

Bau eines Schulgebäudes mit drei Klassenräumen und Bau einer Küche mit Speisesaal

vorher



nachher



Jahresbericht 2020

Namibia	Rehoboth/Kawuki
Projektart	Bau einer Vorschule
Projektvorhaben	2 Klassenräume inkl. Möbel
Zielgruppe	ca. 200 Schüler/innen
Land	Namibia, Afrika
Ort	Rehoboth/Kawuki
GPS	-23.291381, 17.083744
Fördervolumen	38.382 Euro
Partner vor Ort	Steps for Children
Laufzeit	Jan. 2020 bis Aug. 2020



Allgemeiner Hintergrund

Die „Bridge of Hope“ Vorschule wurde von Anfragen auf Vorschulplätze überhäuft, zumal sie auch einen sehr guten Ruf hinsichtlich einer ausgezeichneten Unterrichtsqualität und eines besonders angemessenen liebevollen Umgangs mit den Kindern hat.

Hintergrund zum Projekt und aktuelle Herausforderungen

Seit 2018 wird in die die Infrastruktur der Bildungseinrichtung „Bridge of Hope“ investiert. Es entstanden bereits ein neues Schulgebäude mit zwei Klassenräumen und ein Küchengebäude, unter anderem durch Förderung von FLY & HELP. Eine weitere Verbesserung der Unterrichtsräume der Kinder war das zweite neue Gebäude mit zwei Klassenräumen, die multifunktional genutzt werden.

Projektmaßnahmen / Projektbeschreibung

Bau eines Schulgebäudes mit zwei Klassenräumen inkl. Möbel

vorher



nachher



Jahresbericht 2020

Nepal	Bagarkhutti
Projektart	Bau einer Grundschule
Projektvorhaben	3 Klassenräume inkl. Möbel, Toiletten
Zielgruppe	ca. 155 Schüler/innen
Land	Nepal, Asien
Ort	Bagarkhutti
GPS	27.911773, 82.733167
Fördervolumen	40.000 Euro
Partner vor Ort	Kinderhilfswerk Dritte Welt e.V.
Laufzeit	Dez. 2019 bis Dez. 2021



Allgemeiner Hintergrund

Da es an den Schulen in Nepal zu wenig Platz, keine richtigen Toiletten und kaum Unterrichtsmaterial gibt, besuchen viele Kinder die Schule gar nicht oder die Eltern schicken sie auf Schulen oder Internate, welche sehr weit entfernt liegen und teuer sind. Das können sich aber nur die wenigsten Eltern leisten.

Hintergrund zum Projekt und aktuelle Herausforderungen

Die Shree Balhit Primary School in Bagarkhutti ist 1985 mit 10 Klassenräumen eröffnet worden. Das älteste Schulgebäude mit sechs kleinen Klassenräumen war aber in einem sehr schlechten Zustand und konnte nicht genutzt werden. Es war zweistöckig und einsturzgefährdet. Es wurde abgerissen.

Projektmaßnahmen / Projektbeschreibung

Bau eines Schulgebäudes mit drei Klassenräumen inkl. Möbel und Bau von Toiletten

vorher



im Bau



Jahresbericht 2020

Nepal	Baraharuk
Projektart	Bau einer Grundschule
Projektvorhaben	8 Klassenräume inkl. Möbel und Toiletten
Zielgruppe	ca. 210 Schüler/innen
Land	Nepal, Asien
Ort	Baraharuk
GPS	28.188934, 83.155317
Fördervolumen	33.726 Euro
Partner vor Ort	ConCultures e.V.
Laufzeit	Nov.2019 bis Feb. 2020



Allgemeiner Hintergrund

Nepal liegt momentan auf Platz 144 von 188 auf dem UNO-Index für menschliche Entwicklung als eines der unterentwickeltesten Länder Asiens. Große Teile des Landes sind verarmt, vor allem die ländlichen Regionen leiden unter schlechten Gesundheits- und Bildungssystemen. Nepals Alphabetisierungsrate ist eine der niedrigsten weltweit; nur wenige Mädchen gehen in die Schule.

Hintergrund zum Projekt und aktuelle Herausforderungen

Die nächste Schule in Baraharuk war eineinhalb Stunden Fußweg über unwegsames Gelände entfernt. Als Folge davon gingen 66 Prozent der Kinder nicht in die Schule. Es wurde eine neue Schule gebaut. Zu Beginn starten die Klassenstufen 1 bis 5. Die drei freien Räume werden in der Zeit für die Vorschule genutzt. In drei Jahren wird die Schule dann 8 Klassenstufen haben und für die Vorschüler soll dann in einem neuen Projekt ein Vorschulgebäude gebaut werden.

Projektmaßnahmen / Projektbeschreibung

Bau eines Schulgebäudes acht Klassenräumen inkl. Schulmöbeln, sowie Bau von Latrinen und Ausbildung von Lehrkräften

vorher



nachher



Jahresbericht 2020

Nepal	Gangadikhola
Projektart	Bau einer Grundschule
Projektvorhaben	6 Klassenräume inkl. Möbel, Wasserleitung, Toiletten, Schulungsprogramme
Zielgruppe	ca. 73 Schüler/innen
Land	Nepal, Asien
Ort	Gangadikhola
GPS	27.85701, 82.31608
Fördervolumen	40.500 Euro
Partner vor Ort	KHW Dritte Welt e.V.
Laufzeit	Jan. 2020 bis Mai 2021



Allgemeiner Hintergrund

In der Projektregion leben viele Menschen von der Landwirtschaft oder der Viehzucht. Keine ausreichende Bewässerung und fehlende Bewässerungskanäle minimieren den ohnehin geringen jährlichen Ertrag der Menschen. Es gibt keinen ausreichenden Zugang zu Trinkwasser, Elektrizität oder Gesundheitszentren.

Hintergrund zum Projekt und aktuelle Herausforderungen

Die Shree Janapriya Schule ist 1998 eröffnet worden. Die Schule bestand aus zwei Gebäuden mit 6 Klassenräumen. Beide Schulgebäude waren in einem sehr schlechten Zustand. Ein Gebäude musste abgerissen und das andere renoviert werden. Die Wände der Gebäude waren rissig, die Klassenräume eng, es gab keine gute Luftzirkulation und nicht ausreichend Licht. Zudem gab es nur zwei sehr veraltete Toiletten ohne Zugang zu sauberem Wasser.

Projektmaßnahmen / Projektbeschreibung

Bau eines Schulgebäudes mit drei Klassenräumen inkl. Möbel, Renovierung von drei bestehenden Klassenräumen, Wasserleitung, Toiletten, diverse Schulungsprogramme

vorher (musste wegen Corona auf 2021 verschoben werden) – Abrissarbeiten -



Jahresbericht 2020

Nepal	Lauwapar und Basbati
Projektart	Bau von zwei Vorschulen
Projektvorhaben	2 Klassenräume inkl. Möbel, Toiletten
Zielgruppe	ca. 60 Schüler/innen
Land	Nepal, Asien
Ort	Lauwapar und Basbati
GPS	folgt
Fördervolumen	56.075 Euro
Partner vor Ort	Deutsche Welthungerhilfe e.V.
Laufzeit	Sep.2020 bis Dez. 2021



Allgemeiner Hintergrund

Ein zentrales Ziel der nepalesischen Regierung ist es, an allen Schulen frühkindliche Förderung durch die Errichtung von Early Childhood Development Centers (ECD) zugänglich zu machen (Kindergärten und Vorschulen in einem). Aufgrund mangelnder Ressourcen konnte dieses Ziel jedoch bislang nicht flächendeckend umgesetzt werden. Der Aufbau von Zentren für frühkindliche Entwicklung hat auch den großen Vorteil, dass durch Ernährungs- und Hygieneerziehung sowie sichere Wasser- und Sanitärversorgung für Kinder unter fünf Jahren als der am stärksten gefährdeten Gruppe die Ursachen für unzureichende Ernährungssicherheit bekämpft werden kann.

Hintergrund zum Projekt und aktuelle Herausforderungen

Unter Berücksichtigung der Ressourcen und der Bedarfsanalyse werden zwei Zentren in Lauwapar und Basbati unterstützt, die jeweils an bestehende Grundschulen angeschlossen sind.

Projektmaßnahmen / Projektbeschreibung

Bau von zwei Vorschulgebäuden mit je zwei Klassenzimmern inkl. Möbeln und Toiletten an zwei Standorten

vorher Lauwapar



vorher Basbati



Jahresbericht 2020

Nepal	Mabir
Projektart	Bau einer Grundschule
Projektvorhaben	8 Klassenräume inkl. Möbel, Solar, Toiletten
Zielgruppe	ca. 160 Schüler/innen
Land	Nepal, Asien
Ort	Mabir
GPS	27.2001845, 87.425803
Fördervolumen	42.230 Euro
Partner vor Ort	ConCultures e.V.
Laufzeit	Mär. 2020 bis Okt. 2020



Allgemeiner Hintergrund

Jedes Kind verdient die Chance, eine Schule zu besuchen. Leider wird über 10% der Kinder weltweit eine Grundschulausbildung verweigert. In den abgelegenen Regionen Nepals liegt diese Zahl sogar bei bis zu 90%. Ohne Bildung haben diese Kinder nur wenige Möglichkeiten, aus dem Armutszyklus auszubrechen. In Mabir leben überwiegend ethnische Minderheiten, die Tamang und vereinzelt Chettri. Die Tamang hatten kaum Zugang zu Bildung Sie haben früher als Träger für die Regierung gearbeitet.

Hintergrund zum Projekt und aktuelle Herausforderungen

Die Bevölkerung in Mabir ist sehr arm, 70 Prozent sind Analphabeten. Die Menschen leben von der Landwirtschaft. Andere legen für gering bezahlte Arbeit weite Wege zurück. Die zuständigen Behörden und die Regierung haben sich über Jahrzehnte nicht um die Gemeinde gekümmert. Investitionen in Bildung hat es noch nie gegeben, 60% bis 70% der Kinder besuchen aufgrund der langen Fußwege keine Schule. Sie helfen ihren Eltern im Haushalt und auf den Feldern. Die nächste erreichbare Schule lag vier Stunden Fußweg hin und zurück entfernt.

Projektmaßnahmen / Projektbeschreibung

Bau eines Schulgebäudes mit acht Klassenräumen inkl. Möbel, einem Solarpanel und Toiletten

vorher – Versammlung -

nachher



Jahresbericht 2020

Nepal	Mahatanikhola
Projektart	Bau einer Grundschule
Projektvorhaben	3 Klassenräume inkl. Möbel, Toiletten, Schulungsprogramme
Zielgruppe	ca. 89 Schüler/innen
Land	Nepal, Asien
Ort	Mahatanikhola
GPS	27.82794, 82.35287
Fördervolumen	45.500 Euro
Partner vor Ort	Kinderhilfswerk Dritte Welt e.V.
Laufzeit	Jan. 2020 bis Mai 2021



Allgemeiner Hintergrund

Der Gesellschaft fehlt das Bewusstsein für das Recht auf Bildung und dessen Potenzial für die Zukunft. Oft führt Unwissenheit der Eltern dazu, dass sie ihre Kinder nicht zur Schule schicken. Die Kommunikation zwischen Eltern und Lehrer*innen findet nicht regelmäßig statt. Zudem fehlen der Schulleitung und den Dorfbewohnern das Wissen und die Mittel für einen langfristigen und nachhaltigen Erhalt der Schule

Hintergrund zum Projekt und aktuelle Herausforderungen

Die Schule bestand aus drei Gebäuden mit insgesamt 8 Klassenräumen. Die zwei ältesten Schulgebäude hatten je drei sehr kleine Klassenräume. Eines der Gebäude war in einem sehr schlechten Zustand, konnte nicht weiter genutzt und musste abgerissen werden. Die Klassenräume waren eng, es gab keine gute Luftzirkulation und nicht ausreichend Licht.

Projektmaßnahmen / Projektbeschreibung

Bau eines Schulgebäudes mit drei Klassenräumen inkl. Möbel, Wasserleitung, Toiletten, diverse Schulungsprogramme

vorher (musste wegen Corona auf 2021 verschoben werden) – Fundamentarbeit -



Jahresbericht 2020

Nigeria	Enugu II
Projektart	Bau einer Vorschule
Projektvorhaben	6 Klassenräume inkl. Möbel
Zielgruppe	ca. 180 Schüler/innen
Land	Nigeria, Afrika
Ort	Enugu II
GPS	6.462479, 7.612161
Fördervolumen	67.000 Euro
Partner vor Ort	Kinderherzen in Not e.V.
Laufzeit	Jan. 2020 bis März 2021



Allgemeiner Hintergrund

Im Jahr 2018 haben wir in Enugu bereits eine Grundschule mit 10 Klassenräumen gebaut. Das Gebäude sollte ursprünglich auch aus Vorschule dienen, aber durch die enorme Anzahl an Schulanmeldungen wird die Grundschule zukünftig zweizügig stattfinden, so dass alle Räume für die Grundschule benötigt werden. Ein Waisenhaus für die Aufnahme von 50 Kindern existiert ebenfalls.

Hintergrund zum Projekt und aktuelle Herausforderungen

Aus diesem Grund war ein weiteres zusätzliches Gebäude für die Vorschüler erforderlich gewesen. Dafür wurden 6 Klassenräume auf dem Nachbargrundstück gebaut. Dort werden Kinder im Alter zwischen 2 und 6 Jahren aufgenommen. Momentan werden einige Vorschulkinder notdürftig in der Küche des Kinderheims unterrichtet.

Projektmaßnahmen / Projektbeschreibung

Bau eines Schulgebäudes mit sechs Klasserräumen inkl. Möbel

vorher



im Bau



Jahresbericht 2020

Peru	Alto Anapati
Projektart	Bau einer Vorschule
Projektvorhaben	3 Klassenräume inkl. Küche mit Speisesaal, Toiletten, Spielplatz, Schulungsprogramme
Zielgruppe	ca. 90 Schüler/innen
Land	Peru, Südamerika
Ort	Alto Anapati
GPS	-11.67568, -74.31159
Fördervolumen	76.821 Euro
Partner vor Ort	Semillas
Laufzeit	Mär. 2021 bis Okt. 2021



Allgemeiner Hintergrund

Der peruanische Staat scheitert, was die Lerninfrastruktur angeht, an dieser Strategie unter anderem aufgrund mangelnder Ressourcen und betrachtet unterstützende Maßnahmen internationaler Akteure als Bereicherung, sofern diese den Willen der Lokalbevölkerung respektieren und einbeziehen.

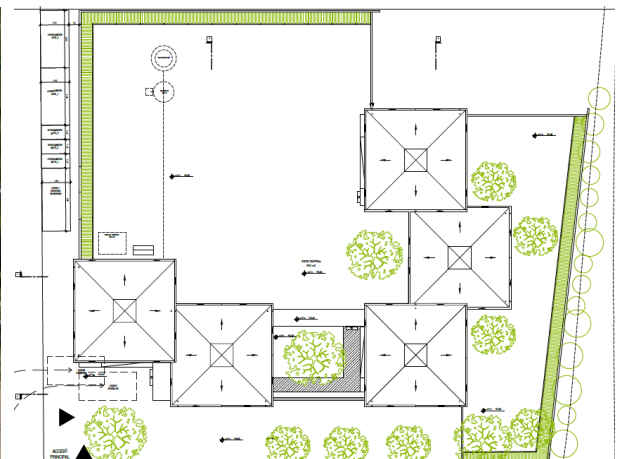
Hintergrund zum Projekt und aktuelle Herausforderungen

Die Vorschule von Alto Anapati ist seit 13 Jahren in Betrieb. Zwei Holzkonstruktionen wurden hierfür erbaut sowie das Gemeindehaus (ein Steinbau) für den Unterricht umfunktioniert. Die Klassenräume bestanden aus einer Holzkonstruktion. Das Dach war auch Blech und undicht. Es fehlte an Durchluft und Licht, die Räume waren in der Regel überhitzt. Der Zustand des Gebäudes war sehr marode und für einen guten Schulunterricht nicht geeignet.

Projektmaßnahmen / Projektbeschreibung

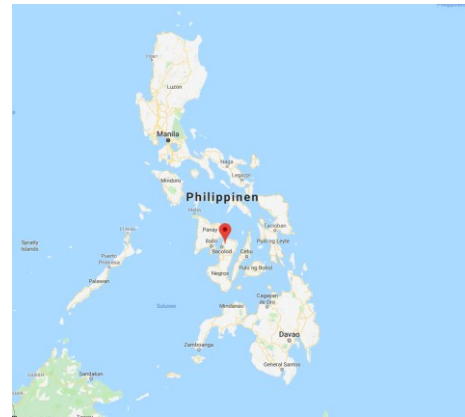
Bau eines Schulgebäudes mit drei Klassenräumen inkl. Möbel, Küche und Speisesaal, Toiletten, Spielplatz und Schulungsprogramme

vorher (Bau musste wegen Corona auf 2021 verschoben werden)



Jahresbericht 2020

Philippinen	Silay City
Projektart	Bau einer Vorschule
Projektvorhaben	1 Klassenraum
Zielgruppe	ca. 50 Schüler/innen
Land	Philippinen, Asien
Ort	Silay City
GPS	10.816072, 123.039508
Fördervolumen	34.500 Euro
Partner vor Ort	Habitat for Humanity Deutschland e.V.
Laufzeit	Mär.2020 bis Apr. 2021



Allgemeiner Hintergrund

Am 8. November 2013 traf einer der stärksten je gemessenen tropischen Wirbelstürme, Taifun Haiyan, mit Spitzengeschwindigkeiten von bis zu 300km/h auf die Inselgruppe der Philippinen und hinterließ eine Schneise der Verwüstung. Die Bilanz der Katastrophe waren neben vielen Todesopfern und Verletzten ca. 4 Millionen Menschen, die ihr Zuhause verloren haben. Durch den Bau von 546 Häusern im sogenannten Bonbon Village wird ein Angebot für informelle Siedler geschaffen, die Gefahrenzonen zu verlassen und sich innerhalb des neugeschaffenen Bonbon Village eine sichere Zukunft aufzubauen. Aktuell wird bereits die dritte Phase des Projektes, das die Vorschule beinhaltet, umgesetzt.

Hintergrund zum Projekt und aktuelle Herausforderungen

Durch die innovative Bauweise und den Einsatz von Zement und Bambusrahmen können die einfachen Häuser und öffentlichen Gebäude sowohl Erdbeben als auch Taifunen standhalten. Diese Art des Bauens bedient sich lokaler Ressourcen und ist somit besonders umweltverträglich.

Projektmaßnahmen / Projektbeschreibung

Bau eines Vorschulgebäudes mit einem Klassenzimmer

vorher - Silay City -

im Bau



Jahresbericht 2020

Ruanda	Buhande II
Projektart	Erweiterung einer Schule
Projektvorhaben	2 Klassenräume inkl. Möbel, Büro, Wasserzisterne
Zielgruppe	ca. 496 Schüler/innen
Land	Ruanda, Afrika
Ort	Buhande II
GPS	-1.743230, 29.920550
38.Fördervolumen	38.738 Euro
Partner vor Ort	Rheinland-Pfalz/Ruanda e.V.
Laufzeit	Jul. 2020 bis Okt. 2020



Allgemeiner Hintergrund

Die Buhande Schule wurde 1964 vom Staat gegründet. In 2019 besuchten 496 Kinder (262 Mädchen und 234 Jungs) die Grundschule und 27 Mädchen die Sekundarschule. Die Schüler wurden von 11 Lehrkräften unterrichtet. Die Schule besteht aus den Stufen Primary und Secondary, wobei klar der Schwerpunkt auf der Grundschule liegt.

Hintergrund zum Projekt und aktuelle Herausforderungen

Insgesamt hatte die Schule 16 Klassenräume. Davon waren bis 2015 alle in einem katastrophalen Zustand. In der ersten Phase im Jahr 2015 hat FLY & HELP 6 Klassenräume abgerissen und neu gebaut. Es waren allerdings immer noch 10 Klassenzimmer in einem kaum mehr nutzbaren Zustand. Teilweise einsturzgefährdet und sehr reparaturbedürftig.

Projektmaßnahmen / Projektbeschreibung

Phase II: Bau eines Schulgebäudes mit zwei Klassenräumen und einem Büro inkl. Möbeln, Wasserzisterne

vorher



nachher



Jahresbericht 2020

Ruanda	Buhande III
Projektart	Erweiterung einer Schule
Projektvorhaben	3 Klassenräume inkl. Möbel, Büro, Wasserzisterne
Zielgruppe	ca. 496 Schüler/innen
Land	Ruanda, Afrika
Ort	Buhande III
GPS	-1.743230, 29.920550
38.Fördervolumen	40.337 Euro
Partner vor Ort	Rheinland-Pfalz/Ruanda e.V.
Laufzeit	Jul. 2020 bis Okt. 2020



Allgemeiner Hintergrund

Die Buhande Schule wurde 1964 vom Staat gegründet. In 2019 besuchen 496 Kinder (262 Mädchen und 234 Jungs) die Grundschule und 27 Mädchen die Sekundarschule. Die Schüler wurden von 11 Lehrkräften unterrichtet. Die Schule besteht aus den Stufen Primary und Secondary, wobei klar der Schwerpunkt auf der Grundschule liegt.

Hintergrund zum Projekt und aktuelle Herausforderungen

Insgesamt hatte die Schule 16 Klassenräume. Davon waren bis 2015 alle in einem katastrophalen Zustand. In der ersten Phase im Jahr 2015 hat FLY & HELP 6 Klassenräume abgerissen und neu gebaut. Es waren allerdings immer noch 10 Klassenzimmer in einem kaum mehr nutzbarem Zustand. Teilweise einsturzgefährdet und sehr reparaturbedürftig.

Projektmaßnahmen / Projektbeschreibung

Phase III: Bau eines Schulgebäudes mit drei Klassenräumen und einem Büro inkl. Möbel, Wasserzisterne

vorher



nachher



Jahresbericht 2020

Ruanda	Gorwe
Projektart	Bau einer Grundschule
Projektvorhaben	4 Klassenräume inkl. Möbel, 2 Wasserzisternen
Zielgruppe	ca. 748 Schüler/innen
Land	Ruanda, Afrika
Ort	Gorwe
GPS	-2.629279, 29.524668
Fördervolumen	55.594 Euro
Partner vor Ort	Rheinland-Pfalz/Ruanda e.V.
Laufzeit	Aug. 2020 bis Dez. 2020



Allgemeiner Hintergrund

Der derzeitige Zustand der meisten ländlichen Schulen in Ruanda ist sehr schlecht. Entweder fehlt es an Klassenräumen für die ständig wachsende Anzahl an Kindern, so dass die Klassenzimmer sehr überfüllt sind und die Kinder teilweise draußen unter Bäumen lernen müssen. Oder die bestehenden Gebäude sind so marode, dass Einsturzgefahr besteht.

Hintergrund zum Projekt und aktuelle Herausforderungen

Die Schule bestand aus vier neuen Blöcken mit 12 Klassenzimmern. Diese Klassenzimmer reichten aber bei Weitem nicht für 748 Schüler aus. Die Kapazitäten der Schule waren durch den Mangel an Klassenräumen sehr limitiert.

Projektmaßnahmen / Projektbeschreibung

Bau eines Schulgebäudes mit vier Klassenräumen inkl. Möbeln, zwei Wasserzisternen

vorher



nachher



Jahresbericht 2020

Ruanda	Kagunga
Projektart	Bau einer Grundschule
Projektvorhaben	3 Klassenräume inkl. Möbel, Büro, Toiletten, 2 Wasserzisternen
Zielgruppe	ca. 1.129 Schüler/innen
Land	Ruanda, Afrika
Ort	Kagunga
GPS	-2.436972, 29.849250
Fördervolumen	64.014 Euro
Partner vor Ort	Rheinland-Pfalz/Ruanda e.V.
Laufzeit	Jul. 2020 bis Okt. 2020



Allgemeiner Hintergrund

Die EP Kagunga ist eine katholische Schule, die mit dem Bildungsministerium zusammenarbeitet. Einige der bestehenden Gebäude wurden 1957 gebaut, andere wurden in jüngster Vergangenheit vom Bezirk Nyanza gebaut, reichen jedoch für 1.129 Schüle nicht aus.

Hintergrund zum Projekt und aktuelle Herausforderungen

Die EP Kagunga bestand aus 18 Klassenzimmern. 12 dieser Räume waren alt mit morschem Holzdach und kleinen Fenstern und boten keine adäquate Lernumgebung. Und aufgrund des Platzmangels konnten nicht alle Kinder gleichzeitig unterrichtet werden. Die Schüler lernten daher in Schichten, einige am Morgen und andere am Nachmittag.

Projektmaßnahmen / Projektbeschreibung

Bau eines Schulgebäudes mit drei Klassenzimmern und Büro inkl. Möbeln, Latrinen, zwei Wasserzisternen

vorher



nachher



Jahresbericht 2020

Ruanda	Kirerema II
Projektart	Erweiterung einer Schule
Projektvorhaben	4 Klassenräume inkl. Möbel, 2 Wasserzisternen
Zielgruppe	ca. 823 Schüler/innen
Land	Ruanda, Afrika
Ort	Kirerema II
GPS	-1.645912, 29.371790
Fördervolumen	54.078 Euro
Partner vor Ort	Rheinland-Pfalz/Ruanda e.V.
Laufzeit	Mai 2020 bis Aug. 2020



Allgemeiner Hintergrund

Die Grundschule in Kirerema hatte über 800 Schüler/innen und verfügte über nur 6 Klassenräume, die stark renovierungsbedürftig waren. Das älteste Schulgebäude, mit dem die Schule gegründet wurde, war aus Ziegeln errichtet worden und stellte 4 Klassenräume. Über die Jahre gab es einfache Anbauten in Lehmziegelbauweise, mit zwei Klassenräumen und einem kleinen Büro.

Hintergrund zum Projekt und aktuelle Herausforderungen

Im Jahr 2018 hat FLY & HELP die zwei ersten, neuen Klassenzimmer mit Büro gebaut und eine Regenwasserzisterne aufgestellt, damit das Regenwasser nicht unkontrolliert von den Dachflächen fließt und Gebäude beschädigt werden. Ein weiteres Gebäude mit vier Klassenzimmern und zwei weitere Zisternen wurden im Jahr 2020 gebaut.

Projektmaßnahmen / Projektbeschreibung

Bau eines Schulgebäudes mit vier Klassenzimmern inkl. Möbeln, zwei Wasserzisternen

vorher



nacher



Jahresbericht 2020

Ruanda	Mpara III
Projektart	Erweiterung einer Schule
Projektvorhaben	5 Klassenräume inkl. Möbel, 2 Wasserzisternen
Zielgruppe	ca. 830 Schüler/innen
Land	Ruanda, Afrika
Ort	Mpara III
GPS	-1.860555, 29.626323
Fördervolumen	79.057 Euro
Partner vor Ort	Rheinland-Pfalz/Ruanda e.V.
Laufzeit	Jul. 2020 bis Nov. 2020



Allgemeiner Hintergrund

Die Schule wurde im Jahr 1925 von der Katholischen Kirche in Ruanda gegründet. Und bereits im Jahr 2017 wurden 830 Schüler von 15 Lehrkräften in zwei Schichten am Vor- und Nachmittag unterrichtet. Die Mpara Schule wurde mit der Zeit immer wieder erweitert, um die beständig ansteigende Schülerzahl aufnehmen zu können. Die Schule hatte zuletzt 10 Klassenräume zur Verfügung, jedoch waren alle Schulgebäude sehr renovierungsbedürftig bzw. ganz zu ersetzen.

Hintergrund zum Projekt und aktuelle Herausforderungen

FLY & HELP hatte im Jahr 2017 drei Klassenräume, Latrinen und eine Zisterne gefördert, im Jahr 2018 sechs Klassenräume saniert und nun in 2020 fünf weitere Klassenzimmer gebaut und zwei weitere Regenwasserzisternen aufgestellt.

Projektmaßnahmen / Projektbeschreibung

Bau eines Schulgebäudes mit fünf Klassenzimmern inkl. Möbeln, zwei Wasserzisternen

vorher



nachher



Jahresbericht 2020

Ruanda	Mukore II
Projektart	Erweiterung einer Schule
Projektvorhaben	3 Klassenräume inkl. Möbel, Toiletten, Wasserzisterne
Zielgruppe	ca. 807 Schüler/innen
Land	Ruanda, Afrika
Ort	Mukore II
GPS	-1.950383,29.412605
Fördervolumen	54.629 Euro
Partner vor Ort	Rheinland-Pfalz/Ruanda e.V.
Laufzeit	Aug. 2020 bis Dez. 2020



Allgemeiner Hintergrund

Die Schule in Mukore wurde 1914 von christlichen Missionaren gegründet. Im Jahr 2016 hat die Schule ihr Lehrprogramm auf die "9-jährige Grundausbildung" erweitert. Durch die zusätzlichen Klassenstufen wurde eine neue Schulinfrastruktur nötig. Das Centre Scolaire Mukore bestand aus zwölf Klassenräumen, wovon sieben in einem schlechten Zustand waren.

Hintergrund zum Projekt und aktuelle Herausforderungen

Bereits 2013 hat FLY & HELP sechs neue Klassenräume und einen Latrinenblock gebaut, sowie zwei Regenwasserzisternen aufgestellt. Im Jahr 2020 wurden nun drei weitere Klassenräume, noch ein Toilettenblock und eine Wasserzisterne gebaut.

Projektmaßnahmen / Projektbeschreibung

Bau eines Schulgebäudes mit drei Klassenräumen inkl. Möbeln, Bau von Toiletten und einer Wasserzisterne

vorher



nachher



Jahresbericht 2020

Ruanda	Mutete
Projektart	Bau einer Grundschule
Projektvorhaben	4 Klassenräume inkl. Möbel, 2 Wasserzisternen
Zielgruppe	ca. 1.500 Schüler/innen
Land	Ruanda, Afrika
Ort	Mutete
GPS	-1.714549, 30.098223
Fördervolumen	54.078 Euro
Partner vor Ort	Rheinland-Pfalz/Ruanda e.V.
Laufzeit	Mär. 2020 bis Jul. 2020



Allgemeiner Hintergrund

Die Ecole Primaire Mutete wurde 1946 von der katholischen Kirche gegründet. Die Schule hat 13 Klassenräume. Zusätzlich gibt es noch eine Kindergartenklasse, die einen Raum nutzte, der normalerweise einer lokalen Genossenschaft gehört. Dieses sogenannte Klassenzimmer entsprach nicht den Standards: die Fenster waren klein, der Boden war nicht zementiert, Schreibtische gab es nicht, sondern nur Sitzbänke und auch die waren teilweise beschädigt.

Hintergrund zum Projekt und aktuelle Herausforderungen

Angesichts der hohen Schülerzahlen an der Schule und der ständigen Nachfrage nach Bildung war es dringend notwendig, nicht nur die beschädigten Räume zu ersetzen, sondern auch neue zu schaffen.

Projektmaßnahmen / Projektbeschreibung

Bau eines Schulgebäudes mit vier Klassenräumen inkl. Möbeln und zwei Wasserzisternen

vorher

nachher



Jahresbericht 2020

Ruanda	Ruteme
Projektart	Bau einer Grundschule
Projektvorhaben	3 Klassenräume inkl. Möbel, 2 Toilettenblocks, 2 Wasserzisternen
Zielgruppe	ca. 1.007.Schüler/innen
Land	Ruanda, Afrika
Ort	Ruteme
GPS	-2.3986111, 29.8469444
Fördervolumen	54.628 Euro
Partner vor Ort	Rheinland-Pfalz/Ruanda e.V.
Laufzeit	Jun. 2020 bis Nov. 2020



Allgemeiner Hintergrund

Die Ecole Primaire Ruteme wurde 1931 gegründet und wird von der katholischen Kirche betrieben. Angesichts der hohen Schülerzahlen an der Schule und der ständigen Nachfrage nach hochwertiger Bildung ist es dringend notwendig, neue Räume zu schaffen.

Hintergrund zum Projekt und aktuelle Herausforderungen

Die Ecole Primaire Ruteme bestand aus 12 Klassenzimmern. Vier dieser Räume waren mit Lehmziegeln und einem Tondach gebaut. Sie boten keine angemessene Lernumgebung, die die Standards verlangten. Das Gebäude war aufgrund seines Alters in einem sehr schlechten Zustand. Vor einem Jahr hat man das Gebäude wegen der mangelnden Sicherheit geschlossen. Dieser Block musste dringend durch moderne Klassenzimmer ersetzt werden.

Projektmaßnahmen / Projektbeschreibung

Bau eines Schulgebäudes mit drei Klassenräumen inkl. Möbeln, zwei Toilettenblocks und zwei Wasserzisternen

vorher



nachher



Jahresbericht 2020

Ruanda	Rutsiro
Projektart	Bau einer Grundschule
Projektvorhaben	4 Klassenräume inkl. Möbel, 2 Wasserzisternen
Zielgruppe	ca. 1.236 Schüler/innen
Land	Ruanda, Afrika
Ort	Rutsiro
GPS	-1.905512, 29.456839
Fördervolumen	27.039 Euro
Partner vor Ort	Rheinland-Pfalz/Ruanda e.V.
Laufzeit	Aug. 2020 bis Dez. 2020



Allgemeiner Hintergrund

Die Ecole Primaire Rutsiro wurde 1957 gegründet. Durch starken Regen im Oktober 2017 wurden zwei Klassenräume und ein Büro beschädigt. Angesichts der hohen Schülerzahlen an der Schule und der ständigen Nachfrage nach hochwertiger Bildung war es dringend notwendig, nicht nur die beschädigten Räume zu ersetzen, sondern auch die Schule zu erweitern. Die Klassenbelegung lag bei 82 Schülern pro Klassenraum bei nur 15 intakten Räumen.

Hintergrund zum Projekt und aktuelle Herausforderungen

Die Schule bestand aus 17 Klassenräumen. Da zwei Klassenräume aufgrund des Regens beschädigt wurden, mussten Lehrerzimmer, Büro und die Bibliothek in andere Räume verlegt werden, sodass der Unterricht in überfüllten Klassenräumen stattfinden musste und ein angemessenes Lernumfeld nicht mehr gegeben war.

Projektmaßnahmen / Projektbeschreibung

Bau eines Schulgebäudes mit drei Klassenräumen inkl. Möbeln und zwei Wasserzisternen

vorher

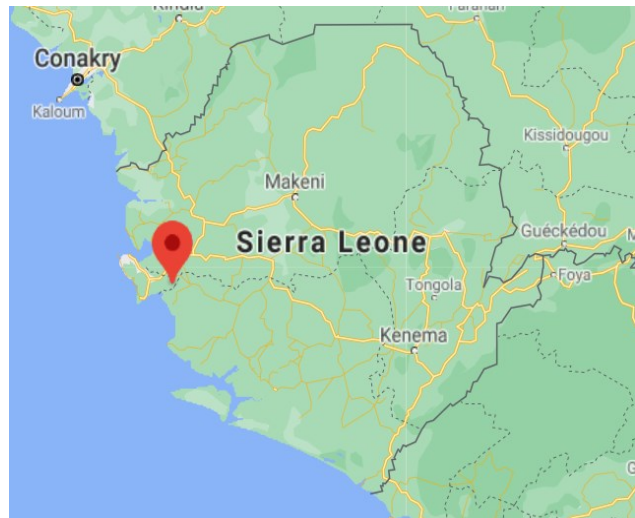


nachher



Jahresbericht 2020

Sierra Leone	Gbaneh Loko
Projektart	Bau einer Mini-Schule
Projektvorhaben	3 Klassenräume inkl. Möbel, Brunnen, Lehrerausbildung, Programme
Zielgruppe	ca. 120 Schüler/innen
Land	Sierra Leone, Afrika
Ort	Gbaneh Loko
GPS	8.310406, -12.910119
Fördervolumen	9.400 Euro
Partner vor Ort	Street Child Deutschland e.V.
Laufzeit	Aug. 2020 bis Apr. 2021



Allgemeiner Hintergrund

Sierra Leone hat eines der niedrigsten Bildungsniveaus der Welt. Oft sind Schulen in abgelegenen Gebieten überfüllt, haben zu wenig Ressourcen und die Lehrer sind nicht ausreichend ausgebildet.

Hintergrund zum Projekt und aktuelle Herausforderungen

Mit diesem Projekt wurde eine Dorfgemeinschaft unterstützt, in der mehr als 70% der Kinder keine Grundschulbildung bekamen. Ziel war es, die Gemeinden zu befähigen, langfristig eine führende Rolle bei der Bildung ihrer Kinder zu übernehmen und so fand der Bau unter Beteiligung der Bevölkerung vor Ort statt.

Projektmaßnahmen / Projektbeschreibung

Bau eines Schulgebäudes mit drei Klassenräumen inkl. Möbeln, Brunnen, Lehrerausbildung und einkommensgenerierende Programme (z.B. schuleigene Reisfarm oder Saatgutbank)

vorher



nachher



Jahresbericht 2020

Sierra Leone	Mankeneh
Projektart	Bau einer Mini-Schule
Projektvorhaben	3 Klassenräume inkl. Möbel, WASH-Einrichtung, Lehrerausbildung
Zielgruppe	ca. 120 Schüler/innen
Land	Sierra Leone, Afrika
Ort	Mankeneh
GPS	8.756036, -12.052247
Fördervolumen	9.400 Euro
Partner vor Ort	Street Child Deutschland e.V.
Laufzeit	Apr. 2020 bis Apr. 2021



Allgemeiner Hintergrund

In vielen Dörfern gibt es entweder keine Schulstruktur oder die vorhandene Struktur ist nicht ausreichend und instabil. Unser Partner arbeitet mit den Gemeinschaften zusammen, um entweder von Grund auf neue Schulen zu bauen oder bestehende Schulstrukturen wiederherzustellen und zu erweitern. Dies basiert auf einem kostengünstigen Ansatz: Die Maßnahmen werden durch lokale Arbeitskräfte durchgeführt, die lokale Materialien nutzen.

Hintergrund zum Projekt und aktuelle Herausforderungen

Durch dieses Projekt wurde eine neue Schule in Mankeneh errichtet und Lehrer ausgebildet, um den Schülern qualitativ hochwertige Bildung zu bieten und die Ungleichheiten zwischen Land und Stadt bei der Bildung von Kindern zu verringern. WASH-Einrichtungen werden ebenfalls Teil der neuen Schulstruktur sein, mit einem Brunnen mit Handpumpe auf dem Schulgelände, um die Schüler mit sauberem Trinkwasser zu versorgen.

Projektmaßnahmen / Projektbeschreibung

Bau eines Schulgebäudes mit drei Klassenräumen inkl. Möbel, WASH-Einrichtung und Lehrerausbildung

vorher



nacher



Jahresbericht 2020

Sri Lanka	Sewanagala
Projektart	Bau einer Vorschule
Projektvorhaben	2 Klassenräume, ein Brunnen, Toiletten, Spielplatz
Zielgruppe	ca. 50 Schüler/innen
Land	Sri Lanka, Asien
Ort	Sewanagala
GPS	6.352972, 81.015472
Fördervolumen	31.000 Euro
Partner vor Ort	Hemas Outreach Foundation
Laufzeit	Jul. 2020 bis Jan. 2021



Allgemeiner Hintergrund

Das Dorf Sewanagala ist sehr ländlich gelegen, die Bevölkerung ist durch Armut gezeichnet. Ungefähr 600 Familien leben hier. Es mangelt an Grundversorgungen wie Wasser und Elektrizität. Eine zum Lernen geeignete Schule hatten die Kinder nicht zur Verfügung.

Hintergrund zum Projekt und aktuelle Herausforderungen

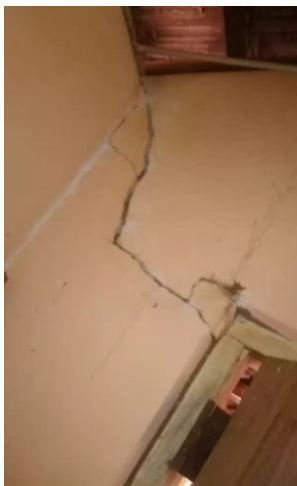
Kinder in Sewanagala im Alter von 3 bis 5 Jahren werden die neue Vorschule besuchen. Eine richtige Vorschule gab es dort bisher noch nicht und somit auch keinen dauerhaften Unterricht. Die Kinder wurden behelfsmäßig im Gemeindehaus unterrichtet, allerdings ist dieses sehr baufällig und bietet keine sichere Lernumgebung. Auch fehlte es an richtiger Einrichtung.

Projektmaßnahmen / Projektbeschreibung

Bau eines Schulgebäudes mit zwei Klassenräumen, einem Brunnen, Toiletten und Spielplatz

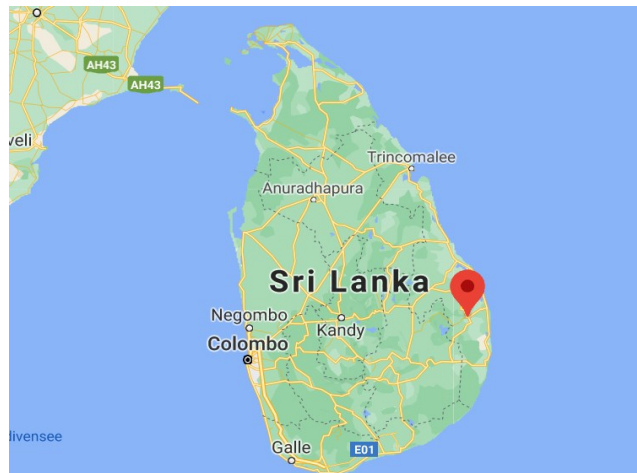
vorher

nachher



Jahresbericht 2020

Sri Lanka	Uhana
Projektart	Bau einer Vorschule
Projektvorhaben	2 Klassenräume, ein Brunnen, Toiletten, Spielplatz
Zielgruppe	ca. 50 Schüler/innen
Land	Sri Lanka, Asien
Ort	Uhana
GPS	7.307250, 81.679648
Fördervolumen	31.000 Euro
Partner vor Ort	Hemas Outreach Foundation
Laufzeit	Mär. 2020 bis Sep. 2020



Allgemeiner Hintergrund

Auch das Dorf Uhana ist sehr ländlich gelegen, die Bevölkerung ist arm. Das Durchschnittseinkommen in diesen Gemeinden liegt bei unter 100 USD im Monat. Eine richtige Schule gab es bisher nicht.

Hintergrund zum Projekt und aktuelle Herausforderungen

Kinder in Uhana im Alter von 3 bis 5 Jahren sollen die neue Vorschule besuchen. Es existierte kein richtiges Schulgebäude in der Gemeinde. Die Kinder lernten in einer baufälligen Baracke, in einer behelfsmäßigen Unterkunft, die den Kindern keine sichere Umgebung und keinerlei Schutz vor Gefahren bot. Es war aber die einzige Chance, überhaupt lernen zu können.

Projektmaßnahmen / Projektbeschreibung

Bau eines Schulgebäudes mit zwei Klassenräumen, einem Brunnen, Toiletten und Spielplatz

vorher



nachher



Jahresbericht 2020

Tansania Emboreet II	
Projektart	Bau einer Grundschule
Projektvorhaben	3 Klassenräume inkl. Möbel, Büro, Küche, Toiletten, Wasserzisterne
Zielgruppe	ca. 699 Schüler/innen
Land	Tansania, Afrika
Ort	Emboreet II / Lenaitunyo
GPS	-4.1036111,36.44111083
Fördervolumen	45.000 Euro
Partner vor Ort	Upendo e.V.
Laufzeit	Jun. 2020 bis Okt. 2020



Allgemeiner Hintergrund

Die neue Grundschule Emboreet II wurde im Unterdorf von Emboreet in Lenaitunyo etwa 11 km von der ersten Emboreet I Grundschule entfernt errichtet.

Zunächst war geplant, die bestehende FLY & HELP-Schule Emboreet I zu erweitern.

Hintergrund zum Projekt und aktuelle Herausforderungen

Da aber der Weg für die Kinder aus den Unterdörfern Lenaitunyo und Noomukin nach Emboreet I zu weit war, hat man sich für einen neuen Bauplatz in Lenaitunyo entschieden.

Projektmaßnahmen / Projektbeschreibung

Bau eines Schulgebäudes mit drei Klassenräumen inkl. Möbeln, Büro und zwei Toilettenblocks

vorher – im Ort –

nachher



Jahresbericht 2020

Tansania	Engorika I
Projektart	Bau einer Grundschule
Projektvorhaben	4 Klassenräume inkl. Möbel, Büro, Wasserzisternen, Toiletten
Zielgruppe	ca. 500 Schüler/innen
Land	Tansania, Afrika
Ort	Engorika
GPS	-3.591944, 36.409444
Fördervolumen	59.139 Euro
Partner vor Ort	Upendo e.V.
Laufzeit	Okt. 2020 bis Mär. 2021



Allgemeiner Hintergrund

Die Maßnahmen zum Bau, Erweiterung und Renovierung von Grundschulen in den ländlichen Gebieten sollen dazu beitragen, die Herausforderungen, denen sich die Kinder bei der Bereitstellung von Bildung gegenübersehen, auf ein Minimum zu reduzieren. Solche Probleme sind z.B. die langen Wege, die die Kinder zu Fuß zur Schule und von der Schule nach Hause zurücklegen, die schlechte Schulinfrastruktur, wie z.B. der bauliche Zustand der Klassenzimmer, der Mangel an notwendigen Lern- und Lehrmitteln und -materialien und die negative traditionelle, kulturell bedingte Einstellung gegenüber der Schulbildung der Kinder.

Hintergrund zum Projekt und aktuelle Herausforderungen

Der Bau der Engorika Primarschule wurde zwar angefangen, doch das Geld ging der Gemeinde aus und so standen nur zwei unfertige Klassenräumen da – von der nationalen Regierung werden aber acht Klassenräume gefordert.

Projektmaßnahmen / Projektbeschreibung

Fertigstellung von zwei Klassenräumen und Büro, Bau eines Schulgebäudes mit zwei Klassenräumen inkl. Möbeln, zwei Wasserzisternen und zwei Toilettenblocks

vorher



nachher



Jahresbericht 2020

Tansania	Kampuni II
Projektart	Erweiterung einer Schule
Projektvorhaben	2 Klassenräume inkl. Möbel, Büro
Zielgruppe	ca. 529 Schüler/innen
Land	Tansania, Afrika
Ort	Kampuni II
GPS	-3.762417, 36.533900
Fördervolumen	20.000 Euro
Partner vor Ort	Upendo e.V.
Laufzeit	Dez. 2020 bis Mai 2021



Allgemeiner Hintergrund

Obwohl in Tansania die Einschulungsquote recht hoch ist, ist der Wissensstand selbst nach Jahren oft sehr gering. Nach einer Studie der Weltbank kann im Schnitt ein Viertel der Viertklässler in Tansania einen Text auf Swahili nicht lesen und verstehen. Einer der Gründe liegt in den Unterrichtsbedingungen, wie zu weit entfernte oder überfüllte Schulen aufgrund fehlender schulischer Infrastruktur.

Hintergrund zum Projekt und aktuelle Herausforderungen

Im Jahr 2019 wurden bereits vier Klassenzimmer an der Kampuni Schule renoviert. Nun sollen zwei neue Klassenräume mit einem Lehrerzimmer hinzu kommen, um die Anzahl der verfügbaren Klassenzimmer auf 8 der 11 benötigten Klassenzimmer zu erhöhen. Dadurch wird die Überlastung in den vorhandenen Klassenräumen verringert.

Projektmaßnahmen / Projektbeschreibung

Bau eines Schulgebäudes mit zwei Klassenräumen inkl. Möbeln und einem Büro

vorher



im Bau



Jahresbericht 2020

Tansania	Lengijape II
Projektart	Erweiterung einer Schule
Projektvorhaben	3 Klassenräume inkl. Möbel, Büro, Toiletten
Zielgruppe	ca. 502 Schüler/innen
Land	Tansania, Afrika
Ort	Lengijape II
GPS	-3.785235, 36.396931
Fördervolumen	52.406 Euro
Partner vor Ort	Upendo e.V.
Laufzeit	Mär. 2020 bis Aug. 2020



Allgemeiner Hintergrund

Die Massai-Gemeinschaft in Ostafrika ist eine Gesellschaft der Hirten, die es über Jahre hinweg geschafft hat, ihre Traditionen und Kultur zu bewahren. Diese Hirtengemeinschaft zeichnet sich durch Viehhaltung aus, bei der Menschen und Tiere von einem zum anderen Ort ziehen auf der Suche nach Wasser und Weide für ihre Haustiere. Die geographische Region der Massai ist sehr groß, da sie weit verstreut leben müssen, um ihre Herden ausreichend ernähren zu können. Das sorgt für lange Schulwege.

Hintergrund zum Projekt und aktuelle Herausforderungen

Die Gemeinde beschloss 2016, ihre Kinder im Dorf zu unterrichten. 2016, als die Schule gegründet wurde, gab es 125 Schüler. Die Schülerzahl ist seitdem auf derzeit 502 gestiegen. Im Jahr 2019 wurden bereits sechs Klassenräume renoviert und fertig gebaut. Im Jahr 2020 wurde dann nochmal um drei Klassenräume erweitert.

Projektmaßnahmen / Projektbeschreibung

Bau eines Schulgebäudes mit drei Klassenräumen inkl. Möbeln, Büro und Toiletten

vorher



nachher



Jahresbericht 2020

Tansania		Loongung II	
Projektart	Erweiterung einer Schule		
Projektvorhaben	2 Klassenräume inkl. Möbel, Büro, Toiletten, Wasserzisterne		
Zielgruppe	ca. 221 Schüler/innen		
Land	Tansania, Afrika		
Ort	Loongung II		
GPS	-4.192778, 36.613889		
Fördervolumen	47.749 Euro		
Partner vor Ort	Upendo e.V.		
Laufzeit	Jan. 2020 bis Jul. 2020		



Allgemeiner Hintergrund

Die einzige Möglichkeit zur Bekämpfung von Armut ist eine qualitativ hochwertige Bildung, um das Bewusstsein zu schaffen, die Analphabetenrate zu senken. Bildung ist eine wichtige Säule der Bevölkerung und Entwicklung in Tansania. Es werden dort Neubauten oder die Sanierung von Klassenzimmern benötigt sowie der Bau von Toiletten und die Erhöhung der Verfügbarkeit von Wasser.

Hintergrund zum Projekt und aktuelle Herausforderungen

Seit 2015 existiert in Loongung die Vorschule, die seither auf eine Grundschule mit Schülern bis zur 3. Klasse erweitert wurde. Im Jahre 2018 wurde die Schule mit Unterstützung von FLY & HELP um zwei Klassenräume, ein Lehrerbüro und einen Toilettenblock mit 16 Grubenlatrinen erweitert. Im Jahr 2020 wurde dann nochmal um zwei weitere Klassenräume erweitert.

Projektmaßnahmen / Projektbeschreibung

Bau eines Schulgebäudes mit zwei Klassenräumen inkl. Möbeln, einem Büro, Toiletten und Wasserzisterne

vorher



nachher



Jahresbericht 2020

Tansania	Mbagala II
Projektart	Erweiterung einer Schule
Projektvorhaben	Bau 2. Etage
Zielgruppe	ca. 199 Schüler/innen
Land	Tansania, Afrika
Ort	Mbagala II
GPS	-6.877111, 39.253135
Fördervolumen	63.500 Euro
Partner vor Ort	Little Sisters of St. Francis of Asissi
Laufzeit	Jan. 2020 bis Jul. 2020



Allgemeiner Hintergrund

Die Ordensschwwestern betreiben in Mbagala bereits seit 2009 eine Vorschule und ihnen fehlte seitdem das Geld, um das Bildungsangebot um eine Grundschule zu erweitern. Die Vorschule wurde nach den Grundlagen von Montessori betrieben.

Hintergrund zum Projekt und aktuelle Herausforderungen

In der ersten Bauphase im Jahr 2018 wurde das Erdgeschoss mit vier Klassenräumen, Büros, Toiletten und einem Aufenthaltsraum begonnen. Dies sollte nach Fertigstellung eigentlich bereits in Betrieb gehen. Allerdings hat die Regierung in Tansania im Jahr 2019 die Richtlinien geändert, so dass die Schule erst in Betrieb gehen durfte, wenn alle Räume vorhanden waren, die für beide Stockwerke geplant waren.

So wurde in der zweiten Phase im Jahr 2020 das Gebäude aufgestockt und komplett mit Klassenräumen ausgestattet.

Projektmaßnahmen / Projektbeschreibung

Bau einer zweiten Etage auf dem bestehenden Erdgeschoss.

vorher



nachher



Jahresbericht 2020

Tansania	Terrat
Projektart	Bau einer Grundschule
Projektvorhaben	7 Klassenräume inkl. Möbel, Toiletten, Wasserzisterne
Zielgruppe	ca. 500 Schüler/innen
Land	Tansania, Afrika
Ort	Terrat
GPS	-3.910278, 36.636944
Fördervolumen	25.309 Euro
Partner vor Ort	Upendo e.V.
Laufzeit	Mär. 2020 bis Aug. 2020



Allgemeiner Hintergrund

Die tansanische Regierungsinitiative benötigt Unterstützung bei der Infrastrukturentwicklung der Grund- und Sekundarschulen, um die Bildungsqualität und die Leistungsfähigkeit der Schulen zu verbessern.

Hintergrund zum Projekt und aktuelle Herausforderungen

Die bereits bestehende Schule verfügte über 5 Klassenräume. Nötig waren jedoch mindestens 11. Dies hat dazu geführt, dass die Anzahl der Schüler pro Klassenraum im Vergleich zur empfohlenen nationalen Zahl von 45 Schülern pro Klasse mit 97 doppelt so hoch lag. Diese hohe Zahl an Schülern in einer Klasse führte zu Überfüllung, mangelnder Aufmerksamkeit und schlechten Leistungen der Schüler.

Projektmaßnahmen / Projektbeschreibung

Renovierung von fünf Klassenräumen, Bau von zwei neuen Klassenräumen inkl. Möbeln, zwei Toilettenblocks und einer Wasserzisterne

vorher

nachher



Jahresbericht 2020

Togo	Adjaité
Projektart	Bau einer Vorschule
Projektvorhaben	2 Klassenräume, Büro inkl. Möbel, Lager, Toiletten
Zielgruppe	ca. 80 Schüler/innen
Land	Togo, Afrika
Ort	Adjaité
GPS	9.926419, 1.016656
Fördervolumen	23.045 Euro
Partner vor Ort	Ossara e.V.
Laufzeit	Jan. 2020 bis Apr. 2020



Allgemeiner Hintergrund

Die ca. 900 Einwohner des Dorfes Adjaité leben ausschließlich von der Landwirtschaft: u. a. werden Mais, Sorgho, Fonio, Bohnen sowie Yams angebaut. Die Dorfbewohner/-innen sind mit verschiedenen Herausforderungen konfrontiert: Zum Beispiel haben die Folgen des Klimawandels eine negative Auswirkung auf die Ernten. Durch einen Wechsel von anhaltender Dürre und starken Regenfällen verringert sich die Ernte der Bauern enorm und reicht oftmals nicht mehr für den eigenen Gebrauch. Es gibt bis heute in diesem Dorf noch keinen Strom und auch keine Gesundheitsstation. 1951 wurde die staatliche Grundschule gegründet.

Hintergrund zum Projekt und aktuelle Herausforderungen

Der Bau eines Gebäudes für die Vorschule erwies sich als dringend erforderlich, aufgrund des Mangels an staatlichen finanziellen Mitteln. Die Kinder wurden in provisorischen Klassenräumen aus Holz und Stroh unterrichtet.

Projektmaßnahmen / Projektbeschreibung

Bau eines Schulgebäudes mit zwei Klassenräumen inkl. Möbeln, einem Büro, einem Lager, Bau von Toiletten

vorher



nachher



Jahresbericht 2020

Togo	Atchakalao
Projektart	Bau einer Grundschule
Projektvorhaben	4 Klassenräume, Büro, inkl. Möbel, Toiletten, Spielplatz
Zielgruppe	ca. 160 Schüler/innen
Land	Togo, Afrika
Ort	Atchakalao
GPS	9.837803, 1.034578
Fördervolumen	57.656 Euro
Partner vor Ort	Ossara e.V.
Laufzeit	Dez. 2019 bis Mär. 2020



Allgemeiner Hintergrund

Die Eröffnung einer Grundschule in Atchakalao geht auf eine Volksinitiative zurück, die seit 2006 eine Dorfschule führte. 2009 übernahm der Staat diese Schule in Lehmhütten mit Strohdächern und zahlt seitdem die Gehälter der dort tätigen Lehrkräfte.

Hintergrund zum Projekt und aktuelle Herausforderungen

Die Schule verfügte über drei kleine Räume aus Lehmhütten, wobei die Dächer aus Stroh sind und der Boden nicht zementiert war. In den drei Räumen wurden mehrere Klassen gemeinsam unterrichtet, weil Klassenräume fehlen.

Projektmaßnahmen / Projektbeschreibung

Bau eines Schulgebäudes mit vier Klassenräumen, einem Büro, inkl. Möbeln. Bau von Toiletten und eines Spielplatzes auf dem Schulhof

vorher



nachher



Jahresbericht 2020

Togo	Bitchabé
Projektart	Reparatur einer Schule
Projektvorhaben	Dach
Zielgruppe	ca. 120 Schüler/innen
Land	Togo, Afrika
Ort	Bitchabé
GPS	9.506389, 0.610556
Fördervolumen	3.310 Euro
Partner vor Ort	Ossara e.V.
Laufzeit	Jun. 2020



Allgemeiner Hintergrund

Seit 1945 hat das Dorf Bitchabé eine Grundschule, die seitdem noch nie gewartet oder saniert wurde. So ist am 27. Mai 2020 das Dach eines der vier Gebäude durch einen heftigen Wind komplett angetragen worden.

Hintergrund zum Projekt und aktuelle Herausforderungen

Das besagte Gebäude bestand aus drei Klassenräumen und einem Aufenthaltsraum, die dann kein Dach mehr hatten. Aufgrund der Schulschließungen wegen Corona verursachte der Sturz zum Glück weder Tote noch Verletzte, doch das Dach war nicht mehr zu retten. So bat die Dorfgemeinschaft dringend um Hilfe, denn es hätte sonst Jahre dauern können, bis sie die nötige Summe zusammengelegt bekämen oder die Regierung dies in Angriff genommen hätte.

Die zusätzliche Sanierung dieses Gebäudes wurde anschließend von unserem Partner ebenfalls im Jahr 2020 umgesetzt, so dass das Gebäude samt Dach komplett saniert war.

Projektmaßnahmen / Projektbeschreibung

Aufbau eines neuen Daches

vorher



nachher



Jahresbericht 2020

Togo	Bonkouongou
Projektart	Bau einer Grundschule
Projektvorhaben	3 Klassenräume, Büro, inkl. Möbel, Lager, Toiletten
Zielgruppe	ca. 185 Schüler/innen
Land	Togo, Afrika
Ort	Bonkouongou
GPS	10.696422, 0.440764
Fördervolumen	47.056 Euro
Partner vor Ort	Aktion PiT-Togohilfe e.V.
Laufzeit	Mai 2020 bis Nov. 2020



Allgemeiner Hintergrund

Die Schule wurde auf Initiative der Dorfbevölkerung im Jahr 2009 gegründet, weil es für die Kinder im Grundschulalter unmöglich war, die nächste Schule im 13km entfernten Naki-Est zu erreichen. D. h. alle Kinder blieben ohne jede Schulbildung und konnten, auch wenn sie älter wurden, nur Feldarbeit leisten. Mädchen mussten früh heiraten. Für die Einwohner dieses Dorfes gab es auf diese Weise keinerlei Perspektive auf Entwicklung. Daher gründeten sie eine eigene Schule im Dorf.

Hintergrund zum Projekt und aktuelle Herausforderungen

Bisher mussten die Kinder in einem viel zu kleinen Gebäude lernen, das für Alphabetisierungskurse für Frauen vorgesehen war.

Projektmaßnahmen / Projektbeschreibung

Bau eines Schulgebäudes mit drei Klassenräumen inkl. Möbeln, einem Büro, einem Lagerraum und Toiletten

vorher



nachher



Jahresbericht 2020

Togo	Djabagbal
Projektart	Bau einer Grundschule
Projektvorhaben	4 Klassenräume inkl. Möbel, Brunnen, Toiletten
Zielgruppe	ca. 150 Schüler/innen
Land	Togo, Afrika
Ort	Djabagbal
GPS	9.780139, 0.598389
Fördervolumen	50.855 Euro
Partner vor Ort	Aktion PiT-Togohilfe e.V.
Laufzeit	Juni bis Okt 2020



Allgemeiner Hintergrund

Djabagbal zählt insgesamt 1.200 Einwohner, vorwiegend von der Ethnie Konkomba. Die Analphabetenquote der Region ist sehr hoch.

Hintergrund zum Projekt und aktuelle Herausforderungen

Die Situation der Grundschule, die die Dorfbevölkerung in Eigeninitiative errichtet hatte, war jämmerlich. Es war lediglich eine provisorische, offene und einfache Konstruktion aus Lehm, Wellblech und Stroh, die den Kindern keine ordentliche Lernsituation und Sicherheit bieten konnte und nach jeder Regenzeit in sich zusammenfiel.

Projektmaßnahmen / Projektbeschreibung

Bau eines Schulgebäudes mit vier Klassenräumen inkl. Möbeln, einem Büro und Toiletten

vorher



nachher



Jahresbericht 2020

Togo	Ekpui II
Projektart	Erweiterung einer Vorschule
Projektvorhaben	1 Klassenraum inkl. Möbel
Zielgruppe	ca. 50 Schüler/innen
Land	Togo, Afrika
Ort	Ekpui I
GPS	6.249747, 1.447669
Fördervolumen	13.734 Euro
Partner vor Ort	Anyievo-Ekpui/Togo e.V.
Laufzeit	Feb. 2020 bis Jul. 2020



Allgemeiner Hintergrund

Dank der Vorschule in Ekpui sprechen die Kindergartenkinder, wenn sie in die 1. Klasse kommen, bereits Französisch. Das hat zur Folge, dass sie in der ersten Klasse den anderen Schülern, die die französische Sprache erst erlernen müssen, weit voraus sind. So können sie in der ersten Klasse nur wenig Neues lernen. Sie werden vom Lehrer häufig ins Freie geschickt und dürfen spielen.

Hintergrund zum Projekt und aktuelle Herausforderungen

Die Kindergartenkinder besuchen nun die erste Klasse in dem neuen Raum und lernen in einem Jahr den Lehrstoff der 1. Klasse und der 2. Klasse, da sie die französische Sprache für diese beiden Schuljahre bereits können. Anschließend können sie dann an der öffentlichen Grundschule die zweite Klasse überspringen und gleich in die dritte Klasse eingeschult werden.

Projektmaßnahmen / Projektbeschreibung

Bau eines Schulgebäudes mit einem Klassenzimmer inkl. Möbeln

vorher



nachher



Jahresbericht 2020

Togo	Idambado I
Projektart	Bau einer Grundschule
Projektvorhaben	3 Klassenräume, Büro, inkl. Möbel, Lager, Brunnen, Toiletten
Zielgruppe	ca. 300 Schüler/innen
Land	Togo, Afrika
Ort	Idambado I
GPS	9.801376, 0.606118
Fördervolumen	50.000 Euro
Partner vor Ort	Aktion PiT-Togohilfe e.V.
Laufzeit	Apr. 2020 bis Jul. 2020



Allgemeiner Hintergrund

Die Schule wurde im Jahr 2011 auf Eigeninitiative der Dorfbevölkerung gegründet.

Hintergrund zum Projekt und aktuelle Herausforderungen

Die Schule war in einem erbärmlichen Zustand mit nur drei primitiven Räumlichkeiten aus Lehm und Blättern, die Dächer waren aus kaputtem Wellblech. Der Boden war nicht zementiert. In den drei Räumlichkeiten wurden mehrere Klassen gemeinsam unterrichtet, weil Klassenräume fehlen. Bei Regen und Unwetter fand kein Unterricht statt. Schlangen, Geckos und Mäuse waren in den staubigen Klassenräumen keine Seltenheit. Außerdem gab es keine Latrinen, was zu katastrophalen hygienischen Zuständen führte.

Projektmaßnahmen / Projektbeschreibung

Bau eines Schulgebäudes mit drei Klassenräumen inkl. Schulmöbeln, einem Direktorat und Lagerraum, Bau von Latrinen und einem Brunnen

vorher



nachher



Jahresbericht 2020

Togo	Idambado II
Projektart	Erweiterung einer Schule
Projektvorhaben	3 Klassenräume inkl. Möbel, Toiletten, Fußballplatz, Möbel für Kindergarten
Zielgruppe	ca. 300 Schüler/innen
Land	Togo, Afrika
Ort	Idambado II
GPS	9.801376, 0.606118
Fördervolumen	50.000 Euro
Partner vor Ort	Aktion PiT-Togohilfe e.V.
Laufzeit	Jul. 2020 bis Nov. 2020



Allgemeiner Hintergrund

Aufbauend auf der ersten Phase, in der von April bis Juli 2020 drei Klassenräume mit Büro und Lager, sowie ein Brunnen und Toiletten errichtet wurden, wurde in der anschließenden Phase wie folgt erweitert.

Hintergrund zum Projekt und aktuelle Herausforderungen

Das primäre Ziel bestand darin, durch den Bau weiterer neuer Gebäude ausreichend normale, gesunde und motivierende Lernbedingungen herzustellen. Außerdem sollte durch ausreichend Latrinen eine hygienische Sicherheit gewährleistet werden. Die Eigenleistung der Gemeinde bestand in der Säuberung/Rodung des Grundstücks, der Stellung des Bauwassers und der Stellung der ungelernten Arbeitskräfte.

Projektmaßnahmen / Projektbeschreibung

Bau eines Schulgebäudes mit drei Klassenräumen inkl. Möbeln, Toiletten und Fußballplatz

vorher



nachher



Jahresbericht 2020

Togo	Kpekri/Kperike
Projektart	Bau einer Grundschule
Projektvorhaben	3 Klassenräume, Büro, inkl. Möbel, Lager, Toiletten
Zielgruppe	ca. 125 Schüler/innen
Land	Togo, Afrika
Ort	Kpekri/Kperike
GPS	9.458717, 1.284083
Fördervolumen	51.000 Euro
Partner vor Ort	Aktion PiT-Togohilfe e.V.
Laufzeit	Mai 2020 bis Okt. 2020



Allgemeiner Hintergrund

Die Dorfbevölkerung von Kperike (ca. 700 Menschen) hat die bestehende Schule in Eigeninitiative im Jahr 2013 gegründet. Die Schule ist zwar vom Staat anerkannt, hat aber noch keine Unterstützung für ein Gebäude bekommen können.

Hintergrund zum Projekt und aktuelle Herausforderungen

Die Schüler und Schülerinnen saßen unter primitiven Blätterdächern. Jeden Morgen mussten die Dächer nach Schlangen, Skorpionen oder auch den unangenehmen Malaria-Stechmücken abgeklopft werden. Bei Regen wurden die Kinder heimgeschickt. Es war viel zu eng, die Kinder saßen zu viert zusammengedrängt an einer Schulbank. Es war kein Platz zum Bewegen, geschweige denn zum Schreiben.

Projektmaßnahmen / Projektbeschreibung

Bau eines Schulgebäudes mit drei Klassenräumen inkl. Möbeln, einem Büro, einem Lager und Toiletten

vorher



nachher



Jahresbericht 2020

Togo	Nataré
Projektart	Bau einer Grundschule
Projektvorhaben	4 Klassenräume, Büro, inkl. Möbel, Lager, Toiletten
Zielgruppe	ca. 418 Schüler/innen
Land	Togo, Afrika
Ort	Nataré
GPS	10.8147222,0.41138889
Fördervolumen	53.124 Euro
Partner vor Ort	Aktion PiT-Togohilfe e.V.
Laufzeit	Jan. 2020 bis Sep. 2020



Allgemeiner Hintergrund

Das Dorf Nataré liegt in der Region der Savanne ganz im Norden Togos und hat 1800 Einwohner.

Hintergrund zum Projekt und aktuelle Herausforderungen

Die Schule zählte zu den ältesten Grundschulen der Region, denn sie wurde bereits 1954 gegründet. Das dreißig Jahre alte Gebäude war nicht mehr nutzbar. Die Schüler lernten in provisorischen Blätterhüttchen und einer primitiven Lehmhütte.

Projektmaßnahmen / Projektbeschreibung

Bau eines Schulgebäudes mit vier Klassenräumen inkl. Möbeln, einem Büro, einem Lager und Toiletten

vorher



nachher



Togo	Noagou
Projektart	Bau einer Grundschule
Projektvorhaben	4 Klassenräume, Büro, inkl. Möbel, Lager, Toiletten
Zielgruppe	ca. 408 Schüler/innen
Land	Togo, Afrika
Ort	Noagou
GPS	10.6577778, 0.1433333
Fördervolumen	52.380 Euro
Partner vor Ort	Aktion PiT-Togohilfe e.V.
Laufzeit	Jan. 2020 bis Jul. 2020



Allgemeiner Hintergrund

In der Noagou Schule, die im August 2018 auf Initiative der Dorfbevölkerung gegründet wurde, drängten sich bis zu 120 Kinder pro Klasse zusammen.

Hintergrund zum Projekt und aktuelle Herausforderungen

Es war ein mit Palmblättern verkleideter primitiver Verschlag, ohne Fenster, nur mit Öffnungen zum Eintreten. Die Lehrer mussten morgens vor dem Unterricht die Hütte erst nach Schlangen, Skorpionen und anderem Ungeziefer abklopfen. Bei Regen wurden die Kinder heimgeschickt. Es war viel zu eng, die Kinder saßen bis zu viert zusammendrängt an einer Schulbank.

Projektmaßnahmen / Projektbeschreibung

Bau eines Schulgebäudes mit vier Klassenräumen inkl. Möbeln, einem Büro, einem Lager und Toiletten

vorher



nachher



Jahresbericht 2020

Togo	Tangbamong
Projektart	Bau einer Grundschule
Projektvorhaben	4 Klassenräume, Büro, inkl. Möbel, Lager, Toiletten
Zielgruppe	ca. 419 Schüler/innen
Land	Togo, Afrika
Ort	Tangbamong
GPS	10.6338889, -0.0225
Fördervolumen	58.930 Euro
Partner vor Ort	Aktion PiT-Togohilfe e.V.
Laufzeit	Feb. 2020 bis Sep. 2020



Allgemeiner Hintergrund

Tangbamong liegt weit im Norden Togos, sehr abgelegen auf dem Hochplateau nahe der Grenze zu Ghana. Die Behörden kümmern sich kaum um diese Gegend. Die Dorfgemeinschaft hat sich selbst mobilisiert, um eine Schule zu gründen, auch wenn der Unterricht nur in primitiven Lehmhütten oder sogar in Verschlügen aus Zweigen und Blättern stattfinden kann.

Hintergrund zum Projekt und aktuelle Herausforderungen

Es drängten sich 419 Kinder in den vorhandenen Räumlichkeiten. Diese ließen weder Tageslicht rein, weil die Fensteröffnungen zu klein waren, noch boten sie Schutz vor der Witterung, weil die Wandseiten offen waren. Davon abgesehen, gab es nicht einmal einfache Latrinen, sodass die Kinder gezwungen waren, ihre Notdurft in der Natur in der Nähe der Schule zu verrichten.

Projektmaßnahmen / Projektbeschreibung

Bau eines Schulgebäudes mit vier Klassenräumen inkl. Möbeln, einem Büro, einem Lager und Toiletten

vorher



nachher



Jahresbericht 2020

Togo	Tchannadè/Kara
Projektart	Bau einer Grundschule
Projektvorhaben	4 Klassenräume inkl. Möbel, Toiletten
Zielgruppe	ca. 730 Schüler/innen
Land	Togo, Afrika
Ort	Tchannadè/Kara
GPS	9.5243309, 1.1898141
Fördervolumen	37.775 Euro
Partner vor Ort	Ossara e.V.
Laufzeit	Mär. 2020 bis Jun. 2020



Allgemeiner Hintergrund

Die staatliche Grundschule von Tchannadè wurde 1998 gegründet und kämpft in letzter Zeit mit einer enorm steigenden Schülerzahl, denn immer mehr Menschen aus verschiedenen ethnischen Gruppen siedeln sich in diesem Vorort der zweitgrößten Stadt Togos an.

Hintergrund zum Projekt und aktuelle Herausforderungen

Die Grundschule verfügte über nur zwei intakte Schulgebäude mit jeweils 3 Klassenräumen, die ursprünglich für 6 Klassen vorgesehen waren. Da die Schule nun so stark gewachsen war und 12 Klassen zzgl. Kindergarten hatte, wurden einige Klassen sowie die Vorschulkinder in den von der Elternschaft aus Holzpfählen, Palmzweigen und alten Wellblechen gebauten Hütten unterrichtet.

Projektmaßnahmen / Projektbeschreibung

Bau und Ausstattung eines Schulgebäudes mit vier Klassenräumen und Bau von Toiletten

vorher



nachher



Jahresbericht 2020

Togo	Wakpelogue
Projektart	Bau einer Grundschule
Projektvorhaben	4 Klassenräume, Büro, inkl. Möbel, Lager, Toiletten
Zielgruppe	ca. 244 Schüler/innen
Land	Togo, Afrika
Ort	Wakpelogue
GPS	10.7161111,0.32972222
Fördervolumen	53.124 Euro
Partner vor Ort	Aktion PiT-Togohilfe e.V.
Laufzeit	Jan. 2020 bis Jul. 2020



Allgemeiner Hintergrund

Das Grundschulgebäude stammt aus dem Jahr 1986, als die Dorfgemeinschaft die Initiative ergriffen hatte, eine Grundschule zu gründen. Zwischenzeitlich war die Schule zwar staatlich anerkannt, aber außer des Gehalts für den Schulleiter kam keinerlei Unterstützung von Seiten des Staates.

Hintergrund zum Projekt und aktuelle Herausforderungen

244 Kinder besuchen die Grundschule in Wakpelogue und drängten sich unter dem Blätterdach und in der kleinen gemauerten Hütte, die in zwei viel zu enge und stickige Klassenräume aufgeteilt war. Es war zu eng, die Kinder saßen zu viert zusammengedrängt an einer Schulbank.

Projektmaßnahmen / Projektbeschreibung

Bau eines Schulgebäudes mit vier Klassenräumen inkl. Möbeln, einem Büro, einem Lager und Toiletten

vorher



nachher



Jahresbericht 2020

Togo	Wostè / Pesside
Projektart	Bau einer Grundschule
Projektvorhaben	3 Klassenräume, Büro, inkl. Möbel, Lager Brunnen, Toiletten
Zielgruppe	ca. 120 Schüler/innen
Land	Togo, Afrika
Ort	Wostè / Pesside
GPS	10.1769444, 1.050556
Fördervolumen	47.786 Euro
Partner vor Ort	Ossara e.V.
Laufzeit	Jul. 2020 bis Sep. 2020



Allgemeiner Hintergrund

Wosté liegt mitten im ehemaligen „Parc nationale de la Kéran“, einem Wildtierreservat, das bis Anfang der 1990er Jahre zum staatlichen Naturschutzgebiet gehörte. Das Dorf hat eine lange Geschichte und soll bereits vor der Entstehung des Naturschutzgebiets bestanden haben. Die ersten Bewohner wurden damals im Zuge der Entstehung des Naturschutzgebiets vom Staat ohne jegliche Kompensation gezwungen, das lange von ihnen besiedelte Gebiet zu verlassen. In den 1990er Jahren und mit der Schließung des Nationalparks wurde das Gebiet dann neu besiedelt.

Hintergrund zum Projekt und aktuelle Herausforderungen

Die Eröffnung der Grundschule geht auf eine Volksinitiative zurück. Sie wurde 2017 offiziell als staatliche Grundschule anerkannt. Der Staat stellte seitdem lediglich die Lehrkräfte zur Verfügung. Ein richtiges Schulgebäude fehlte. Es wurde in provisorischen Hütten unterrichtet.

Projektmaßnahmen / Projektbeschreibung

Bau eines Schulgebäudes mit drei Klassenräumen inkl. Möbeln, einem Büro, einem Lager und Toiletten

vorher



nachher



Jahresbericht 2020

Togo	Yadé-Sodé II
Projektart	Erweiterung einer Schule
Projektvorhaben	Sanierung 3 Klassenräume inkl. Möbel
Zielgruppe	ca. 120 Schüler/innen
Land	Togo, Afrika
Ort	Yadé-Sodé II
GPS	9.600389, 1.155528
Fördervolumen	14.000 Euro
Partner vor Ort	Aktion PiT-Togohilfe e.V.
Laufzeit	Jan. 2020 bis Feb. 2020



Allgemeiner Hintergrund

Im Jahr 1997 wurde in Yadé-Sodé die erste Grundschule gegründet. Die Gebäude waren schlecht gebaut und im Jahr 2018 schon so marode, dass sie akut einsturzgefährdet waren und eine Gefahr für die Kinder darstellten. Im ersten Schritt hat FLY & HELP von Januar bis August 2019 den Neubau eines dreiklassigen Schulgebäudes mit Direktorat und Lagerraum sowie Latrinen und Brunnen finanziert.

Hintergrund zum Projekt und aktuelle Herausforderungen

Im zweiten Schritt ging es um die Sanierung eines Gebäudes, das sich ebenfalls auf diesem Terrain der Schule befand. Es wurde nicht genutzt, weil es zu allen Seiten offen war und die Schüler dort Regen und Wind ausgesetzt waren. Die Kinder, die den Grundschulabschluss schaffen und in eine weiterführende Schule gehen können, mussten dazu die sehr stark befahrene Hauptstraße überqueren und ziemlich weit bis zu dieser Schule laufen. Es sind dabei schon sehr viele Unfälle passiert bis hin zu Todesfällen. Daher wird nun die erste Jahrgangsstufe der weiterführenden Schule noch im Bereich der Grundschule angeboten. als „Grundschule+1“.

Projektmaßnahmen / Projektbeschreibung

Sanierung eines Schulgebäudes mit drei Klassenräumen inkl. Möbeln

vorher

nachher



Jahresbericht 2020

Togo	Zoti
Projektart	Bau einer Grundschule
Projektvorhaben	3 Klassenräume, Büro, inkl. Möbel, Lager, Toiletten
Zielgruppe	ca. 210 Schüler/innen
Land	Togo, Afrika
Ort	Zoti
GPS	6.432578, 1.610250
Fördervolumen	53.230 Euro
Partner vor Ort	Aktion PiT-Togohilfe e.V.
Laufzeit	Jan. 2020 bis Aug. 2020



Allgemeiner Hintergrund

Die Schule in Zoti wurde bereits 1996 gegründet, damals als lokale Dorfinitiative. Im Jahr 2010 wurde sie staatlich anerkannt. Es gab allerdings seitdem nur sehr verfallene Lehmgebäude, in denen die Kinder gelernt haben.

Hintergrund zum Projekt und aktuelle Herausforderungen

In den teilweise nur mit Stroh abgedeckt Lehmhütten war bei Regen kein Unterricht möglich. Die Schulbildung war den Eltern jedoch sehr wichtig geworden, da auch der Dorfchef viel Aufklärung betrieb, denn die Analphabetenquote der Erwachsenen lag bei 90%. Daher wird mit dem neuen Schulgebäude auch mit steigenden Schülerzahlen gerechnet.

Projektmaßnahmen / Projektbeschreibung

Bau eines Schulgebäudes mit drei Klassenräumen inkl. Möbeln, einem Büro, einem Lager und Toiletten

vorher

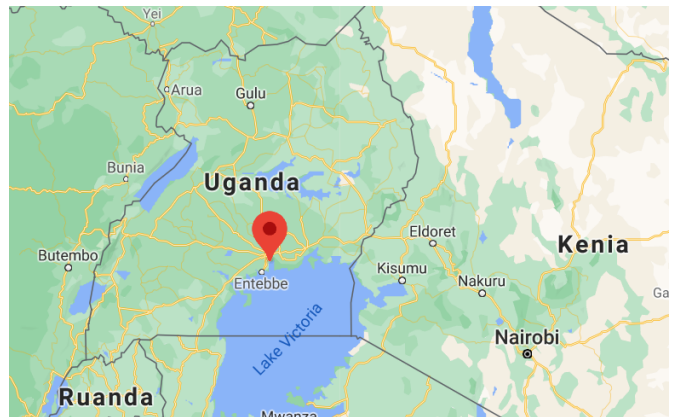


nachher



Jahresbericht 2020

Uganda	Kampala
Projektart	Bau einer Grundschule
Projektvorhaben	3 Klassenräume, Küche, Lager, Büro, PC-Raum
Zielgruppe	ca. 55 Schüler/innen
Land	Uganda, Afrika
Ort	Kampala
GPS	0.233038, 32.595990
Fördervolumen	57.500 Euro
Partner vor Ort	Ugomi e. V.
Laufzeit	Jan. 2020 bis Sep. 2020



Allgemeiner Hintergrund

Zielgruppe des Heims mit Schule sind Waisen, die aus verschiedenen Gründen ihre Eltern verloren haben, vor allem wegen Aids, Unfällen oder steigender Kriminalität. Es gibt aber auch einige Kinder in der Schule, die noch Verwandte haben und deren Angehörige ein geringes Schulgeld bezahlen. In 2020 waren neuen Waisenkinder im Heim untergebracht.

Hintergrund zum Projekt und aktuelle Herausforderungen

Ein zusätzliches Haus neben dem schon vorhandenen Gebäude wurde erbaut, um Schlafräume und Klassenzimmer trennen zu können. Bisher fanden fast alle Aktivitäten in einem kleinen Haus statt, was mit 50 Kindern weder für den Schlaf noch die Konzentration beim Lernen förderlich war. Die Klassenzimmer mussten abends zu Schlafräumen umfunktioniert werden und waren dafür immer zu eng.

Projektmaßnahmen / Projektbeschreibung

Bau eines Schulgebäudes mit drei Klassenräumen, Küche, Lager, Büro und PC-Raum

vorher



nachher



Jahresbericht 2020

Uganda	Ntara
Projektart	Bau einer Vorschule
Projektvorhaben	3 Klassenräume, Büro
Zielgruppe	ca. 40 Schüler/innen
Land	Uganda, Afrika
Ort	Ntara
GPS	folgt
Fördervolumen	23.830 Euro
Partner vor Ort	Ntara Children´s Center - Kinderzentrum in Uganda e.V.
Laufzeit	Mär. 2020 bis Jul. 2020



Allgemeiner Hintergrund

Uganda hat die jüngste Bevölkerung der Welt. Die Hälfte der Einwohner ist unter 15 Jahren. Es herrscht allgemeine Schulpflicht nach britischem Schulsystem, mit Englisch als Unterrichtssprache. Die öffentlichen Schulen in Uganda sind sehr schlecht ausgestattet. In Uganda gibt es Grundschulen, die Kinder ohne die englische Sprache als Vorbildung nicht aufnehmen.

Hintergrund zum Projekt und aktuelle Herausforderungen

Das „Ntara Children´s Center“ ist ein kleines, ländliches Lern- und Freizeitzentrum. Jedes Jahr besuchen zwanzig benachteiligte Kinder zwischen drei und sechs Jahren die Einrichtung. Diese Kinder können aus finanzieller Not ihrer Familien weder Vorschule noch Kindergarten besuchen. Im Kinderzentrum erhalten sie beide Möglichkeiten und lernen Englisch. Das angefangene neue Gebäude konnte erst mit der Förderung von FLY&HELP fertiggestellt werden.

Projektmaßnahmen / Projektbeschreibung

Bau eines Schulgebäudes mit drei kleineren Klassenräumen und einem Büro

vorher



nachher





Jahresbericht 2020

Weitere Projekte:

Myanmar	Diverse Orte
Projektart	Universitätsstipendien
Projektvorhaben	Auf ausdrücklichen Wunsch des Spenders und die Bereitstellung der gesamten Fördersumme durch diesen gewähren wir Universitätsstipendien an Studierende.
Zielgruppe	Studenten
Land	Myanmar, Asien
Ort	Diverse Orte
Fördervolumen	20.500 Euro
Partner vor Ort	Child's Dream
Laufzeit	in 2020

Kambodscha	Siem Reap
Projektart	Betriebskosten
Projektvorhaben	Auf ausdrücklichen Wunsch des Spenders und die Bereitstellung der gesamten Fördersumme durch diesen finanzieren wir die laufenden Kosten einer Hotelschule. Und PEPY (Protect the Earth, Protect Yourself) Seminare und Workshops für Jugendliche.
Zielgruppe	Auszubildende und Jugendliche
Land	Kambodscha, Asien
Ort	Siem Reap
Fördervolumen	170.000 Euro
Partner vor Ort	Child's Dream
Laufzeit	in 2020

Thailand	Chiang Mai und Mae Sot
Projektart	Betriebskosten
Projektvorhaben	Auf ausdrücklichen Wunsch des Spenders und die Bereitstellung der gesamten Fördersumme durch diesen finanzieren wir die laufenden Kosten für BEAM Programm (Bridging Education Access to Migrants) in Chiang Mai. Und die laufenden Kosten für eine Hotelfachschule für Burmesische Migranten-Kinder in Mae Sot.
Zielgruppe	Migranten-Kinder
Land	Thailand, Asien
Ort	Chiang Mai und Mae Sot
Fördervolumen	190.000 Euro
Partner vor Ort	Child's Dream
Laufzeit	in 2020



Jahresbericht 2020

Übersicht über Projektausgaben in 2020

Die Übersicht der Projektausgaben finden Sie unten in Anlage IV des Wirtschaftsprüfer-Berichtes.

(Es kann vorkommen, dass ein Projekt bei uns im Jahresbericht als Projekt 2020 geführt wird, aber schon Ende 2019 gezahlt wurde. Oder, dass ein Projekt Ende 2020 gezahlt wurde, aber erst in 2021 gebaut wird und somit bei uns erst im Jahresbericht 2021 vorgestellt wird.)

4 Beschäftigte

Neben dem Leitungsorgan und Aufsichtsorgan waren folgende Mitarbeiter 2020 für die Reiner Meutsch Stiftung FLY & HELP tätig. Sie sind bei der Prime Promotion GmbH angestellt, die deren Gehalt zahlt, und arbeiten auch für die Stiftung (siehe auch Punkt 7):

Silanca Weihmann

Nina Weidenbach

Jessina Kunkel

Peter Weidenbach

Jennifer Weißenfels

Heike Schulz

Sabrina Struckmeyer

Lilli Gamon

und als selbstständige Projektmanagerin: Pia Schmitz-Formes

5 Werbeformen

- Medien-Berichterstattung:
www.fly-and-help.de/presse/pressespiegel
- Website www.fly-and-help.de
- Newsletter www.fly-and-help.de/kontakt/newsletter



Jahresbericht 2020

- Aktuelles Stiftungsprospekt:
<https://www.fly-and-help.de/media/4f2ed55a-4f16-4b7c-954b-b871f1c2f0b3/RwRtJg/Presse/Pressemitteilungen/Prospekt.pdf>
- Anzeigen
- Plakate
- Soziale Netzwerke
- FLY & HELP-Gala (hat in 2020 nicht stattgefunden)
- Kostenfreie Werbespots (z.B. bei n-tv, RTL, VOX...)

6 Aufwendungen

Alle Mitarbeiter arbeiten ehrenamtlich für die Stiftung. Es wird keine Vergütung gezahlt.

In 2020 wurden auch keine Aufwandsentschädigungen gezahlt.

Die Stiftung selbst hat keinerlei Ausgaben, da alle entstehenden Kosten von Reiner Meutsch persönlich, von dessen Firma Prime Promotion GmbH oder von Sponsoren übernommen werden.

7 Sonstiges

Es besteht ein Vertrag mit der Prime Promotion GmbH, dessen Inhaber Reiner Meutsch ist. Die Prime Promotion GmbH übernimmt anfallende Kosten der Stiftung FLY & HELP, damit die Spendengelder, die bei FLY & HELP eingehen, 1:1 ohne Abzüge bei den Projekten der Stiftung ankommen können. Des Weiteren veranstaltet die Prime Promotion GmbH diverse Aktionen zugunsten von FLY & HELP, z.B. die jährliche Gala, die Delegations- und Eventreisen, die Multivisionsshow, Vertrieb der Merchandising-Artikel, etc.. Der Erlösanteil, der FLY & HELP dabei zugutekommt, wird transparent kommuniziert.



Jahresbericht 2020

8 Jahresrechnung

Die vollständige Jahresrechnung finden Sie auf den kommenden Seiten.

Die Jahresrechnung wurde von einem unabhängigen Wirtschaftsprüfer geprüft. Die Prüfung ergab keine Beanstandungen.

(Die Prüfungskosten sowie die sonstigen Kosten (Kosten des DZI-Spendensiegels) werden vom Stiftungsgründer Reiner Meutsch über seine Firma Prime Promotion GmbH in Form einer Spende ausgeglichen. Die immateriellen Vermögensgegenstände betreffen eine EDV – Software, die die Stiftung im Wege einer Sachspende erhalten hat)

Reiner Meutsch Stiftung – fly & help
57612 Kroppach
Bilanz zum 31. Dezember 2020

AKTIVA

PASSIVA

	31.12.2020		31.12.2019		31.12.2020		31.12.2019	
	€	€	€	€	€	€	€	€
A. Anlagevermögen								
I. Immaterielle Vermögensgegenstände		5.950,00		20.230,00				
- entgeltlich erworbene Konzessionen, gewerbliche Schutzrechte und ähnliche Rechte und Werte sowie Lizenzen an solchen Rechten und Werten		5.950,00		20.230,00				
B. Umlaufvermögen								
I. Kassenbestand, Guthaben bei Kreditinstituten		2.616.939,93		2.727.139,46				
- Westerwald Bank eG, Kto. 5550	1.608.331,92		2.258.713,36					
- PayPal Konto	5.168,42		4.843,47					
- Commerzbank AG, Frankfurt, Kto. 123	222.022,69		185.137,97					
- Sparkasse Saarbrücken Kto. Nr. 616666616	781.416,90		278.444,66					
		2.622.889,93		2.747.369,46				
						2.622.889,93		2.747.369,46
A. Eigenkapital						2.620.889,93		2.745.369,46
I. <u>Stiftungskapital</u>					25.000,00			25.000,00
II. <u>Rücklagen</u>					2.595.889,93			2.720.369,46
B. Rückstellungen						2.000,00		2.000,00
-, sonstige Rückstellungen					2.000,00			2.000,00

Anlage II

**Reiner Meutsch Stiftung – fly & help
Gewinn- und Verlust-Rechnung für die Zeit
vom 01. Januar bis zum 31. Dezember 2020**

	2020		2019
	€	€	€
1. Spendeneinnahmen			
Geldspenden	6.293.027,35		5.314.859,37
Sachspenden	3.665,33		29.872,95
		6.296.692,68	5.344.732,32
2. Projektaufwendungen (geleistete Spenden)		6.402.357,42	4.681.747,80
3. Abschreibungen		14.280,00	14.280,00
4. Sonstige betriebliche Aufwendungen		4.534,79	4.695,87
5. Jahresfehlbetrag/-überschuss		-124.479,53	644.008,65
6. Entnahmen aus den Rücklagen		2.720.369,46	2.076.360,81
7. Einstellungen in die Rücklagen		-2.595.889,93	-2.720.369,46

**Reiner Meutsch Stiftung fly & help
57612 Kroppach**

Anhang zum Jahresabschluss 2020

I. Allgemeine Angaben

Die Gesellschaft hat den Jahresabschluss zum 31. Dezember 2020 nach den §§ 238 ff., §§ 264 ff. des Handelsgesetzbuches (HGB) und den ergänzenden Bestimmungen der Satzung aufgestellt.

Für die Gewinn- und Verlustrechnung wurde das bisher angewandte Gesamtkostenverfahren beibehalten. Ergänzend werden die Aufwendungen gemäß den Empfehlungen des DZI und der Stellungnahme des IDW zur Rechnungslegung: Besonderheiten der Rechnungslegung Spenden sammelnder Organisationen (IDW RS HFA 21) in Projekt- sowie in Werbe- und Verwaltungsaufwendungen aufgeteilt. Die für Spenden sammelnde Organisationen gültige IDW Stellungnahme zur Rechnungslegung: Besonderheiten der Rechnungslegung Spenden sammelnder Organisationen (IDW RS HFA 21) wird mit folgenden, begründeten Ausnahmen angewendet:

1. Die Spenden werden im Zeitpunkt des Zuflusses ertragswirksam erfasst (Zuflussprinzip).
2. Die Abgrenzung von noch nicht verwendeten Spenden zum Jahresende erfolgt über die Bildung entsprechender freier und zweckgebundener Rücklagen aus dem Jahresergebnis (Gewinn oder Verlust), die in der Bilanz als Eigenkapital ausgewiesen werden.

Der **Anhang** enthält die nach den gesetzlichen Vorschriften für kleine Kapitalgesellschaften erforderlichen Angaben und Erläuterungen. Ausweiswahlrechte zwischen Bilanz oder Anhang hat die Gesellschaft weitgehend zugunsten des Anhangs ausgeübt.

II. Bilanzierungs – und Bewertungsmethoden

Bei der Aufstellung des Jahresabschlusses sind die Vorschriften des Handelsgesetzbuches (HGB) über die Gliederung und den Ausweis der Posten der Bilanz (§§ 266 ff. HGB), der Gewinn- und Verlustrechnung (§§ 275 ff. HGB) und des Anhangs (§§ 254 ff. HGB) beachtet worden.

Die Bewertung der Vermögens- und Schuldposten trägt allen erkennbaren Risiken nach den Grundsätzen vorsichtiger kaufmännischer Beurteilung Rechnung. Es wurde gem. § 252 Abs. 1 Nr. 2 HGB von der Fortführung der Unternehmenstätigkeit ausgegangen (going-concern-Prinzip). Im Einzelnen gilt Folgendes:

A. AKTIVA

Das **Anlagevermögen** wird zu Anschaffungs- bzw. Herstellungskosten bewertet.

Immaterielle Vermögensgegenstände werden entsprechend ihrer betriebsgewöhnlichen Nutzungsdauer planmäßig abgeschrieben. Die Abschreibungen erfolgen linear.

Der **Bestand** an liquiden Mitteln wird mit dem Nennwert bewertet.

B. PASSIVA

Das **Stiftungskapital** ist zum Nennwert angesetzt.

Bei der Bildung der **Rückstellungen** ist den erkennbaren Risiken und ungewissen Verbindlichkeiten angemessen Rechnung getragen worden. Sie werden mit dem Erfüllungsbetrag bewertet, der nach vernünftiger kaufmännischer Beurteilung notwendig ist (§ 253 Abs. 1 S. 1 HGB).

III. Bilanzerläuterungen

A. AKTIVA

Anlagevermögen

Zusammensetzung und Entwicklung:

	Buchwert 31.12.2019	Ab- schreibungen	Buchwert 31.12.2020
Immaterielle Vermögensgegenstände	20.230,00	14.280,00	5.950,00
	<u>20.230,00</u>	<u>14.280,00</u>	<u>5.950,00</u>

B. PASSIVA

Eigenkapital

In den Rücklagen befindet sich ein Betrag in Höhe von € 5.950,00 der einer Verwendungssperre unterliegt.

IV. Sonstige Pflichtangaben

Vorstand

Herr Reiner Meutsch, Kroppach Vorsitzender
Ellen Zimmermann, stellvertr. Vorsitzende
Jürgen Schumacher, Schatzmeister

Kuratorium

Wilhelm Höser (Vorsitzender), Vorstandsprecher Westerwald Bank eG

Dr. Michael Frenzel, ehemaliger Vorstand TUI AG

Eilert Püschel, Mitglied der Geschäftsführung WITTICH Medien KG

Peter Orloff, Sänger und musikalische Gesamtleitung Schwarzmeer Kosaken

Rüdiger Straub, GGF Straub & Linardatos

Carsten Rath, Grand Hotelier, Unternehmer und Top Referent

Sören Hartmann, Vorstand REWE Group, CEO DER Touristik Group

Sabine Bätzing – Lichtenthäler, Ministerin für Soziales, Arbeit, Gesundheit und Demografie Rheinland-Pfalz

Haftungsverhältnisse

keine

Kroppach, den 19.02.2021

gez. Reiner Meutsch
Vorstand

Projektliste

Zahlungen an Hilfsprojekte 2020

Zahlungen

14.01.2020	Herrnhuter Missionshilfe / Malawi-Dzaleka (Grundschule)	3.000,00 €
14.01.2020	abc-Gesellschaft e.V. / Malawi-Salima/Senga	10.330,00 €
14.01.2020	Watoto e.V. / Kenia-Likunda	40.900,00 €
14.01.2020	Ossara e.V. / Togo-Adjajte	32.386,00 €
14.01.2020	Aktion PiT-Togohilfe e.V. Togo-Zoti,Natare,Wakpelogue,Noagou	156.134,00 €
14.01.2020	Kinderhilfswerk Dritte Welt e.V./Nepal-Gangadikhola/Mali	85.889,00 €
14.01.2020	Street Child Deutschland e.V. GS Palabek/Uganda	16.854,00 €
14.01.2020	KAOKOLAND Namibia /Pumos	75.100,00 €
14.01.2020	OMO Child Athiopien Austria Schule OMO (Schulbau)	57.000,00 €
14.01.2020	Childs Dream Laos Nong Kin Khao	77.700,00 €
14.01.2020	Stiftung Steps for Children Rehoboth/Kawuki	38.382,00 €
14.01.2020	Verein Partnerschaft RLP Mutete	54.078,00 €
14.01.2020	Tabitha Global Care Germany e.V. Uganda Kawolokota	8.000,00 €
14.01.2020	Ugomi e.V. Uanda Kampala 1. Rate	19.000,00 €
14.01.2020	Upendo - Verein Tansania Loomgung	47.749,00 €
21.01.2020	Kinderhilfswerk Dritte Welt e.V. Gangadikh Schule	40.500,00 €
27.01.2020	Aktion PiT-Togohilfe e.V. GS Tangbamong	58.930,00 €
27.01.2020	Ntara Childrens Center e.V. Kinderzentrum Uganda	12.000,00 €
29.01.2020	Childs Dream 4 Projekte Thailand Kambodscha	360.000,00 €
06.02.2020	Centre for Early Childhood Development NPC	1.000,00 €
07.02.2020	Anyievo-Ekpui/Togo - Ekpul	13.734,00 €
07.02.2020	Street Child Deutschland e.V. Sierra Leona Menkeneh	9.400,00 €
07.02.2020	Kinderhilfswerk Dritte Welt Mali Warankoun	53.445,00 €
07.02.2020	Abed Deutchland Burkina FasOo/Gambo	40.000,00 €
07.02.2020	KAOKOLAND div. Hilfsprojekte	381.950,00 €
07.02.2020	abc-Gesellschaft Malawi Chinamvuu	80.000,00 €
07.02.2020	Ossara e.V. Togo Tchannade	18.887,00 €
07.02.2020	Kinderhilfe Indonesien MIMA Bane	24.000,00 €
07.02.2020	Kindernothilfe e.V. Sambia Himukululu	18.500,00 €
07.02.2020	Upendo - Verein zur Forderung v Tansania Lengijape	52.406,00 €
07.02.2020	Karmeliterorden Indien Tarsod 1. Rate	40.000,00 €
07.02.2020	Childs Dream Laos-Wang Tao	40.000,00 €
07.02.2020	Childs Dream Kamb. Prey Khpos	50.000,00 €
07.02.2020	Verein Partnerschaft RLP/Ruanda Buhande	133.153,00 €
17.02.2020	Verein Kloster Baldegg School Mbagala	63.500,00 €
17.02.2020	Hemas Holdings Ltd. 6 th Floor, Preschool Uhana	31.000,00 €
19.02.2020	ConCultures e.V. Schule m. KG Mabir Nepal	42.230,00 €
19.02.2020	UGOMI e.V. 2. RAte	19.000,00 €
28.02.2020	Upendo Terrat Primary Sxhool	25.309,00 €
02.03.2020	Kinderhilfswerk Stiftung Global-Care Schule Palu Indonesien	23.550,00 €
12.03.2020	abc-Gesellschaft e.V.Malawi-Bwanaisa Kamtuwinbiza	140.000,00 €
12.03.2020	Aktion PiT-Togohilfe e.V. Borle Lehmater	103.224,00 €
12.03.2020	Deutsche Welthungerhilfe Nepal Lauwapar + Basbati	56.075,00 €
12.03.2020	Verein Partnerschaft Rheinland-Pfalz/Rutsiro	160.724,00 €
12.03.2020	Ossara Togo Atchakalao	400,00 €
12.03.2020	Kenia Kombani	5.000,00 €
12.03.2020	Child.s Dream Kambodscha-OKhcheay	97.049,00 €
12.03.2020	Abed e.V. Burkina	7.863,00 €
12.03.2020	Dalits - Eine Chance fur Kinder e.V. Indfien	10.000,00 €
12.03.2020	Vicente Ferrer Stiftung gGmbH Indien	12.105,00 €

Übertrag:

2.947.436,00 €

Übertrag:		2.947.436,00 €
12.03.2020	Kaokoland Eingetragener Verein Project Namibia	71.296,20 €
13.03.2020	VOHITSARA TSIMALONJAFY ASSOCIATION LOT DVY 06, KIANJA	25.939,89 €
17.03.2020	Ossara e.V. Togo Tchannade	18.887,00 €
19.03.2020	GF Goeldner Foundation e.V. Malawi Mganja	20.000,00 €
24.03.2020	Abed e.V. Burkina Faso	32.287,00 €
27.03.2020	Natara Childrens Center e.V. Uganda Kinderzentrum	11.830,00 €
20.04.2020	U.V.C.O. Uganda e.V. HGS Kryanja Masaka	7.000,00 €
20.04.2020	Verein Partnerschaft Rheinland-Pfalz Ruana-Kagunga	64.014,00 €
20.04.2020	Street Child Deutschland e.V. Sierra Leona	7.000,00 €
22.04.2020	Kaokoland Otjimuru	116.961,82 €
23.04.2020	Aktion PiT-Togohilfe e.V. GS Bonkouongou	37.000,00 €
06.05.2020	OMO CHILD AETHIOPIEN, AUSTRIA Rückerst. Jinka	-57.000,00 €
08.05.2020	Zukunftsgedanken e.V. Äthiopien Koyo /Lehrmaterial	2.438,00 €
08.05.2020	Wir helfen in Afrika e.V. Kenia Mamba	48.500,00 €
08.05.2020	Verein Partnerschaft Rheinland-Pfalz Ruanda Gorwe	55.594,00 €
08.05.2020	Aktion PiT-Togohilfe e.V. Kpekri + Zoti	53.600,00 €
08.05.2020	Kinderhilfsorganisation Camaquito e.V. Kuba	6.109,00 €
08.05.2020	UGOMI e.V. Uganda Kampala	19.500,00 €
08.05.2020	Watoto e.V. Kombani School	50.000,00 €
08.05.2020	ASOCIACION SEMILLAS PARA EL DESARR OLLO SOSTENIBLE ruc	30.784,13 €
18.05.2020	Don Bosco Mondo e.V. GS Bemaneviky Madagaskar	50.000,00 €
04.06.2020	Upendo Tansania Emboreet II	45.000,00 €
04.06.2020	Childs Dream Htee Like Pay Post Myanmar	51.000,00 €
04.06.2020	Aktion PiT-Togohilfe e.V. Togo Bonkouongou 2. Rate	10.056,00 €
04.06.2020	Kinderhilfswerk Dritte Welt e.V. Nepal Mahatenikhola	45.500,00 €
04.06.2020	abc-Gesellschaft e.V. Malawi Bwanisa	25.000,00 €
04.06.2020	Kinderhilfswerk Stiftung Global-Care Schule Palu Indonesien	23.550,00 €
04.06.2020	humedica e.V. KG Tokum a School Ätgiopien	28.500,00 €
04.06.2020	Herrnhutter Missionshilfe Dzaleka Camp Primary Sxhool	20.000,00 €
04.06.2020	Ossara e.V. Topgo Bitchabe	3.000,00 €
10.06.2020	Aktion PiT-Togohilfe e.V. Togo Idambado	50.000,00 €
15.06.2020	Aktion PiT-Togohilfe e.V. GS Djabagbal	20.000,00 €
16.06.2020	Ossara e.V. Togo Bitchabe	310,00 €
29.06.2020	Ossara e.V. Dorf Woste /Pesside Togo	28.672,00 €
10.07.2020	Verein Partnerschaft Rheinland-Pfalz Ruanda Mukore	54.629,00 €
10.07.2020	Engineers Without Borders Karlsruhe e.V. Haiti Beaumont	5.122,73 €
10.07.2020	Childs Dream Ou Kambot -Cambodia Mayanmar	94.000,00 €
10.07.2020	GF Goeldner Foundation e.V. Malawie Mganja	20.000,00 €
10.07.2020	Aktion PiT-Togohilfe e.V. Togo Dajabagbal	20.000,00 €
13.07.2020	The Centre for Early Childhood P. O. Box 2363	1.815,00 €
13.07.2020	HEMAS HOLDINGS LTD. 6 TH FLOOR, HEMAS HOUSE	31.000,00 €
13.07.2020	Kaokoland Namebia Okanguati Hostel	95.120,00 €
17.07.2020	abc-Gesellschaft e.V. Malawi Salima /Senga	12.500,00 €
27.07.2020	VOHITSARA TSIMALONJAFY ASSOCIATION LOT DVY 06, KIANJA	25.939,89 €
28.07.2020	Guarani-Hilfe e.V. Schulbau Yaboti Min	40.000,00 €
17.08.2020	Ossara e.V. Togo-Woste/Pesside	19.114,00 €
17.08.2020	Upendo Tansania Schule Olalaa + Sukoro	84.942,00 €
17.08.2020	Herrnhutter Missionshilfe Malawi Dzaleka Camp II	20.000,00 €
19.08.2020	Childs Dream Studien Gebühr 3 Studenten	20.500,00 €
21.08.2020	abc-Gesellschaft e.V. Primarschule Chideya	80.000,00 €
07.09.2020	pro interplast Seligenstadt e. V. Kamerun Ngaoundere	17.500,00 €
Übertrag:		4.611.947,66 €

Übertrag:		4.611.947,66 €
09.09.2020	NEIA - Nachhaltige Entwicklung in Afrika e.V Burkina.	15.000,00 €
09.09.2020	Peace Memorial Christian Organisation Uganda Kikumbi	22.500,00 €
09.09.2020	Childs Dream Myanmar Kyine	35.790,00 €
09.09.2020	Aktion PiT-Togohilfe Djabagbal	10.855,00 €
09.09.2020	Abed e.V.Burkina Faso -Leguema	50.000,00 €
15.09.2020	Ossara e.V. Togo Atchakalao	3.520,00 €
21.09.2020	Kinderhilfswerk Dritte Welt e.V. Nepal Sahare	5.000,00 €
29.09.2020	abc-Gesellschaft e.V.Malawie Salima Kartchenche	143.225,00 €
07.10.2020	STREET CHILD DEUTSCHLAND E.V. Sierra Leone	2.400,00 €
07.10.2020	Abed e.V. Benin Boukombe	58.000,00 €
07.10.2020	ConCultures e.V.Nepal Bulma/Gulmi	50.700,00 €
07.10.2020	Upendo Tansania Engonka	59.139,00 €
07.10.2020	Don Bosco Mondo e.V. GS Betafo Madagasakr	68.123,53 €
13.10.2020	Kaokoland Eingetragener Verein Project Orokakaru	282.375,00 €
13.10.2020	VOHITSARA TSIMIALONJAFY ASSOCIATION LOT DVY 06, KIANJA	24.948,90 €
30.10.2020	Aktion PiT - Togohilfe e.V. tOGO aDJEDACOPE	50.630,00 €
09.11.2020	People in Need - Gerhard Baumgard Stiftung	20.000,00 €
09.11.2020	Aktion PiT-Togohilfe e.V. GS Adjedacope	50.630,00 €
09.11.2020	pro interplast Seligenstadt e.V.Ngao undereKamerun	17.500,00 €
09.11.2020	Vicente Ferrer Stiftung gGmbHIndien Ramanepalli	23.462,00 €
09.11.2020	humedica e.V.KG Tokum Äthiopien	30.000,00 €
09.11.2020	STREET CHILD DEUTSCHLAND E.V. Uganda	25.000,00 €
09.11.2020	Habitat for Humanity Deutschland e.V.Taruban Kulon	25.000,00 €
09.11.2020	Ossara e.V.GS Kikpeou	25.000,00 €
25.11.2020	Madamfo Ghana Bettina Landgrafe e.V. GS WaSH Projekt	40.000,00 €
25.11.2020	Upendo Lehrmaterial Malambo	2.500,00 €
25.11.2020	Abed e.V.Tgo GSDiguengue	33.000,00 €
02.12.2020	AKTION PIT-TOGOHILFE E.V. Rückzahlung	-25.000,00 €
03.12.2020	AKTION PIT-TOGOHILFE E.V.Rückzahlung	-25.630,00 €
09.12.2020	pro interplast Seligenstadt e.V. Kamerun Ngaoundere	16.942,00 €
09.12.2020	Kinderhilfswerk Dritte Welt e.V. Nepal	83.779,00 €
09.12.2020	UpendoKamerun	108.867,00 €
09.12.2020	Project Human Aid e.V. Burundi	21.000,00 €
09.12.2020	WEbuilding e.V.Kolumbien San Andres	20.000,00 €
09.12.2020	Abed e.V.Burkina Faso	32.000,00 €
09.12.2020	Aktion PiT-Togohilfe e.V. Togo Lama Kpedah	89.510,00 €
09.12.2020	Guarani-Hilfe e.V.Argentinien Brunnebau	10.000,00 €
09.12.2020	Kaokoland Eingetragener Verein Adresse Bank: Opuwo, PO	236.598,00 €
10.12.2020	vision:teilen e.V.Uganda	20.500,00 €
16.12.2020	FUNDACION SANTA MARIA DE LA ESPERAN ZA,RUTA DE ESPONDY	10.113,00 €
17.12.2020	Ossara e.V.Togo Kikpeou	13.667,00 €
18.12.2020	Bundesverband Kinderhospitz e.V.	100,00 €
		<hr/> 6.398.692,09 €
Sachspenden		3.665,33 €
Gesamt		<hr/> <hr/> 6.402.357,42 €

Projektliste

Zahlungen an Hilfsprojekte 2019

Zahlungen

02.01.2019	Watoto e.V. / Kenia (Bau von 9 Klassenr.,Büros, Toiletten etc.)	105.000,00 €
07.01.2019	Malawihilfe e.V. /Schulmöbel	1.175,00 €
07.01.2019	Wir halfen in Afrika e.V. / Kenia (Bau von 4 Klassenr.)	60.000,00 €
07.01.2019	Tabitha Global Care Germany e.V. / Uganda (Bau Vorschule)	47.700,00 €
07.01.2019	Umckaloabo Stiftung / Malawi (Bau von 4 Klassenr.)	24.125,00 €
07.01.2019	Naume Kinderstiftung / Uganda (Bau von 4 Klassenr. + Toiletten)	33.587,00 €
07.01.2019	Kinderhilfe Indonesien e.V. / Bau von 3 Klassenr.	20.500,00 €
07.01.2019	Kinderhilfswerk Dritte Welt e.V. / Mali (Bau 3 Klassenr.)	72.831,00 €
07.01.2019	Kinderhilfswerk Dritte Welt e.V. / Nepal (3 Klassenr. + Toilette)	40.000,00 €
07.01.2019	Upendo - Verein zur Förderung von Entwicklungsprojekten	50.000,00 €
07.01.2019	Kinderhilfswerk Dritte Welt e.V. / Nepal (3 Klassenr. + Toilette)	40.000,00 €
07.01.2019	Theresa-Bomboma-Projekt e.V.	10.000,00 €
07.01.2019	Upendo - Verein zur Förderung von Entwicklungsprojekten	71.000,00 €
07.01.2019	Freunde der Erziehungskunst	50.000,00 €
07.01.2019	Upendo - Verein zur Förderung von Entwicklungsprojekten / Tansania	29.531,00 €
07.01.2019	Partnerschaftsverein Rheinland-Pfalz / Ruanda e.V./ (3 Klassenr.)	47.000,00 €
07.01.2019	Partnerschaftsverein Rheinland-Pfalz / Ruanda e.V. / (3 Klassenr.)	39.077,00 €
07.01.2019	Kinderherzen in Not / Enugu Nigeria e.V.	6.484,00 €
07.01.2019	Childs Dream	1.850,00 €
07.01.2019	Partnerschaftsverein Rheinland-Pfalz / Ruanda e.V. / (2x 4 Klassenr.)	84.086,00 €
07.01.2019	Partnerschaftsverein Rheinland-Pfalz / Ruanda e.V. / (3 Klassenr.)	39.077,00 €
07.01.2019	Deutsche Welthungerhilfe e.V.	36.380,00 €
07.01.2019	Institut St. Bonifatius, Detmold / Ruanda (Schulmaterial)	10.000,00 €
07.01.2019	Carmelites of Mary Immaculate /Kenia (10 Klassenr.)	80.000,00 €
07.01.2019	Childs Dream / Myanmar (3 Klassenr.)	27.000,00 €
07.01.2019	Childs Dream	24.800,00 €
08.01.2019	THE CENTRE FOR EARLY CHILDHOOD DEVELOPMENT, P.O. Box 2	10.867,00 €
14.01.2019	Aktion PiT-Togohilfe e.V.	3.022,00 €
14.01.2019	Anyievo-Ekpui/Togo e.V. / Togo (Anbau eines Klassenr.)	5.435,00 €
14.01.2019	Liberia e.V. / Bau einer Vorschule	45.000,00 €
14.01.2019	THE CENTRE FOR EARLY CHILDHOOD DEVELOPMENT, P.O. Box 2	30.000,00 €
17.01.2019	Vision:teilen e.V.	35.000,00 €
17.01.2019	Aktion PiT-Togohilfe e.V. / Togo (3 Klassenr., Büros, Brunnen)	50.000,00 €
17.01.2019	Upendo - Verein zur Förderung von Entwicklungsprojekten / Tansania	52.788,00 €
23.01.2019	St. Balikuddembe Primary School	12.442,00 €
29.01.2019	Childs Dream Association	360.000,00 €
11.02.2019	Aktion PiT-Togohilfe e.V. / Togo (3 Klassenr., Büros, Latrinen)	40.470,00 €
11.02.2019	KJG Momlingen - Team Tansania	25.000,00 €
11.02.2019	Zukunftsstiftung Entwicklung / Uganda (3 Klassenr. für Vorschule)	41.600,00 €
21.02.2019	Hemas Holdings Ltd. 6th Floor, Hemas House / Sri Lanka (Vorschule)	20.000,00 €
21.02.2019	New Eden Charity Foundation No. 360(A), Anawma street / Myanmar	13.250,00 €
18.03.2019	Herrnhuter Missionshilfe / Tansania (Bau Vorschule)	31.138,00 €
18.03.2019	abc-Gesellschaft e.V. / Malawi (Bau einer Grundschule)	60.000,00 €
18.03.2019	abc-Gesellschaft e.V. / Malawi (Bau von 4 Klassenr.)	40.000,00 €
18.03.2019	Herrnhuter Missionshilfe	34.000,00 €
18.03.2019	Childs Dream Association	43.774,00 €
18.03.2019	Guarani-Hilfe e.V. / Argentinien (3 Klassenr., Toliletten und Büro)	52.860,00 €
18.03.2019	abc-Gesellschaft e.V. / Malawi (Primary-School mit 8 Klassenr.)	50.000,00 €
18.03.2019	THE CENTRE FOR EARLY CHILDHOOD DEVELOPMENT, P.O. Box 2	39.444,00 €

Übertrag:

2.147.293,00 €

Übertrag		2.147.293,00 €
18.03.2019	Hemas Holdings Ltd. 6th Floor, Hemas House / Sri Lanka (Vorschule)	31.000,00 €
18.03.2019	KAOKOLAND EINGETRAGENER VEREIN PROJEKT / Namibia	30.000,00 €
25.03.2019	Stiftung steps for children / Namibia (Bau Schulgebäude)	27.100,00 €
11.04.2019	Vision for Children e.V. Uganda (3 Klassenr. + Sanierungen)	25.000,00 €
11.04.2019	Upendo - Verein zur Förderung von Entwicklungsprojekten / Tansania	11.815,00 €
11.04.2019	Upendo - Verein zur Förderung von Entwicklungsprojekten	49.000,00 €
11.04.2019	Hemas Holdings Ltd. 6th Floor, Hemas House / Sri Lanka (Vorschule)	31.000,00 €
11.04.2019	Partnerschaftsverein Rheinland-Pfalz / Ruanda e.V. / 3 Klassenr.	34.811,00 €
11.04.2019	Partnerschaftsverein Rheinland-Pfalz / Ruanda e.V. / 2x3 Klassenr.	75.148,00 €
11.04.2019	Partnerschaftsverein Rheinland-Pfalz / Ruanda e.V. / 3 Klassenr.	42.241,00 €
11.04.2019	Partnerschaftsverein Rheinland-Pfalz / Ruanda e.V. / 2 Klassenr.	23.649,00 €
11.04.2019	Vision:teilen e.V.	34.681,00 €
15.04.2019	Don Bosco Mondo e.V. / Salomonen (Beteiligung an Bau v. 3 Klassenr.)	20.000,00 €
15.04.2019	Sutra e.V. / Dom.Rep. (Wasserzisterne)	1.000,00 €
09.05.2019	Steet Child Deutschland e.V.	36.222,00 €
09.05.2019	Abed Deutschland e.V.	20.000,00 €
14.05.2019	Partnerschaftsverein Rheinland-Pfalz / Ruanda e.V. / Lehrmaterial	1.000,00 €
15.05.2019	U.V.C.O. Uganda e.V.	20.000,00 €
20.05.2019	Deutsche Welthungerhilfe e.V.	1.300,00 €
27.05.2019	Hemas Holdings Ltd. 6th Floor, Hemas House / Sri Lanka (Vorschule)	30.000,00 €
06.06.2019	Deutsche Welthungerhilfe e.V.	575,75 €
06.06.2019	Engineers Without Borders Karlsruhe e.V.	7.000,00 €
06.06.2019	Deutsche Welthungerhilfe e.V.	8.801,00 €
06.06.2019	Partnerschaftsverein Rheinland-Pfalz / Ruanda e.V. / 3 Klassenr.	42.568,00 €
06.06.2019	KAOKOLAND EINGETRAGENER VEREIN PROJEKT	50.000,00 €
06.06.2019	Hemas Holdings Ltd. 6th Floor, Hemas House	800,00 €
17.06.2019	Deutsche Welthungerhilfe e.V.	500,00 €
18.06.2019	Aktion PiT-Togohilfe e.V. / Grundschule, Büro, Lager,, Latrinen)	53.015,00 €
26.06.2019	Theresa-Bomboma-Projekt e.V.	18.400,00 €
18.07.2019	abc-Gesellschaft e.V. / Malawi (4 Klassenr., Toiletten, Brunnen)	19.900,00 €
18.07.2019	GF Goeldner Foundation e.V. / Malawie (8 Klassenr. + Toiletten)	28.000,00 €
18.07.2019	Herrnhuter Missionshilfe	55.000,00 €
18.07.2019	Upendo - Verein zur Förderung von Entwicklungsprojekten / Tansania	68.000,00 €
18.07.2019	abc-Gesellschaft e.V.	60.000,00 €
18.07.2019	Deutsche Welthungerhilfe e.V. / Haiti (Schule mit 7 Klassenr.)	80.000,00 €
18.07.2019	Herrnhuter Missionshilfe	30.000,00 €
18.07.2019	Don Bosco Mondo e.V. / Indien (4 Klassenr.)	64.259,00 €
18.07.2019	Habitat for Humanity Deutschland e.V. / Indonesien (2 ECD-Zentren)	50.000,00 €
18.07.2019	KJG Momlinga - Team Tansania	28.036,00 €
18.07.2019	Umckaloabo Stiftung / Malawi (4 Klassenr., Toiletten, Brunnen)	24.125,00 €
18.07.2019	Kisoboka e.V. / Uganda (3 Klassenr., Büro, Toiletten)	45.000,00 €
22.07.2019	Kongo für Kivu e.V.	1.500,00 €
23.07.2019	Don Bosco Mondo e.V. / Madagaskar (Erweiterung einer Grundschule)	29.641,00 €
23.07.2019	KAOKOLAND EINGETRAGENER VEREIN PROJEKT	44.150,00 €
26.07.2019	Tabitha Global Care Germany e.V.	8.000,00 €
30.07.2019	U.V.C.O. Uganda e.V. GS Kiyanja, Masaka / (3 Klassenr. + Hostel f. Waise	28.920,00 €
15.08.2019	Kinderhilfswerk Dritte Welt e.V.	2.650,00 €
15.08.2019	abc-Gesellschaft e.V.	15.000,00 €
15.08.2019	Abed Deutschland e.V.	15.000,00 €
11.09.2019	Steet Child Deutschland e.V. / Uganda (Erweiterung einer Grundschule)	17.000,00 €
Übertrag:		3.588.100,75 €

Übertrag:		3.588.100,75 €
11.09.2019	ConCultures e.V.	33.726,00 €
11.09.2019	Vision for Children e.V. / Uganda (3 Klassenr. + Sanierungen)	25.000,00 €
11.09.2019	Deutsche Welthungerhilfe e.V. / Kenia (3 Klassenr., Verwaltungsblock)	60.000,00 €
13.09.2019	Abed Deutschland e.V.	10.997,00 €
17.09.2019	abc-Gesellschaft e.V.	15.000,00 €
17.09.2019	Kindernothilfe e.V. / Sambia (Schulgebäude, Ausstattung, Toiletten)	21.500,00 €
17.09.2019	Aktion PiT-Togohilfe e.V. / Sanierung einer Schule	14.790,00 €
17.09.2019	KAOKOLAND EINGETRAGENER VEREIN PROJEKT	65.000,00 €
19.09.2019	NMS St. Georgen/A. / Tansania (Bau einer Toilettenanlage)	8.000,00 €
20.09.2019	Watoto e.V.	2.000,00 €
26.09.2019	Freunde der Erziehungskunst	5.000,00 €
07.10.2019	abc-Gesellschaft e.V.	84.900,00 €
15.10.2019	Childs Dream	100,00 €
15.10.2019	Abed Deutschland e.V. / Benin (Grundschule, Brunnen, Latrinen)	59.634,00 €
15.10.2019	abc-Gesellschaft e.V.	15.000,00 €
15.10.2019	U.V.C.O. Uganda e.V.	20.000,00 €
15.10.2019	Jacintas e.V.	33.070,00 €
15.10.2019	KAOKOLAND EINGETRAGENER VEREIN PROJEKT	90.000,00 €
15.10.2019	ASOCIACION SEMILLAS PARA EL DESARROLLO SOSTENIBLE	7.682,10 €
29.10.2019	Aktion PiT-Togohilfe e.V.	14.000,00 €
11.11.2019	Steet Child Deutschland e.V. / Uganda (Erweiterung einer Grundschule)	5.000,00 €
11.11.2019	Handicap International e.V.	27.418,00 €
11.11.2019	Kinderhilfswerk Dritte Welt e.V.	40.000,00 €
12.11.2019	KAOKOLAND EINGETRAGENER VEREIN PROJEKT / Namibia (Sculmöbel)	5.771,00 €
18.11.2019	Sutra e.V.	10.000,00 €
09.12.2019	Tabitha Global Care Germany e.V.	745,00 €
09.12.2019	Ossara e.V.	44.795,00 €
09.12.2019	Kinderherzen in Not / Enugu Nigeria e.V.	67.000,00 €
09.12.2019	Don Bosco Mondo e.V.	10.000,00 €
09.12.2019	HELP - Hilfe zur Selbsthilfe e.V.	87.312,00 €
09.12.2019	Habitat for Humanity Deutschland e.V.	34.500,00 €
10.12.2019	KAOKOLAND EINGETRAGENER VEREIN PROJEKT	86.200,00 €
19.12.2019	Abed Deutschland e.V.	59.634,00 €
		<hr/> 4.651.874,85 €
Sachspenden		29.872,95 €
Gesamt		<hr/> <hr/> 4.681.747,80 €

Bestätigungsvermerk des unabhängigen Abschlussprüfers

An die Reiner Meutsch Stiftung fly & help, Kropbach

Prüfungsurteile

Wir haben den Jahresabschluss der Reiner Meutsch Stiftung fly & Help, Kropbach, – bestehend aus der Bilanz zum 31.12.2020 und der Gewinn- und Verlustrechnung für das Geschäftsjahr vom 01.01.2020 bis zum 31.12.2020 sowie dem Anhang, einschließlich der Darstellung der Bilanzierungs- und Bewertungsmethoden – geprüft.

Nach unserer Beurteilung aufgrund der bei der Prüfung gewonnenen Erkenntnisse entspricht der beigefügte Jahresabschluss in allen wesentlichen Belangen den deutschen, für Kapitalgesellschaften im Sinne des § 264 HGB geltenden handelsrechtlichen Vorschriften und vermittelt unter Beachtung der deutschen Grundsätze ordnungsmäßiger Buchführung ein den tatsächlichen Verhältnissen entsprechendes Bild der Vermögens- und Finanzlage der Gesellschaft zum 31.12.2020 sowie ihrer Ertragslage für das Geschäftsjahr vom 01.01.2020 bis zum 31.12.2020.

Gemäß § 322 III 1 HGB erklären wir, dass unsere Prüfung zu **keinen Einwendungen** gegen die Ordnungsmäßigkeit des Jahresabschlusses und des Lageberichts geführt hat.

Grundlage für die Prüfungsurteile

Wir haben unsere Prüfung des Jahresabschlusses in Übereinstimmung mit § 317 HGB unter Beachtung der vom Institut der Wirtschaftsprüfer (IDW) festgestellten deutschen Grundsätze ordnungsmäßiger Abschlussprüfung durchgeführt. Unsere Verantwortung nach diesen Vorschriften und Grundsätzen ist im Abschnitt „Verantwortung des Abschlussprüfers für die Prüfung des Jahresabschlusses“ unseres Bestätigungsvermerks weitergehend beschrieben. Wir sind von dem Unternehmen unabhängig in Übereinstimmung mit den deutschen handelsrechtlichen und berufsrechtlichen Vorschriften und haben unsere sonstigen deutschen Berufspflichten in Übereinstimmung mit diesen Anforderungen erfüllt. Wir sind der Auffassung, dass die von uns erlangten Prüfungsnachweise ausreichend und geeignet sind, um als Grundlage für unsere Prüfungsurteile zum Jahresabschluss zu dienen.

Verantwortung der gesetzlichen Vertreter für den Jahresabschluss

Die gesetzlichen Vertreter sind verantwortlich für die Aufstellung des Jahresabschlusses, der den deutschen, für Kapitalgesellschaften im Sinne des § 264 HGB geltenden handelsrechtlichen Vorschriften in allen wesentlichen Belangen entspricht, und dafür, dass der Jahresabschluss unter Beachtung der deutschen Grundsätze ordnungsmäßiger Buchführung ein den tatsächlichen Verhältnissen entsprechendes Bild der Vermögens-, Finanz- und Ertragslage der Gesellschaft vermittelt. Ferner sind die gesetzlichen Vertreter verantwortlich für die internen Kontrollen, die sie in Übereinstimmung mit den deutschen Grundsätzen ordnungsmäßiger Buchführung als notwendig bestimmt haben, um die Aufstellung eines Jahresabschlusses zu ermöglichen, der frei von wesentlichen – beabsichtigten oder unbeabsichtigten – falschen Darstellungen ist.

Bei der Aufstellung des Jahresabschlusses sind die gesetzlichen Vertreter dafür verantwortlich, die Fähigkeit der Gesellschaft zur Fortführung der Unternehmenstätigkeit zu beurteilen. Des Weiteren haben sie die Verantwortung, Sachverhalte in Zusammenhang mit der Fortführung der Unternehmenstätigkeit, sofern einschlägig, anzugeben. Darüber hinaus sind sie dafür verantwortlich, auf der Grundlage des Rechnungslegungsgrundsatzes der Fortführung der Unternehmenstätigkeit zu bilanzieren, sofern dem nicht tatsächliche oder rechtliche Gegebenheiten entgegenstehen.

Verantwortung des Abschlussprüfers für die Prüfung des Jahresabschlusses

Unsere Zielsetzung ist, hinreichende Sicherheit darüber zu erlangen, ob der Jahresabschluss als Ganzes frei von wesentlichen – beabsichtigten oder unbeabsichtigten – falschen Darstellungen ist, sowie einen Bestätigungsvermerk zu erteilen, der unsere Prüfungsurteile zum Jahresabschluss beinhaltet.

Hinreichende Sicherheit ist ein hohes Maß an Sicherheit, aber keine Garantie dafür, dass eine in Übereinstimmung mit § 317 HGB unter Beachtung der vom Institut der Wirtschaftsprüfer (IDW) festgestellten deutschen Grundsätze ordnungsmäßiger Abschlussprüfung durchgeführte Prüfung eine wesentliche falsche Darstellung stets aufdeckt. Falsche Darstellungen können aus Verstößen oder Unrichtigkeiten resultieren und werden als wesentlich angesehen, wenn vernünftigerweise erwartet werden könnte, dass sie einzeln oder insgesamt die auf der Grundlage dieses Jahresabschlusses getroffenen wirtschaftlichen Entscheidungen von Adressaten beeinflussen.

Während der Prüfung üben wir pflichtgemäßes Ermessen aus und bewahren eine kritische Grundhaltung.

Darüber hinaus

- identifizieren und beurteilen wir die Risiken wesentlicher – beabsichtigter oder unbeabsichtigter – falscher Darstellungen im Jahresabschluss, planen und führen Prüfungshandlungen als Reaktion auf diese Risiken durch sowie erlangen Prüfungsnachweise, die ausreichend und geeignet sind, um als Grundlage für unsere Prüfungsurteile zu dienen. Das Risiko, dass wesentliche falsche Darstellungen nicht aufgedeckt werden, ist bei Verstößen höher als bei Unrichtigkeiten, da Verstöße betrügerisches Zusammenwirken, Fälschungen, beabsichtigte Unvollständigkeiten, irreführende Darstellungen bzw. das Außerkraftsetzen interner Kontrollen beinhalten können.
- gewinnen wir ein Verständnis von dem für die Prüfung des Jahresabschlusses relevanten internen Kontrollsystem und den für die Prüfung des Lageberichts relevanten Vorkehrungen und Maßnahmen, um Prüfungshandlungen zu planen, die unter den gegebenen Umständen angemessen sind, jedoch nicht mit dem Ziel, ein Prüfungsurteil zur Wirksamkeit dieser Systeme der Gesellschaft abzugeben.
- beurteilen wir die Angemessenheit der von den gesetzlichen Vertretern angewandten Rechnungslegungsmethoden sowie die Vertretbarkeit der von den gesetzlichen Vertretern dargestellten geschätzten Werte und damit zusammenhängenden Angaben.
- ziehen wir Schlussfolgerungen über die Angemessenheit des von den gesetzlichen Vertretern angewandten Rechnungslegungsgrundsatzes der Fortführung der Unternehmenstätigkeit sowie, auf der Grundlage der erlangten Prüfungsnachweise, ob eine wesentliche Unsicherheit im Zusammenhang mit Ereignissen oder Gegebenheiten besteht, die bedeutsame Zweifel an der Fähigkeit der Gesellschaft zur Fortführung der Unternehmenstätigkeit aufwerfen können. Falls wir zu dem Schluss kommen, dass eine wesentliche Unsicherheit besteht, sind wir verpflichtet, im Bestätigungsvermerk auf die dazugehörigen Angaben im Jahresabschluss aufmerksam zu machen oder, falls diese Angaben unangemessen sind, unser jeweiliges Prüfungsurteil zu modifizieren. Wir ziehen unsere Schlussfolgerungen auf der Grundlage der bis zum Datum unseres Bestätigungsvermerks erlangten Prüfungsnachweise. Zukünftige Ereignisse oder Gegebenheiten können jedoch dazu führen, dass die Gesellschaft ihre Unternehmenstätigkeit nicht mehr fortführen kann.
- beurteilen wir die Gesamtdarstellung, den Aufbau und den Inhalt des Jahresabschlusses einschließlich der Angaben sowie ob der Jahresabschluss die zugrundeliegenden Geschäftsvorfälle und Ereignisse so darstellt, dass der Jahresabschluss unter Beachtung der deutschen Grundsätze ordnungsmäßiger Buchführung ein den tatsächlichen Verhältnissen entsprechendes Bild der Vermögens-, Finanz- und Ertragslage der Gesellschaft vermittelt.

Wir erörtern mit den für die Überwachung Verantwortlichen unter anderem den geplanten Umfang und die Zeitplanung der Prüfung sowie bedeutsame Prüfungsfeststellungen, einschließlich etwaiger Mängel im internen Kontrollsystem, die wir während unserer Prüfung feststellen.

Altenkirchen, 15. März 2021

HTR Hansa Treuhand GmbH
Wirtschaftsprüfungsgesellschaft


Kunz
Wirtschaftsprüfer



Allgemeine Angaben zur Stiftung

1. Rechtliche Verhältnisse

Firma:	Reiner Meutsch Stiftung – fly & help
Sitz:	57612 Kroppach
Register:	Stiftungsverzeichnis Rheinland – Pfalz
Satzung:	Gültig in der Fassung vom 29. Mai 2009
Stiftungszweck:	Die Stiftung soll der Errichtung von Schulen und Waisenhäusern sowie deren weiterfolgende Unterstützung, Resozialisierung- und Ausbildungsprojekte für hilfsbedürftige Kinder sowie Institutionen für krebskranke Kinder fördern.
Geschäftsjahr:	Kalenderjahr
Grundkapital:	Das Grundkapital der Stiftung beträgt zum 31. Dezember 2020 € 25.000,00.

Organe:

Vorstand:	Im Geschäftsjahr: Reiner Meutsch, Kaufmann, Kroppach Ellen Zimmermann, Managerin, Bad Honnef – Aegidienberg Jürgen Schumacher, Steuerberater, Obererbach
-----------	---

Herr Meutsch ist einzelvertretungsberechtigt mit der Befugnis, im Namen der Stiftung mit sich als Vertreter eines Dritten Rechtsgeschäfte abzuschließen. Die Vorstände Zimmermann und Schumacher sind gemeinschaftlich vertretungsberechtigt.

Kuratorium: Gemäß § 8 der Satzung hat das Kuratorium mindestens sechs Mitglieder.

Im Berichtsjahr setzte sich das Kuratorium wie folgt zusammen:

- Wilhelm Höser (Vorsitzender), Vorstandsprecher Westerwald Bank eG
- Dr. Michael Frenzel, ehemaliger Vorstand TUI AG
- Eilert Püschel, Mitglied der Geschäftsführung Wittich Medien KG
- Peter Orloff, Sänger und musikalische Gesamtleitung Schwarzmeer Kosaken
- Rüdiger Straub, GGF Straub & Linardatos
- Carsten Rath, Grand Hotelier, Unternehmer und Top Referent
- Sören Hartmann, Vorstand REWE Group
- Sabine Bätzing – Lichtenthäler, Ministerin für Soziales, Arbeit, Gesundheit und Demografie Rheinland-Pfalz

2. Steuerrechtliche Verhältnisse

Finanzamt: Altenkirchen-Hachenburg

Steuernummer: 02/670/34407

Veranlagungszeiträume: Steuerliche Veranlagungen wurden bis einschließlich 2019 durchgeführt.

Die Stiftung ist wegen der Förderung mildtätiger und gemeinnütziger Zwecke im Sinne der §§51ff. AO nach dem Freistellungsbescheid vom 30.01.2019 des Finanzamtes Altenkirchen – Hachenburg nach § 5 Abs. 1 Nr. 9 KStG von der Körperschaftsteuer und gem. § 3 Nr. 6 GewStG von der Gewerbesteuer befreit.